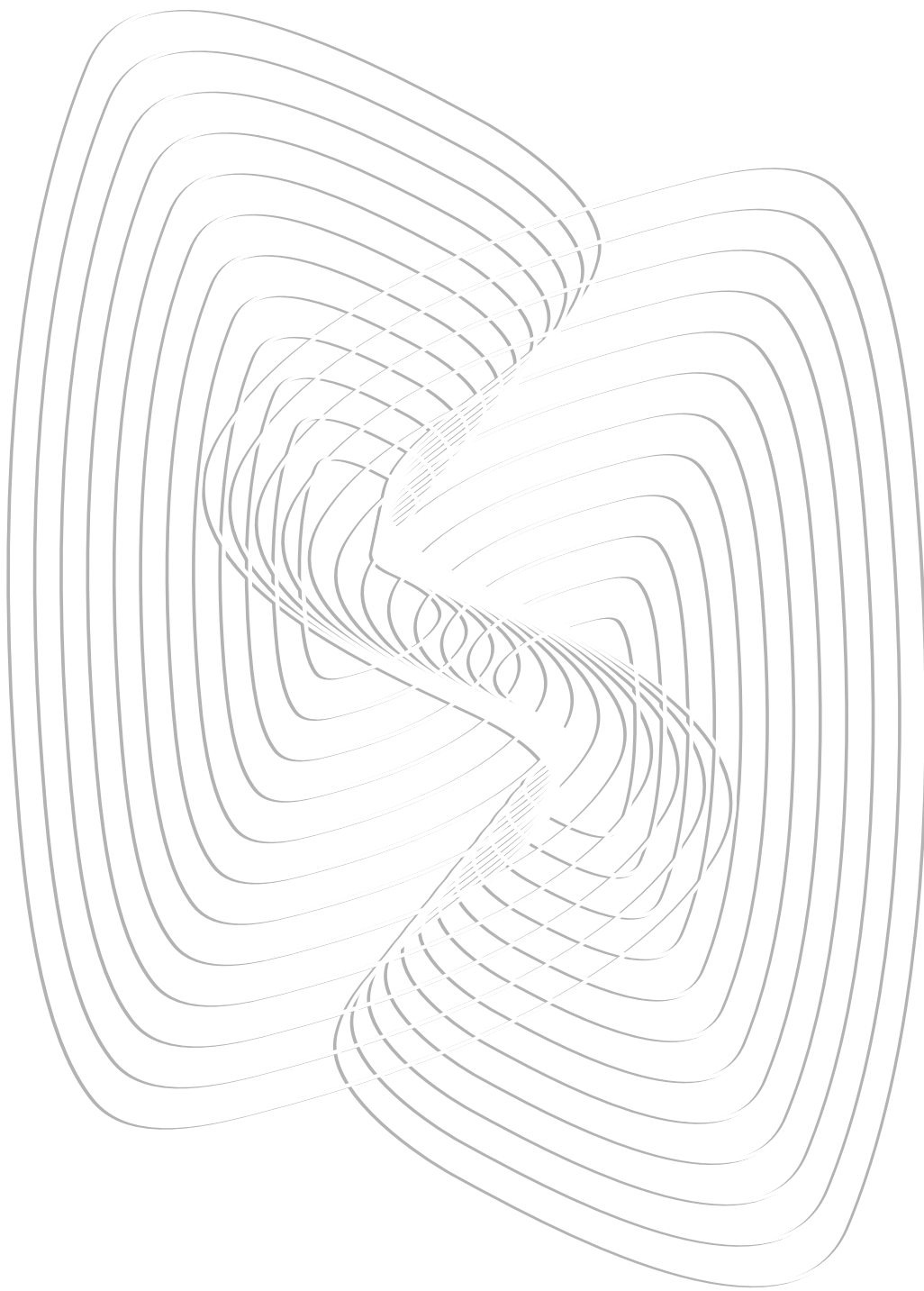


BB2029



MIASTO SPLOTÓW







MIASTO SPŁOTÓW

ROZWAŻANIA WSTĘPNE	3
1. WKŁAD W STRATEGIĘ DŁUGOTERMINOWĄ	7
2. TREŚCI KULTURALNE I ARTYSTYCZNE	13
3. WYMIAR EUROPEJSKI	27
4. ZASIĘG	35
5. ZARZĄDZANIE	41
6. MOŻLIWOŚCI REALIZACJI	53
ROZWAŻANIA KOŃCOWE	60

ŚWIADOMOŚĆ

SPOŁECZEŃSTWO

OTOCZENIE

DOBROSTAN

WIEDZA

UMIEJĘTNOŚCI

WYOBRAŹNIA

TOŻSAMOŚĆ

WSPÓLNOTA

WOLNOŚĆ

NATURA

MIASTO

CYFROWOŚĆ

ROZWAŻANIA WSTĘPNE

0.1 *Dlaczego Twoje miasto chce wziąć udział w konkursie o tytuł Europejskiej Stolicy Kultury?*

Bielsko-Biała (BB), dzięki położeniu na styku historycznych i kulturowych krain, wielokrotnie potrafiło adaptować się do zmian. Otwartość mieszkańców oraz społeczno-kulturowa różnorodność sprzyjały pionierskim rozwiązaniom w obszarze techniki, nauki oraz warunków życia. Rytm i dynamikę miasta przez wieki wyznaczał stukot krosien w fabrykach włókienniczych. **Następujące po sobie generacje tkwały na nich nie tylko znane na całym świecie, doskonale materiały, ale przede wszystkim miasto swoich marzeń i aspiracji.** W ten sposób powstawały kolejne sploty w dziedzictwie przyszłych pokoleń. Dziś my podejmujemy to wyzwanie. Szanując dorobek poprzedników, z odwagą stajemy przed nieznanymi naszym przodkom wyzwaniami współczesności i staramy się kształtować naszą przyszłość. **Chcemy wdrażać nowe rozwiązania, wspólnie się uczyć, dzielić się dobrymi praktykami, tworząc miasto naszych aspiracji.** Będzie to miasto, które inspiruje swoim dziedzictwem kulturowym, stanowi komfortową przestrzeń do życia, pozwala nawiązywać relacje z naturą, współistnieć i współdziałać w harmonii z sąsiadami.

W wyzwaniach, przed którymi stoi dziś BB, w dużej mierze odbija się sytuacja zglobalizowanego świata. Mamy świadomość, że **w najbliższych dekadach krajobraz i funkcje miast, a wraz z nimi katalog naszych potrzeb, zmienią się radykalnie.** Degradacji ulega środowisko naturalne. Rzeka przecinająca nasze miasto, która wcześniej spełniała funkcję przemysłową, będzie okresowo zanikać. Możliwe, że już niedługo nie będziemy mogli usiąść na jej brzegu, postuchać szumu wody czy ochłodzić się w upalne dni. Jesion (*Fraxinus*), tak charakterystyczny dla naszych lasów, zniknie, a pozostałe drzewa skarłęją. Nieobce są nam również inne wyzwania współczesnego świata: młodzież poszukująca szczęścia w świecie cyfrowym, nadmierny konsumpcjonizm, brutalizacja stosunków społecznych i kryzys demokracji. Bielsko-Biała jest miastem, w którym jak w soczewce możemy przyglądać się ważnym dla Europy procesom. Dlatego chcemy znaleźć odpowiedzi na pytania, które stawia nam przyszłość, pamiętając, że możemy czerpać z minionych doświadczeń i bogactwa wielokulturowego dziedzictwa. Wnioskami podzielimy się z Europą. Historia wielokrotnie udawała, że dzięki kulturze, dialogowi, wrażliwości oraz empatii możemy lepiej zrozumieć, zaprojektować i przeprowadzić zmianę. Dlatego **nasze Miasto Splotów jest przede wszystkim głosem mieszkańców, którzy opowiedzieli o swoich marzeniach, problemach i potrzebie zmian, o rzeczach, które ich martwią i cieszą, którymi chcą podzielić się z innymi, zarówno ze swoimi sąsiadami z ulicy, jak i z Europy.** Opowiemy o tym, o czym dyskutowaliśmy podczas licznych spotkań i konsultacji społecznych. Nawiązując współpracę międzynarodową, postaramy się zaprojektować wspólną przyszłość. Będzie to nowy kierunek rozwoju Bielska-Białej – miasta, które zapewni mieszkańcom społeczny DOBROSTAN.

Start w konkursie o tytuł Europejskiej Stolicy Kultury okazał się dla nas katalizatorem zmian. Doświadczamy tego na każdym spotkaniu, przy każdej rozmowie, w każdej wiadomości. Do tej pory udało nam się zintegrować ze sobą wiele środowisk, zwiększyć ich kreatywność, przełamać uprzedzenia, sprowokować do wspólnych marzeń. Zapoczątkowaliśmy nowe przedsięwzięcia i wzmocniliśmy te, które funkcjonowały odrębnie, uzyskując efekt synergii. Poprawiliśmy przepływ informacji i zwiększyliśmy zakres współpracy. Jesteśmy jednak świadomi, że to dopiero początek wspólnego tkania DOBROSTANU.

0.2 *Czy Twoje miasto planuje zaangażować swoje bezpośrednie otoczenie? Wytłumacz ten wybór.*

Ponadlokalny potencjał tytułu ESK został dostrzeżony przez inne miejscowości regionu, dlatego otrzymaliśmy głosy poparcia i **kredyt zaufania całej Aglomeracji**



Beskidzkiej, obejmującej 41 jednostek samorządu terytorialnego. Główne wydarzenia planowane są w obrębie miasta, ale wiele z nich zostanie zrealizowanych również poza jego granicami administracyjnymi. W ten sposób włączymy unikatowe otoczenie przyrodnicze miasta w program ESK.

Mieszkańcy różnych zakątków Europy, dzięki gościnności okolicznych miejscowości, będą mogli skorzystać z bazy noclegowej na terenie Aglomeracji Beskidzkiej. Poznają lokalny folklor, tradycyjną kuchnię, odkryją bogactwo lokalnej przyrody. Wiele osób pracujących w naszym mieście i aktywnie uczestniczących w jego kulturze mieszka poza jego administracyjnym granicami. O tożsamości Bielska-Białej stanowi również kultura Śląska i Małopolski.

Ponadto nasze otoczenie to również sąsiadujące z nami Czechy i Słowacja, z którymi rozpoczęliśmy szeroką współpracę kulturalną w ramach przygotowywania programu Żylna Beskidy 2026. Zamierzamy ją kontynuować i realizować wspólne projekty (niektóre wówczas stworzone inicjatywy funkcjonują obecnie, np. Etno Jazz Festival).

0.3 Opisz pokrótce ogólny profil kulturowy Twojego miasta.

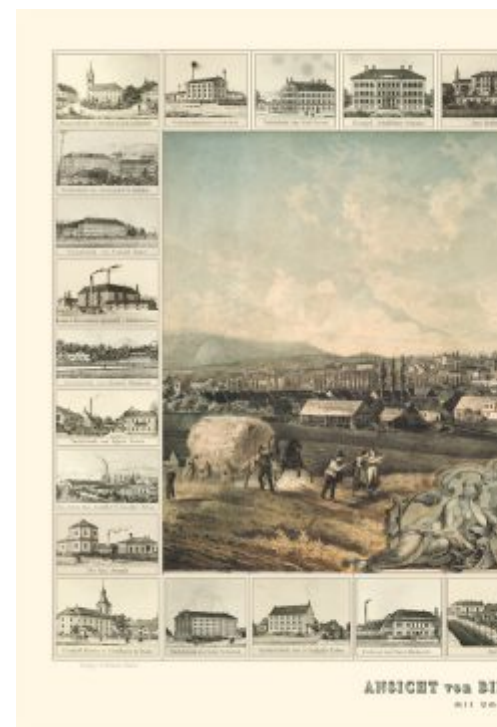
Historia Bielska rozpoczęła się w 1312 roku. Pierwsza wzmianka o mieście znajduje się w dokumencie przekazania lasu na rzecz mieszkańców przez Księcia Cieszyńskiego Mieszka. **W XVI wieku miasto stało się silnym ośrodkiem produkcji tkanin wełnianych** – niezbędne surowce, takie jak wełna i woda, były łatwo dostępne dzięki licznemu wypasowi owiec w Beskidach i położeniu Bielska nad rzeką. **Na drugim brzegu rzeki, przez wieki stanowiącej granicę pomiędzy państwami, powstała osada Biała, która w 1723 roku otrzymała prawa miejskie.**

Na skutek rewolucji przemysłowej nastąpił dynamiczny rozwój obu miejscowości, które od drugiej połowy XIX wieku spłoty się w świadomości społecznej w jeden ośrodek przemysłowy. **Mieszkali tu obok siebie Niemcy** (tworzący niemiecką wyspę językową, niem. deutsche sprachinsel), **Polacy oraz Żydzi, katolicy, ewangelicy i wyznawcy judaizmu**, stanowiąc specyficzny tygiel narodowościowy i wyznaniowy. W historię splecionych ze sobą miast: Bielska i Białej wpisane są wydarzenia z przeszłości, które zdecydowały zarówno o tworzeniu, jak i niszczeniu ciągłości kulturowej i miały wpływ na kształtowanie się lokalnej tożsamości. Przyczyną pierwszej dużej zmiany społecznej była II wojna światowa i Holocaust. Po tych tragicznych wydarzeniach na mapie miasta zabrakło społeczności niemieckiej i żydowskiej. Opustoszałe dzielnice zaludnili mieszkańcy okolicznych wsi oraz przybysze z różnych stron Polski. W tym procesie zostało utraconych wiele cennych elementów wielokulturowego dziedzictwa regionu.

W 1951 roku obie miejscowości połączyły się w jeden organizm – miasto Bielsko-Biała. Było to formalne usankcjonowanie stanu istniejącego już od dawna. **Jeden z najważniejszych bodźców rozwojowych miasta w latach 70. ubiegłego wieku to budowa Fabryki Samochodów Małolitrażowych**, w której rozpoczęto produkcję ikony polskiej motoryzacji – Fiata 126p. Efektem rozwoju przemysłu motoryzacyjnego były kolejne zmiany – zwiększenie liczby mieszkańców i dynamiczna rozbudowa miasta. **Następne lata przynosiły ważne zmiany gospodarcze. Z krajobrazu miasta zniknęły dymiące kominy fabryk włókienniczych, a główną gałęzią produkcji stał się przemysł motoryzacyjny.**

Pomimo wszystkich zmian społecznych i zawirowań historycznych niektóre rzeczy pozostały niezmiennie. Tak jak przed wiekami, tak i dzisiaj – **życie mieszkańców toczy się w bliskiej relacji z naturą.** Ten splot kultury i natury stanowi o specyfice Bielska-Białej, które w **30% pokryte jest lasami.** To one wraz z otaczającymi miasto górami kształtują jego wyjątkowy charakter i stanowią jedną z największych atrakcji turystycznych i przyrodniczych. **Mamy w swoich granicach administracyjnych 18 szczytów, stok narciarski, szczyt górujący 600 m ponad miastem (Szyndzielnia – 1028 m n.p.m.), sieć rowerowych tras górskich.**

Bielsko-Biała na tle Aglomeracji Beskidzkiej



Kultura zawsze pełniła ważną rolę w rozwoju miasta i obfitowała w wiele oddolnych inicjatyw. **Pod koniec XIX wieku to właśnie lokalna społeczność ufundowała tu teatr, a na początku trzeciej dekady XXI wieku jeden z mieszkańców zbudował pierwszą w Europie Środkowej prywatną salę koncertową**, w której odbywają się koncerty muzyki symfonicznej (Cavatina Hall). W naszym mieście funkcjonuje bogata sieć instytucji kultury (patrz strona 53), **działa też najstarsze w Polsce Studio Filmów Rysunkowych**. Każdego roku odbywa się tu kilkaset imprez kulturalnych, w tym: **Międzynarodowy Festiwal Sztuki Lalkarskiej, Foto Art Festival, Arting**, dwa festiwale jazzowe (**Jesień Jazzowa** oraz **Bielska Zadymka Jazzowa**) czy **Sacrum in Musica**. W Bielsku-Białej ma swoją siedzibę organizator największego festiwalu folklorystycznego w Polsce – **Tygodnia Kultury Beskidzkiej**. W naszym mieście oraz regionie są organizowane międzynarodowe imprezy sportowe, takie jak Tour de Pologne czy zawody Enduro.

0.4 *Przedstaw założenia programu, który zostałby uruchomiony w przypadku mianowania miasta Europejską Stolicą Kultury.*

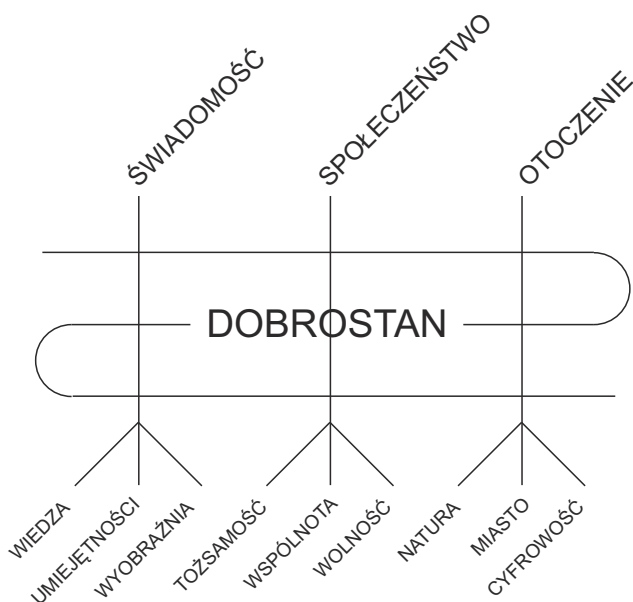
Przemysł tkacki i specyfika pogranicza przez wieki wywierały ogromny wpływ na nasze miasto. Geopolityka, historia i migracje (znaki czasu) wielokrotnie zmuszały nas do konfrontacji z dynamicznie zmieniającą się rzeczywistością. Zmiany podziałów administracyjnych i państwowych, płynne przynależności i wielokulturowość nieustannie były dla mieszkańców źródłem nowych wyzwań, wobec których przyjmowali aktywną postawę, dostosowując do nich swój styl życia. Dzięki temu **wielkim zasobem naszej społeczności jest inicjatywność i kreatywność, zdolność uczenia się oraz otwartość na zmiany**.

Pogranicze to zawsze przestrzeń wielowymiarowa i intrygująca, będąca detektorem nadchodzących zmian. To tu, jak w soczewce, można przyglądać się efektom wielkiej polityki, rewolucji gospodarczych, społecznych i kulturowych. Takim miejscem od wieków było Bielsko-Biała – dwumiejsce na styku kultur, państw, świata przyrody i cywilizacji. **Nasz program opieramy właśnie na pogranicznych doświadczeniach miasta i jego włókienniczym dziedzictwie**. To wyjątkowy splot żywej tkanki miasta z wielokulturową tradycją oraz współczesnymi doświadczeniami i marzeniami mieszkańców prężnie rozwijającej się aglomeracji.

Niewątpliwie żyjemy w czasach przełomu, którego efektem będą zmiany o nieznanym dziś skali, w świecie, w którym zakwestionowano wszystko to, co uważaliśmy za pewne – koniec wielkich epidemii, stabilizację ekonomiczną, nieograniczony rozwój gospodarczy i wolność jednostki, powszechną tolerancję i Europę jako wyspę dostatku i pokoju.

Naszym nadrzędnym celem jest stworzenie programu, który będzie odpowiedzią na ten postpandemiczny świat, **utkanie nowej, współczesnej tkaniny miasta, której silne i niebanalne sploty pozwolą mieszkańcom na osiągnięcie DOBROSTANU – zadowolenia w różnych dziedzinach życia**.

Tkanina to metafora DOBROSTANU, którego potrzebujemy zarówno my mieszkańcy Bielska-Białej, jak i mieszkańcy całej Europy. By ją utkać, **chcemy raz jeszcze poprowadzić wątek przez główne osnowy naszego świata** (nici prowadzące wzdłuż całego materiału). **Odnajdziemy nowe sploty, nawiążemy twórczy dialog z tradycją i jak najlepiej wykorzystamy lokalne zasoby do stworzenia wspólnej europejskiej przyszłości**. Nasz program utkany jest z ważnych pojęć i wartości, takich jak: wspólnota, wolność, tożsamość, wyobraźnia, wiedza, umiejętności, natura, przestrzeń miejska oraz przestrzeń cyfrowa. To także nasza próba odpowiedzi na Nowy Europejski Bauhaus wzbogaconą o unikatowe doświadczenie naszego miejsca w Europie.





1. WKŁAD W STRATEGIĘ DŁUGOTERMINOWĄ

1.1 *Opisz strategię kulturalną obowiązującą w Twoim mieście w momencie składania wniosku, w tym plany utrzymania działań kulturalnych po roku tytułu.*

„Najfajniejsze miasto w Polsce” – tak Bielsko-Białą określił Filip Springer, renomowany polski pisarz specjalizujący się w tematyce miejskiej.

Bielsko-Białą pełni od lat rolę kulturalnej stolicy południowej części województwa śląskiego. Kluczowym dokumentem wskazującym kierunki rozwoju w tym zakresie jest, **wdrożona w 2022 r., Strategia rozwoju Bielska-Białej do 2030 roku**. Zakłada ona innowacyjne podejście do oferty kulturalnej miasta, skupiając się na lokalnych zasobach, takich jak dziedzictwo kulturowe, bogata oferta kulturalna, prężne i usieciowione instytucje kultury, silne oddziaływanie miasta na Aglomerację Beskidzką czy zaangażowanie mieszkańców w życie kulturalne miasta.

Decydując się na ubieganie o tytuł Europejskiej Stolicy Kultury w 2029 r., **miasto rozpoczęło tworzenie nowej strategii branżowej w dziedzinie kultury, obowiązującej do roku 2030. Zostanie ona przyjęta w pierwszej połowie 2024 roku.**

Prezydent miasta powołał **dwa zespoły** odpowiedzialne za opracowanie programu ESK. Pierwszy, **Rada Programowa ESK**, skupia 32 ekspertów z różnych dziedzin. Drugi zespół (**Zespół Zadaniowy**) silnie zintegrowany z mieszkańcami, ma na celu umacnianie procesów demokratyzacji i integracji społeczności lokalnej, poprzez konsultacje i współdziałanie z mieszkańcami, grupami artystycznymi, młodzieżą, seniorami, osobami z niepełnosprawnościami, obcokrajowcami zamieszkującymi miasto, przedstawicielami biznesów kreatywnych, rzemieślników i innych grup zawodowych i hobbystycznych.

Kończymy również prace nad **Gminnym Programem Rewitalizacji do 2030 roku**, który zakłada inwestycje w dziedzictwo materialne miasta oraz przywrócenie funkcji społecznych i ekonomicznych zdegradowanym przestrzeniom miejskim.

Istotnym celem wdrożonych działań jest także poprawa dostępności do miejskiej przestrzeni i pełne korzystanie z oferty kulturalnej różnych grup wiekowych i społecznych oraz osób z niepełnosprawnościami.

Kapitał społeczno-kulturowy Bielska-Białej opiera się na zdolnościach adaptacyjnych jego mieszkańców, wynikających m.in. z burzliwej historii miasta, różnorodności jego kulturowego dziedzictwa oraz konieczności nieustannego dostosowywania się do zmian. Także i dziś w naszej społeczności nie brakuje osób z różnych kręgów kulturowych. To również dzięki ich potencjałom Bielsko-Białą przekształca się w dynamiczny ośrodek miejski. Ambicja miasta, by ubiegać się o miano Europejskiej Stolicy Kultury w 2029 r., wynika z chęci aktywnego uczestnictwa w międzynarodowej wymianie kulturalnej, towarowej i ludzkiej. W ramach tej inicjatywy zapraszamy już dziś przedstawicieli rozmaitych środowisk twórczych, w tym artystów o międzynarodowej renomie, do wspólnego kreowania gospodarki opartej na wiedzy i kulturze.

Największy w Polsce witraż Świecki umieszczony w elewacji dawnego banku w centrum miasta. Przedstawia panoramę miasta i unoszącą się nad nią alegoryczną figurę Obfitości z rogiem pełnym kwiatów.



Tab. 1 Wykaz dokumentów ramowych związanych ze strategiami rozwoju.

Główne dokumenty strategiczne związane z rozwojem poprzez oddziaływania w polu kultury:

Strategia Rozwoju Bielska-Białej do 2030 roku

Priorytety miasta: Ludzie. Życie. Zarządzanie. Mobilność. Środowisko i Ekonomia.

Wyzwania: zrównoważony rozwój, opracowanie jakościowo nowej oferty kulturalnej miasta z wykorzystaniem endogennych zasobów rozwojowych.

Strategia Rozwoju Kultury Bielska-Białej do 2030 roku

Priorytety miasta: edukacja do kultury, dostęp do kultury, dziedzictwo kulturowe, wzmocnienie środowisk twórczych.

Wyzwania: wzrost rozpoznawalności miasta w Europie, wykorzystanie zasobów endo/egzogenych, integracja społeczna, rozwój gospodarki kognitywno-kulturalnej, opracowanie systemu zarządzania przestrzenią kulturową, wzmocnienie kapitału wiedzy na temat innowacji oraz kierunków rozwoju społecznego wśród pracowników w obszarze edukacji i kultury, trwałe włączenie środowisk twórczych do procesów programowania rozwoju.

Strategia Rozwoju Województwa Śląskiego „Śląskie 2030” Zielone Śląskie

Priorytety województwa: Kulturalne Śląskie, region przyjazny dla mieszkańców, zrównoważony, sprawnie zarządzany.

Wyzwania: wzmocnienie sektora kultury oraz wzrost uczestnictwa mieszkańców w wydarzeniach kulturalnych oraz wzmocnienie tożsamości i identyfikacji kulturowej mieszkańców z regionem i krajem.

Strategia na rzecz Odpowiedzialnego Rozwoju do roku 2020 (z perspektywą 2030 r.)

Priorytety Polski: trwały wzrost gospodarczy oparty o wiedzę, dane i doskonałość organizacyjną, rozwój społecznie wrażliwy i terytorialnie zrównoważony, skuteczne państwo i instytucje.

Wyzwania: wzmocnienie dziedziny: kapitał ludzki, integracja społeczna, cyfryzacja, transport, energia, środowisko, bezpieczeństwo narodowe.

Krajowa Strategia Rozwoju Regionalnego 2030

Priorytety Polski: spójność terytorialna społeczno-gospodarcza, środowiskowa i przestrzenna, wzmacnianie regionalnych przewag konkurencyjnych.

Wyzwania: podniesienie jakości zarządzania i wdrażania polityk ukierunkowanych terytorialnie.

Strategia Rozwoju Kapitału Społecznego (współdziałanie, kultura, kreatywność) 2030

Priorytety Polski: wzrost jakości życia społecznego i kulturalnego Polaków, zwiększenie zaangażowania obywateli w życie publiczne, wzmocnienie roli kultury w budowaniu tożsamości i postaw obywatelskich.

Wyzwania: zwiększenie wykorzystania potencjału kulturowego i kreatywnego dla rozwoju, promowanie nowych technologii w zakresie wzmocnienia potencjału kreatywnego w społeczeństwie.

Kreatywna Europa –Program Europejskie Stolicy Kultury

Priorytety UE: ochrona i promocja różnorodności kulturowej, zwiększanie poczucia przynależności obywateli do wspólnej przestrzeni kulturowej, wspieranie wkładu kultury w długofalowy rozwój miast.

Wyzwania: zwiększanie różnorodności i europejskiego wymiaru kulturowego miast, współpraca transnarodowa, rozszerzenie dostępności oraz uczestnictwa w ofercie kulturalnej miast, wzmacnianie potencjału sektora kultury w mieście i jego powiązań z pozostałymi sektorami, wzmacnianie międzynarodowego profilu miast poprzez kulturę.

Towards a Sustainable Europe by 2030

Priorytety UE: Europejski Zielony Ład, Europa na miarę ery cyfrowej, gospodarka służąca ludziom, silniejsza pozycja Europy na świecie, promowanie europejskiego stylu życia, nowy impuls demokracji europejskiej.

Wyzwania: polikryzysy ekonomiczne, społeczne, migracyjne, klimatyczne, konsekwencje pandemii Covid-19, wojna w Ukrainie.

Organizacja Narodów Zjednoczonych – Agenda 2030

Priorytety globalne: zrównoważony Rozwój - 5xP: ludzie, planeta, dobrobyt, pokój, partnerstwo. Wyzwania

globalne: dążenie do osiągnięcia zrównoważonego rozwoju w trzech wymiarach: gospodarczym, społecznym i środowiskowym.

1.2 *Opisz plany miasta dotyczące wzmocnienia zdolności sektora kultury i sektora kreatywnego, w tym poprzez rozwój długoterminowych powiązań między tymi sektorami, a sektorami gospodarczymi i społecznymi w Twoim mieście.*

W latach **2021–2022** przeprowadziliśmy szereg badań, debat i analiz związanych z **identyfikacją roli jaką obecnie pełni kultura w kreowaniu procesów społeczno-gospodarczych naszego miasta**. Diagnoza potwierdziła wysoki poziom lokalnego kapitału ludzkiego i społecznego. Jednak wnioski z przeprowadzonych badań to również: **niewystarczające wsparcie instytucjonalne środowisk artystycznych i kreatywnych, niedostatek kompetencji związanych z umiejętnościami korzystania z nowoczesnych technologii, w zakresie przedsiębiorczości, marketingu oraz możliwości współpracy z artystami z europejskiego obszaru kulturowego** osiągających spektakularne sukcesy. Mając na celu wsparcie kultury, **planujemy międzynarodową współpracę** oraz zbudowanie programu ESK, skupiającego się na **podnoszeniu kompetencji w dziedzinie technologii cyfrowych**. Widzimy potrzebę **stworzenia systemu edukacji kulturalnej** na każdym poziomie, a także stworzenia systemu **rezydencji dla międzynarodowych artystów**. Kładziemy nacisk na wsparcie młodych talentów muzycznych oraz rzemieślników, aby zachować lokalne dziedzictwo kulturowe. W planach jest założenie szkoły rzemiosł artystycznych. Powstanie także szkoła dla animatorów i twórców gier przy Studiu Filmów Rysunkowych. Wskazujemy na potrzebę „pól kreatywności” – przestrzeni wspierających naukę, innowacje i przedsiębiorczość, mających na celu zatrzymanie młodych talentów w mieście. Wspieramy te inicjatywy poprzez projekty, takie jak **Centrum Wolontariatu Młodzieży** oraz współpracę z **Fundacją Edukacji Pozaformalnej**.

Lokalną przedsiębiorczość promuje i wspiera Agencja Rozwoju Regionalnego poprzez wzmacnianie potencjału, nowoczesne usługi innowacyjne, kształcenie i wykorzystywanie dostępnych programów pomocowych, finansowanych ze środków krajowych i zagranicznych, w szczególności z Unii Europejskiej. Równocześnie sama realizuje przedsięwzięcia, takie jak **Beskidzki HUB – Centrum Innowacji Cyfrowych i Nowoczesnych Technologii wraz z lokalnymi inkubatorami przedsiębiorczości i wspierania firm typu start-up**. Agencja tworzy również **Międzypokoleniowe Centrum Aktywności i Innowacji** – platformę działań społecznych łączących obszary związane z nauką, przedsiębiorczością i rekreacją dla osób w różnym wieku.

Dążenie do uzyskania tytułu Europejskiej Stolicy Kultury jest naszym priorytetem. To dla nas szansa na zintegrowanie mieszkańców, wzmocnienie lokalnej tożsamości oraz zwiększenie ekonomicznego potencjału miasta, także poprzez zatrzymanie migracji młodych mieszkańców.

1.3 *W jaki sposób działania Europejskiej Stolicy Kultury wpisują się w tę strategię?*

Strategia Rozwoju Kultury Bielska-Białej do 2030 roku oraz program ESK są ze sobą ściśle powiązane. Pracują nad nimi te same zespoły złożone z doświadczonych osób reprezentujących środowiska ekspertów, mieszkańców, instytucji kulturalnych prywatnych i samorządowych. W procesie udoskonalania naszej strategii weźmiemy pod uwagę opinie ekspertów konsultujących program i założenia Miasta Splotów, a także opinię, jaką otrzymamy po złożeniu bidbooka przez członków panelu.

W ramach naszych działań **podnosimy jakość przestrzeni miejskich**, tak by były dostępne dla wszystkich, w tym dla osób z niepełnosprawnościami (audyt przestrzeni miejskiej we współpracy z City Lab oraz Fundacją Ludzie-Innowacje-Design). PUNKT 11, dynamiczne centrum kulturalne w samym sercu miasta, stanowi ważny element w tym procesie. To miejsce, które **oddaje istotę BB: otwartość i zaangażowanie**.

Jednocześnie stawiamy na innowacje. Współpracujemy z artystami ulicznymi w **tworzeniu systemu wsparcia rozwoju sztuki w przestrzeni miejskiej**, a także z miastami z całej Europy w sieci „Dead Street Art”, by razem szukać rozwiązań dla „martwych” przestrzeni miejskich. Dążymy do tego, by mieszkańcy aktywnie kształtowali swoje otoczenie, np. poprzez **zakładanie ogrodów społecznych**.

W ramach przygotowań do programu **ESK planujemy audyty i konsultacje dotyczące wprowadzenia doktryny „ciemnego nieba”**, by nasze oświetlenie było zgodne z potrzebami mieszkańców, a jednocześnie promowało turystykę, edukację oraz korzystnie wpływało na zdrowie i ekologię.



Celem naszych działań jest przede wszystkim **budowanie mostów między tradycją a nowoczesnością**, pomiędzy różnymi pokoleniami, a także pomiędzy kulturą i biznesem. Chcemy, by BB stało się inspiracją dla innych miast w zakresie rozwoju kultury, która jest ważnym elementem DOBROSTANU każdego z mieszkańców.

1.4 *Jeśli Twoje miasto otrzyma tytuł Europejskiej Stolicy Kultury, jaki według Ciebie będzie długofalowy wpływ kulturowy, społeczny i gospodarczy na miasto (w tym w zakresie rozwoju miasta)?*

Przyznanie BB tytułu ESK to szereg długotrwałych korzyści w różnych obszarach życia miasta, począwszy od kultury, przez społeczeństwo, infrastrukturę, aż po ekonomię.

1. Wpływ kulturowy:

- Sztuka zaangażowana: promowanie **poszanowania uniwersalnych wartości europejskich**: godności człowieka, wolności, demokracji, równości, praworządności i praw człowieka poprzez działania artystyczne.
- Zainspirowanie lokalnych twórców do **śmiały, innowacyjnych działań** i udziału w międzynarodowych projektach.
- **Podniesienie kompetencji estetycznych u odbiorców** dzięki wysokiemu poziomowi wydarzeń artystycznych.
- Lepsza **edukacja do kultury** wśród mieszkańców i gości (poprzez różnorodne warsztaty, wykłady, prezentacje, a nawet sam udział w wydarzeniach).
- Wzmocnienie profilu kulturalnego Bielska-Białej dzięki współpracy z międzynarodowymi artystami.

2. Wpływ społeczny:

- **Wzmocnienie tożsamości europejskiej** dzięki uświadomieniu wspólnych wartości i podobnych wyzwań, przed którymi stają dziś mieszkańcy miast w Europie (projekty artystyczne z udziałem lokalnych i międzynarodowych artystów, przekraczających tradycyjne granice i tożsamości).
- **Zbudowanie trwałych relacji** w projektach międzynarodowych, które umożliwią wymianę doświadczeń i wzajemne wprowadzanie dobrych praktyk w miastach europejskich.
- Zwiększenie **dostępu do kultury dla wszystkich** mieszkańców, gości, migrantów i uchodźców.
- Wzmocnienie więzi i relacji w mieście dzięki integracji środowisk.
- Wzmocnienie poczucia **wspólnej odpowiedzialności** za lokalne dziedzictwo przyrodnicze i kulturowe.
- Zwiększenie poczucia **przynależności do wspólnoty** – ESK to międzypokoleniowe doświadczenie, które angażuje wiele środowisk.

3. Wpływ na infrastrukturę miasta:

- Zadbanie o przestrzeń zieloną w mieście oraz o rzekę, zintensyfikowanie kampanii społecznych uświadamiających potrzebę działań mających na celu ochronę środowiska naturalnego.
- Wdrożenie projektów edukacyjnych i **trwałych rozwiązań ekologicznych** w mieście (np. elektroniczny obieg dokumentów w instytucjach kultury, dobre praktyki w organizacji wydarzeń).
- **Ożywienie opustoszałych przestrzeni w mieście dzięki sztuce** oraz nowoczesnym technologiom, nadanie im nowej funkcji społecznej.
- Zintensyfikowanie interwencji artystycznych w przestrzeni miejskiej.
- **Zwiększenie przyjazności i atrakcyjności miasta dla dzieci** (projekt *Nie z tej bajki*) i młodzieży. Budowanie w nich poczucia odpowiedzialności za miasto i wzmacnianie poczucia sprawczości w jego kształtowaniu.
- **Tworzenie miejsc spotkań i dialogu** – tak, aby wszyscy czuli się bezpieczni, tworzyli wspólnotę i mogli mieć wpływ na rozwój miasta.
- **Lepsza dostępność przestrzeni publicznych dla wszystkich**, w tym dla osób ze specjalnymi potrzebami.
- Przyspieszenie rozwoju infrastruktury – obiektów kultury, transportu, zieleni miejskiej.
- Pozytywny wpływ na kształtowanie DOBROSTANU dzięki poprawie przestrzeni publicznych.

4. Wpływ ekonomiczny:

- Przyciągnięcie nowych odbiorców korzystających z oferty turystycznej, gastronomicznej i handlowej miasta i regionu.



fot. R. Hryciów



- Zwiększenie inwestycji, prowadzące do tworzenia nowych miejsc pracy, zwłaszcza w sektorach kulturalnych.
- Wsparcie dla różnych sektorów artystycznych, w tym sztuk audiowizualnych, muzyki czy rzemiosła artystycznego.
- Powstanie **nowych startup-ów interdyscyplinarnych i międzynarodowych w sektorze kreatywnym.**

Wyspecjalizowanie nowego pokolenia rzemieślników, których zaczyna brakować na rynku, a których nie jest w stanie zastąpić sztuczna inteligencja.

Bielsko-Biała, dzięki tytułowi Europejskiej Stolicy Kultury, ma szansę stać się jeszcze bardziej otwartym, nowoczesnym i przyjaznym miastem dla swoich mieszkańców i gości z całego świata.

1.5 *Nakreśl krótko plany monitorowania i oceny.*

Bielsko-Biała, dynamiczne miasto pełne inicjatyw, skupia się na realizacji długoterminowej wizji rozwoju. Bazując na wynikach ciągłego monitoringu oraz systematycznego przeglądu Strategii Rozwoju do 2030 roku, władze lokalne dążą do zapewnienia mieszkańcom najwyższej jakości życia kulturalnego i społecznego.

Różnorodne źródła danych, takie jak **Raport o stanie miasta, Barometr BB** czy **badania satysfakcji**, dostępne są dla mieszkańców w otwartych repozytoriach. Transparentne podejście pozwala na lepsze zrozumienie potrzeb i oczekiwań społeczności, co jest kluczowe dla efektywnego planowania rozwoju.

Jednak nasz program wymaga także zebrania danych, w celu jego monitoringu i ewaluacji.

Zamierzamy **zebrać dane poprzez zastosowane zróżnicowanych metod badawczych, zarówno o charakterze ilościowym, jak i jakościowym**. Problematyka naszych badań będzie dotyczyć: poczucia przynależności do wspólnoty, kwestii tożsamości lokalnej oraz poczucia wolności. Ważnym tematem badań będzie poziom kompetencji kulturowych różnych grup wiekowych i społecznych i jakość edukacji kulturalnej prowadzonej przez różne podmioty miasta. Trzecim obszarem badania będzie ocena otoczenia: naturalnego, miejskiego oraz cyfrowego.

Badania te zamierzamy przeprowadzić do końca września 2024 roku. Będą one prowadzone w różnych środowiskach i grupach wiekowych – na różnych etapach edukacji szkolnej (od przedszkoli po uniwersytety), w grupie osób czynnej zawodowo, bezrobotnych oraz emerytów. Oczywiście badania te obejmą grupy zagrożone wykluczeniem bądź wykluczone.

Innymi aspektami, które będziemy analizować są: wymiar współpracy międzynarodowej między instytucjami i artystami (np. przynależność do sieci czy platform) oraz zróżnicowanie oferty.

Nasz system monitoringu i ewaluacji będzie wielopoziomowy. Obejmie **współpracę z UBB** a także z **firmami prywatnymi** zajmującymi się monitoringiem. Jedną z takich firm jest startup mający siedzibę w Belfaście **Polyloop**. Ich narzędzie oparte jest na sztucznej inteligencji i szybkiej analizie danych. Pomaga ona także zbierać informacje od uczestników wydarzeń kulturalnych, ich obsługi, realizatorów i innych stron. Firma ta pomoże nam też ustawić odpowiednie KPI oraz zgrać je nie tylko z celami bidbooka, ale także innymi dokumentami strategicznymi miasta, Europy, w tym z celami zrównoważonego rozwoju przedstawionymi w Agendzie 2030.

Pracujemy także nad możliwością krzyżowego monitoringu i ewaluacji z drugą ESK 2029 roku – czyli miastem szwedzkim.

Zamierzamy wykorzystać hackatony, by stworzyć rozwiązania informatyczne, które pomogą w zbieraniu także innych informacji (np. mapa oświetlenia powodującego zanieczyszczenie świetlne, mapa dostępności architektonicznej). Partnerami w planowanych hackatonach są szkoły średnie i firmy prywatne.



2.0 TREŚCI KULTURALNE I ARTYSTYCZNE

2.1 Jaka jest wizja artystyczna i strategia programu kulturalnego roku ESK?

Naszym celem jest DOBROSTAN, naszą strategią są SPLOTY.

DOBROSTAN to harmonia pomiędzy naszymi zasobami i wyzwaniem natury psychicznej, fizycznej i społecznej. To stan tak trudny dziś do osiągnięcia. Czasy pandemii, wojny, rozciągniętej w czasie katastrofy klimatycznej, kryzysu wiary w wartości wstrząsnęły ramami, na których mocowana była nasza relacja ze światem. Być może musiało do tego dojść. Być może nici, którymi tkaliśmy wątki były źle dobrane, w efekcie czego otrzymaliśmy materiał podatny na rozdarcia.

Proces tkania trwa dalej.

Wyobraźmy sobie miasto jako krosno tkackie z osnowami, w które chcemy wprowadzić nowe wątki: nasze świadome działanie i program artystyczny, które splecą się w upragniony DOBROSTAN.

Osnowa zapewnia strukturę materiału i jest tym, co nadaje tkaninie jej trwałość i formę. Nasze miasto składa się zatem z trzech osnów – psychicznej, zwanej ŚWIADOMOŚCIĄ; SPOŁECZEŃSTWA, będącego sumą naszych relacji z pozostałymi mieszkańcami oraz fizycznej, czyli OTOCZENIA. Naszą rolą jest dokonanie właściwego wyboru wątków oraz tego, jak połączą poszczególne osnowy, aby rezultatem była trwała, odporna na przetarcia tkanina. To od naszych potrzeb, wiedzy i wizji zależy ostateczny wygląd tkaniny.

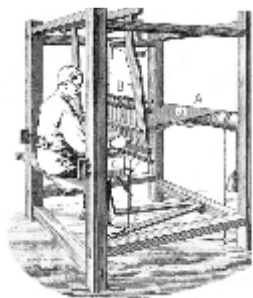
Bielsko-Biała w drugiej połowie XX w. nazywane było „Miastem stu przemysłów i tysiąca możliwości”. Pierwszym i najważniejszym było włókiennictwo. Na brzegach rzeki Białej dwa miasta konsekwentnie, w rytmie krosien, tkwały swoje historie. **Ten wspólny, wielobarwny materiał, jakim jest dziś miasto, stanowi zapis życia, pracy i wizji kolejnych pokoleń.** Widać w nim doświadczenie rzemieślników i mistrzów zarówno bielskich, jak i bialskich. Widzimy na nim ewolucję, zachwycające wzory, ale też błędy, niedoskonałości i zabrudzenia. Każde pokolenie miało swoją wizję tkaniny. Niezależnie od różnic związanych z rozwojem technologii, trendów i potrzeb, wszyscy chcieli stworzyć doskonały materiał na miarę swoich czasów: wygodny, funkcjonalny, piękny i trwały... Taki, w którym można poczuć się bezpiecznie, pewnie i komfortowo. Podobnie jest z miastem. **Potrzebujemy programu, według którego utkamy DOBROSTAN na miarę naszych potrzeb.** Do dyspozycji mamy wzorniki tkanin pozostawione przez poprzedników – to nasze dziedzictwo. Możemy z nich czerpać, wyciągać wnioski i je reinterpretować. Mamy też kreatywność, sprawczość i kompetencje, a dzięki możliwościom technologicznym również nieograniczony dostęp do wiedzy całego świata.

BB ze względu na uwarunkowania historyczne i kulturowe, związki z przyrodą symbolizowane przez otaczające miasto góry, **możemy uznać za model, który pozwala nam testować sploty użyteczne nie tylko w naszym mikroświecie, ale także w skali makro.** Wybrane przez nas zagadnienia reprezentują nurty i narracje istotne dla całego współczesnego świata, w tym Unii Europejskiej. Są nimi: wiedza, wyobraźnia, umiejętności, wspólnota, wolność i tożsamość, natura, tkanka miejska, przestrzeń cyfrowa. Nasza tkanina musi odpowiadać wielowątkowości i dynamice współczesnego świata.

2.2 Przedstaw ogólny zarys struktury swojego programu kulturalnego, w tym zakres i różnorodność działań/głównych wydarzeń, które będą uświetniać rok ESK.

Wydarzenia w roku tytułu będą rozłożone na cały 2029 r., z lekką przewagą miesięcy letnich, gdy będzie miała miejsce większość wydarzeń plenerowych. Nie zaniechamy cyklicznych imprez tworzących scenę kulturalną miasta, będą one jednak korespondować z myślami przewodnimi programu Miasta Splotów.

Rok rozpocznie się ceremonią otwarcia już w styczniu. Nastąpi symboliczne przejęcie tytułu od naszych kolegów z Rouen, z którymi rozmawiamy o współpracy lub też od innego zwycięskiego miasta. Oficjalnej części wydarzenia z udziałem przedstawicieli struktur UE będą towarzyszyć wydarzenia artystyczne na terenie całego miasta, w tym



Krosno – urządzenie mechaniczne lub ręczne do wytwarzania tkaniny.

Osnowy – nici biegnące wzdłuż tkaniny, w które wplata się poprzecznie nici wątku. Decydują o długości tkaniny.

Wątki – to nici współtworzące tkaninę, które biegną poprzecznie do nici osnowy.

Splot – układ wzajemnego przeplatania się nici osnowy i wątku w procesie tworzenia tkaniny.

na najwyższym jego punkcie – szczycie Szyndzielni (1028 m n.p.m.). Na wieży widokowej zapłonie symboliczne światło: Latarnia Kultury, emanacja naszej radości, dumy i odpowiedzialności za tytuł. Na terenie miasta planowane są projekcje mappingów oraz inne wydarzenia multimedialne, tak by całe miasto wiedziało, że oficjalnie zaczęliśmy celebrować rok ESK (wspólnie z naszymi szwedzkimi przyjaciółmi). Zamierzamy współpracować z organizatorami koncertu finałowego Wielkiej Orkiestry Świątecznej Pomocy, który tłumnie gromadzi mieszkańców i gości w BB, zjednoczonych w największej polskiej akcji charytatywnej, aby razem cieszyć się Europejską Stolicą Kultury.

Ceremonię zamknięcia przeprowadzimy także z naszymi przyjaciółmi z północy oraz przedstawicielami Larnaki jako naszymi następcami, zakładając, że wygra ją tytuł lub z innym miastem, które będzie świętowało w 2030 r.

Program roku został zbudowany w oparciu o osnowy tworzące DOBROSTAN: ŚWIADOMOŚĆ, SPOŁECZEŃSTWO oraz OTOCZENIE. W programie znajdują się wydarzenia, które były stopniowo budowane aż do tego momentu, by przyjąć formę szczytową, jak i wydarzenia unikalne dla 2029 r., prezentujące różne dziedziny sztuki oraz o różnym zasięgu. Zamierzamy podjąć współpracę z najważniejszymi festiwalami i konkursami na świecie, aby prezentować ich zwycięzców na miejskich scenach: spotkania, wykłady, warsztaty z noblistami czy laureatami nagrody Pulitzera, albo koncert zwycięzcy Queen Elisabeth Competition czy Leeds Piano Competition, wystawa laureatów Ars Electronics czy występ Rudolf Nureyev International Ballet Competition.

Nasz program oraz część projektów i tematów, jakie podejmujemy były przedmiotem międzynarodowych spotkań i rozmów z licznymi partnerami (patrz mapa 18). Znaleźliśmy wiele łączących nas tematów i będziemy je wspólnie rozwijać. Jednakże na tym etapie zdecydowaliśmy, że nad kształtem projektów i ich wykonalnością będziemy pracować razem ze wskazanymi partnerami, a współpraca zostanie sformalizowana na dalszych etapach. Ponadto mamy jeszcze długą listę partnerów, z którymi planujemy nawiązać kontakt i porozmawiać o wspólnych projektach.

ŚWIADOMOŚĆ

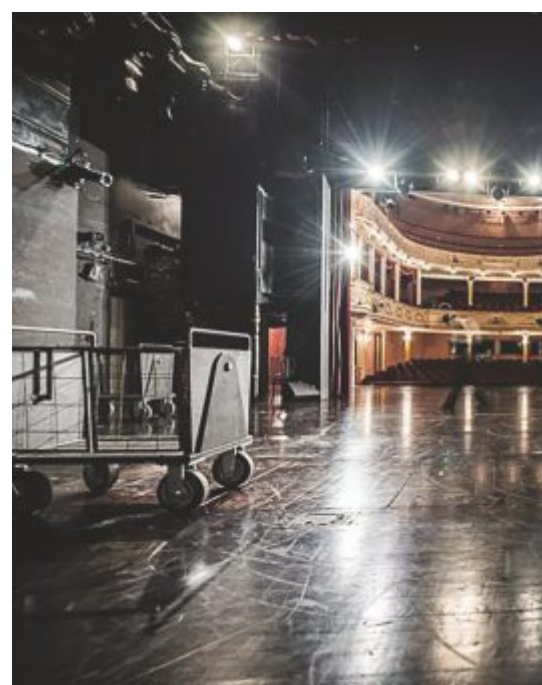
Wraz ze wzrostem ŚWIADOMOŚCI rośnie również możliwość rozwoju. To z kolei pozwala każdemu z nas lepiej dostosowywać się do zmieniającego się świata i rzuconych przez życie wyzwań, co jest pomocne w zachowaniu równowagi psychicznej. Najważniejszymi elementami ŚWIADOMOŚCI są dla nas Wiedza, Umiejętności oraz Wyobraźnia.

Giga Lalki

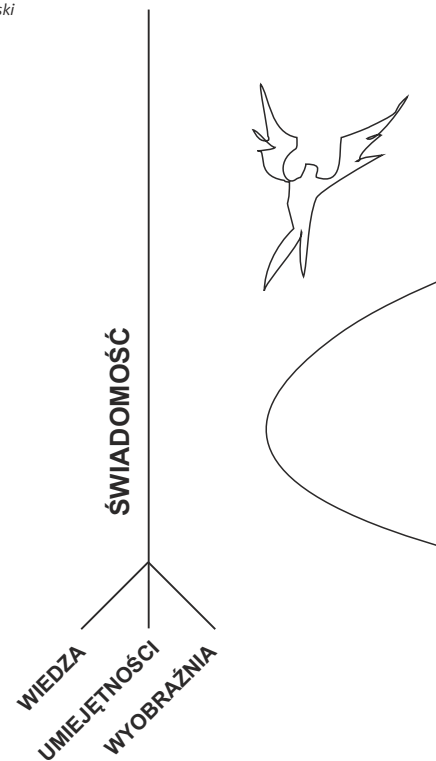
Giga Lalki to plenerowy spektakl dużych form lalkowych, zorganizowany z udziałem międzynarodowych mistrzów rzemiosła teatralnego, artystów, wykonawców i realizatorów. Spektakl zostanie zrealizowany z użyciem najnowszych technologii, łącząc elementy tańca i formy. W projekcie ucieleśnienie znajdzie połączenie wiedzy w postaci rozwiązań angażujących wysoką technologię, umiejętności w postaci mistrzowsko wykonanych lalek oraz wyobraźni, która przeniesie nas w świat stworzony przez artystów. Powstaną cztery spektakle otwierające cztery pory roku. W niektórych z nich chcielibyśmy wykorzystać także lalki roboty, które będą występowały obok żywych artystów. W projekcie chcemy połączyć dziedzictwo kulturalne miasta – rzemiosło artystów z Teatru Lalek – z nowoczesną technologią. Giga Lalki będą wizualizować zachodzące w świecie zmiany poprzez ich personifikację. Powstane w ramach projektu spektakle planujemy zaprezentować w innych miastach europejskich, a w przyszłości mogą pełnić funkcję instalacji przestrzennych. Czas: 2029 Koszt: ***

WIEDZA

Wiedza pozwala nam lepiej zrozumieć świat wokół nas, jego złożoność, zasady działania i relacje między różnymi elementami. Dzięki temu możemy lepiej interpretować zjawiska i wydarzenia, przewidywać konsekwencje naszych działań i dokonywać świadomych wyborów.



fot. Teatr Polski



2. TREŚCI KULTURALNE I ARTYSTYCZNE

Historia podkoszulki

Celem projektu jest przeprowadzenie cyklu spektakli – performance’ów artystycznych, opowiadających historię jednej koszulki/swetra/sukienki będących protestem przeciwko wyzyskowi społecznemu i konsumpcjonizmowi. Zwrócimy uwagę na efekt, jaki przemysł mody wywiera na środowisko naturalne oraz na potrzebę dążenia do obiegu zamkniętego mody.

Spektakle będą przedstawiać cały cykl produkcyjny, przez etap noszenia po wyrzucenie na śmietnik i pokazywać związane z tym kontrowersje. Przedstawienia będą odbywać się na dworcu kolejowym przed przypadkową publicznością, która tę opowieść weźmie ze sobą w dalszą podróż. Chcemy zaprosić odbiorcę do autorefleksji i dalszego poszukiwania informacji oraz działania.

Performance będzie udostępniany również w mediach społecznościowych w celu dotarcia do większej liczby odbiorców.

Do każdej historii pojawią się również komentarze eksperta, z których zbudujemy listę dobrych praktyk konsumenckich, związanych ze zrównoważoną modą. Lista udostępniona zostanie w formie infografiki na stronie internetowej. Projekt zakończy się wystawą edukacyjną na terenie całego miasta – zamiast typowych plakatów promujących wydarzenia, pojawią się ubrania i ich historie.

Do projektu zaprosimy grupy teatrów ulicznych i młodzieżowych.

Czas: do 2029 Koszt: *

BBook Festiwal

Na wydarzenie zostaną zaproszeni nie tylko wybitni pisarze z Europy, ale również bielscy literaci, piszący o naszym mieście i regionie. Odbędą się również warsztaty, jak np. pisanie kreatywne, kaligrafia, tworzenia komiksu itp. Festiwal literacki jest odpowiedzią na liczne prośby mieszkańców BB, zgłaszane w projektach obywatelskich do ESK. Tygodniowe wydarzenie będzie się odbywać w różnych zakątkach miasta tak, aby każdy mógł znaleźć coś dla siebie. BBook Festiwal będzie przełomem na skalę krajową, gdyż jako jedyny połączy w całość festiwal fantastyki, gier planszowych, komiksu oraz literatury dziecięcej, młodzieżowej i tej dla dorosłych. Temat przewodni festiwalu będzie się zmieniał każdego roku i będzie poruszał różnorodne tematy.

Czas: od 2025 Koszt: **

Miasto z odzysku

Projekt zakłada stworzenie makiety miasta zgodnie z zasadami zero waste i sztuką *Trash art* poprzez wykorzystanie konstrukcji z odpadów (w tym elektrośmieci). Materiały pozyskamy w publicznej zbiorce miejskiej. Czatoroczne warsztaty dla wszystkich grup wiekowych pozwolą uczestnikom na budowanie poszczególnych elementów miasta, które zostaną ożywione dzięki eksperymentom chemicznym i fizycznym. Miasto z odzysku powstanie dzięki wyobraźni i kreatywności, wykorzystamy naukę w formie zabawy. Konstruktorzy pod okiem opiekunów merytorycznych będą także musieli mierzyć się z wyzwaniami przed którymi stoją dziś miasta – podnoszącym się poziomem mórz, ekstremalnymi burzami i innymi skutkami katastrofy klimatycznej. Tworzone przez cały rok konstrukcje staną się makietą miasta, która zostanie zaprezentowana w formie wystawy. Celem projektu będzie zwrócenie uwagi na ochronę naszej planety zgodnie z ideą zero waste.

Czas: 2029-2030; Koszt: **

UMIĘJĘTNOŚCI

Umiejętności rozumiemy jako rzemiosła, których praktykowanie często wymaga długoletniej nauki warsztatu, skupienia i zaangażowania. To może prowadzić do stanu „flow” czyli w pełni zaangażowanego stanu ŚWIADOMOŚCI, w którym jesteśmy całkowicie zanurzeni. Rzemiosło może pomóc w zrozumieniu pewnych aspektów świata. Na przykład rzemieślnik pracujący z danym materiałem zyskuje głębsze zrozumienie jego natury, właściwości i zastosowań.

Mistrzowie rzemiosł

Chcemy odpowiedzieć na wyzwania dynamicznie zmieniającego się świata.

Masowa produkcja, kurczenie się zasobów, zanik umiejętności rzemieślniczych – to tylko niektóre z nich. Chcemy inspirować do działania i zachęcać do odkrywania



potencjału rzemiosła, szerzyć wiedzę o związanych z nim wartościach, dać możliwość rozwijania i odkrywania własnych umiejętności.

W pierwszej kolejności zakładamy zorganizowanie stałych warsztatów poświęconych rzemiosłom teatralnym, które docelowo przekształcą się w szkołę rzemiosł teatralnych. Bielscy mistrzowie lalkarstwa, perukarstwa, stolarki i innych fachów będą uczyć chętnych z całego świata tworzenia różnych elementów, wykorzystywanych w sztuce teatralnej. Zaproszeni zostaną także wybitni międzynarodowi fachowcy, by wymieniać między sobą doświadczenia oraz umiejętności. Razem zostaną stworzone elementy do spektakli, które zostaną wyprodukowane w roku tytułu.

Projekt odpowiada na potrzeby zachowania tradycji rzemieślniczych oraz ginących zawodów i wykształcenia nowego pokolenia rzemieślników, których jest coraz mniej na rynku pracy.

W ramach projektu powstanie showroom i żywy warsztat w ciągu ul. 11 Listopada, gdzie mieszkańcy będą mieli okazję obserwować pracę rzemieślników na żywo oraz brać udział w warsztatach.

Czas: 2029 Koszt: **

Konferencja tańca

Konferencja tańca to wydarzenie, na którym międzynarodowe grono uczestników spotka się, aby dzielić się wiedzą, doświadczeniem i pasją związaną z tańcem. Będzie to ważna platforma, która umożliwi tancerzom, choreografom, nauczycielom, badaczom i entuzjastom tańca uczenie się od siebie nawzajem oraz rozwijanie swoich umiejętności i perspektyw. Celem konferencji jest nie tylko promowanie sztuki tańca, lecz także budowanie więzi w międzynarodowej społeczności tancerzy oraz kształtowanie zainteresowania kulturą i sztuką taneczną. Na scenach powstałych w przestrzeniach miasta pojawią się, w ścisłej współpracy z Teatrem Polskim, projekty artystyczne na granicy teatru i sztuki performance'u.

Odbędą się: wykłady, warsztaty i zajęcia praktyczne prowadzone przez cenionych instruktorów zarówno dla amatorów, jak i profesjonalistów; zajęcia skupią się również na nauce tańca dla osób z niepełnosprawnościami i szkoleniach dla trenerów, którzy chcieliby z nimi pracować; dyskusje i panel dyskusyjny; pokazy taneczne; badania i teoria tańca.

Czas: 2029; Koszt: *

Prawda subiektywna

BB posiada wiele nieopowiedzianych historii, które mogą stanowić kanwę do powstania filmów dokumentalnych. Zamierzamy zaprosić wybitnych filmowców do poprowadzenia warsztatów dla młodych adeptów w tej dziedzinie. Przyjadą oni do naszego miasta na intensywny kurs tworzenia form dokumentalnych w oparciu o lokalne historie i prawdziwe zdarzenia. Na końcu drogi będą mogli zmierzyć się z efektami swojej pracy w czasie projekcji filmów z udziałem mistrzów oraz publiczności. Zamierzamy także nawiązać współpracę z festiwalami filmów dokumentalnych, by włączyły stworzone filmy w istniejące sekcje. Docelowo filmy zostaną umieszczone w Internecie.

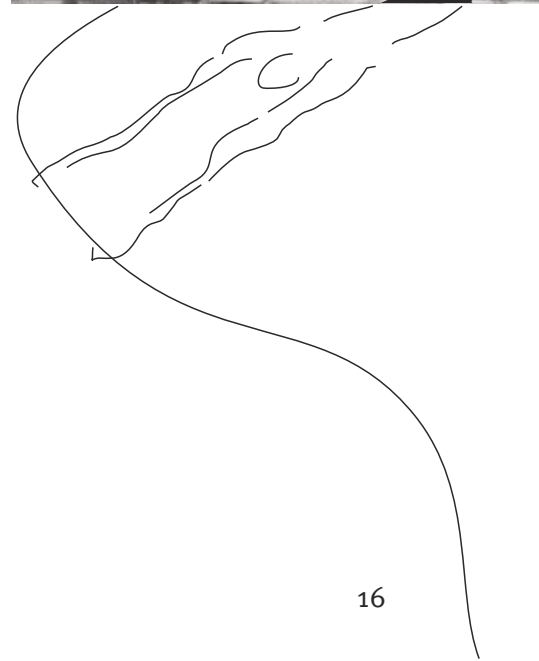
Czas: 2029 Koszt:**

WYOBRAŹNIA

Wyobraźnia pozwala nam interpretować i przewidywać zdarzenia w naszym OTOCZENIU. Dzięki temu możemy lepiej zrozumieć świat wokół nas i nasze miejsce w nim. Wyobraźnia jest kluczem do myślenia abstrakcyjnego, co jest niezbędne dla rozwoju poznawczego. Jesteśmy w stanie myśleć o ideach, które nie są bezpośrednio obecne w naszym doświadczeniu. Wyobraźnia jest źródłem kreatywności, pozwala na tworzenie nowych pomysłów, rozwiązań problemów i wyrażenie siebie w sposób artystyczny.

Matryca miasta

Projekt z pogranicza eksperymentu społecznego. Grupa ochotników (otwarty nabór międzynarodowy): artystów, intelektualistów i twórców kultury przyjedzie do Bielska-Białej, by stworzyć społeczność, która podejmie tematy będące



fot. D. Koperska



SPOŁECZEŃSTWO

TOŻSAMOŚĆ
WSPÓLNOTA
WOLNOŚĆ

wyzwaniami dzisiejszej Europy oraz zaproponuje sposoby rozwiązywania problemów, przed którymi stoimy. Grupa będzie miała do dyspozycji zespół naukowców, którzy będą przeprowadzać symulacje komputerowe z wykorzystaniem AI w celu sprawdzenia możliwości wdrożenia pomysłów. Proces będzie trwał trzy miesiące. Zaangażowani artyści stworzą opowiadania, obrazy i inne ekspresje artystyczne ilustrujące stworzony świat. Siedziba będzie otwarta dla odwiedzających, którzy będą mogli podzielić się swoją wizją przyszłości. Czas: 2029; Koszt: **

Podróż w głąb

Multidyscyplinarne doświadczenie polegające na stworzeniu labiryntu, który stanowi ścieżkę przez opowieść i czyni z widza głównego bohatera całej historii. Przykładowe tematy: świat bez sztuki (gdzie nie istnieje projektowanie graficzne, są jedynie najprostsze czcionki, wszystkie budynki są jednakowe, nie ma książek, nie ma mitów) czy doświadczenie inspirowane *Procesem* F. Kafki. Wystawy będą czasowe. W roku tytułu zostaną stworzone trzy wystawy będące artystyczną wizją na temat ŚWIADOMOŚCI, SPOŁECZEŃSTWA i OTOCZENIA, w powiązaniu z najważniejszymi problemami, przed którymi stoi Europa. Przebieg doświadczanej historii zależy od kierunku w labiryncie, w którym zadecyduje poruszać się uczestnik. Dzięki temu każdy odwiedzający wystawę otrzyma indywidualne doświadczenie. Projekt zostanie stworzony we współpracy z artystami i performerami z otwartego międzynarodowego naboru. Czas: 2028-2030 (otwarcie wystawy 2029); Koszt: **

Tkalnia Kreatywności

Tkalnia Kreatywności to miejsce stworzone specjalnie dla dzieci i młodzieży (3–15 lat), gdzie zderzają się światy kultury i nauki, zachęcające do odkrywania, tworzenia i eksplorowania (STEAM). To przestrzeń, która stymuluje wyobraźnię, rozwija zainteresowania oraz pobudza ciekawość najmłodszych. Chcemy, by dzieci i młodzież miały możliwość pracy z międzynarodowymi artystami i wspólnie z nimi tworzyły dzieła z zakresu sztuki malarskiej, rzeźby, sztuk multimedialnych, muzyki czy twórczości crossmediowej.

Architektura Tkalni Kreatywności jest pełna kolorów, kształtów i inspirujących elementów, które zachęcają do interakcji i twórczego myślenia. Głównym celem tego miejsca jest zapewnienie dostępu do różnorodnych form kultury i nauki w sposób przystępny i angażujący. Wnętrze Tkalni Kreatywności będzie podzielone na różne strefy tematyczne, jak np.: strefa literatury i sztuki, strefa nauki, technologii i innowacji, strefa nauki o świecie, strefa kreatywnego wypoczynku.

Tkalnia Kreatywności to miejsce, które zachęca do aktywnego uczestnictwa, współpracy i odkrywania poprzez różnorodne zajęcia, warsztaty, wystawy interaktywne i prezentacje. Jest to przestrzeń, w której dzieci i młodzież mają swobodę wyrażania swoich pomysłów, rozwijania pasji i zdobywania wiedzy w sposób zabawny i angażujący.

Czas: 2029 Koszt: **

SPOŁECZEŃSTWO

Przynależność do SPOŁECZEŃSTWA jest jednym z kluczowych elementów dla osiągnięcia DOBROSTANU. SPOŁECZEŃSTWO pozwala realizować wspólne cele oraz zwiększa poczucie bezpieczeństwa oraz wsparcia, które znacząco wpływają na naszą zdolność do radzenia sobie ze stresem, trudnościami i poczuciem izolacji społecznej, co jest kluczowe dla osiągnięcia równowagi psychicznej, tak ważnej w dzisiejszych czasach.

G29 (Generacja 29)

Projekt zakłada zaangażowanie grupy nastolatków z Europy, którzy w 2029 r. osiągną pełnoletniość. Począwszy od 2024 r., będą się oni spotykać się w międzynarodowym gronie w różnych miastach Europy, by tam podejmować działania artystyczne, ukazujące największe wyzwanie ekologiczne bądź społeczne danego miasta. Tym projektem chcemy wyłonić wśród młodzieży

ambasadorów zmian. Staną się oni ciałem doradczym w trakcie przygotowywania naszego programu artystycznego na rok tytułu. Partnerem projektu będzie Larnaka, w której uczestnicy projektu, działając wspólnie z 12-latkami z miast kandydujących do ESK w następnych latach, zrealizują z nimi projekt i pokażą, że podjęte przez nich działania mają znaczenie.

Czas: 2024-2030 Koszt: **

WSPÓLNOTA

W obrębie wspólnot, splecionych w SPOŁECZEŃSTWO, możemy liczyć na wsparcie oraz na zrozumienie. Pozwala nam to poczuć się częścią czegoś większego. W obecnych czasach dostrzegamy coraz większy rozpad więzi oraz nasilającą się atomizację, dlatego ważne jest dla nas podjęcie tego tematu.

Zmysły Europy

Projekt ma na celu splecenie różnorodnych kultur europejskich, które spotkają się w BB. Będzie to święto muzyki, tańca i sztuki kulinarnej, które odbędzie się w 2029 r. w okresie letnim. Zaprosimy do naszego miasta trzech znawców w swoich dziedzinach oraz 30 uczniów z każdego kraju UE. Mistrzowie tych dyscyplin poprowadzą warsztaty dla grupy polskich adeptów poszczególnych sztuk, a zagraniczni goście będą uczyć się od lokalnych mistrzów. Tygodniowe warsztaty każdorazowo zakończą się plenerowym spotkaniem przy muzyce, tańcu i wspólnym degustowaniu międzynarodowych potraw.

Czas: 2028-2029 Koszt: ***

Ogrody społeczne

Założeniem projektu jest stworzenie specjalnie zaaranżowanej przestrzeni, w której mieszkańcy wspólnie angażują się w uprawę roślin, zarządzanie i korzystanie z jego owoców. Stworzymy ogród, który będzie pełnił różnorodne funkcje: retencyjną i wspierającą lokalną bioróżnorodność bez stosowania chemicznych środków ochrony roślin, a także wzmacniającą więzi społeczne, poprawiając nastrój i wpływając pozytywnie na zdrowie psychiczne i fizyczne. Współczesne miasta potrzebują takich społeczności, zwłaszcza sąsiedzkich, aby zapobiegać anonimowości i wzmacniać relacje międzyludzkie. Praca w ogrodzie to okazja do międzypokoleniowej wymiany wiedzy i doświadczeń. W naszym projekcie wykorzystamy zasady permakultury do planowania ogrodu jako kompleksowego ekosystemu, w którym różne elementy współdziałają ze sobą. Nawiążemy współpracę z instytucjami, takimi jak szkoły, domy opieki czy organizacje charytatywne, aby zaangażować różne grupy społeczne w projekt. W ogrodach będą organizowane regularne warsztaty i szkolenia oraz wystawy artystyczne zwracające uwagę na problemy ekologii (m.in. z zakresu uprawy ziół i ziołolecznictwa, zdrowego odżywiania itp.). Będą to miejsca spotkań i integracji, działań edukacyjnych i wydarzeń kulturalnych.

Czas: od 2024 Koszt: *

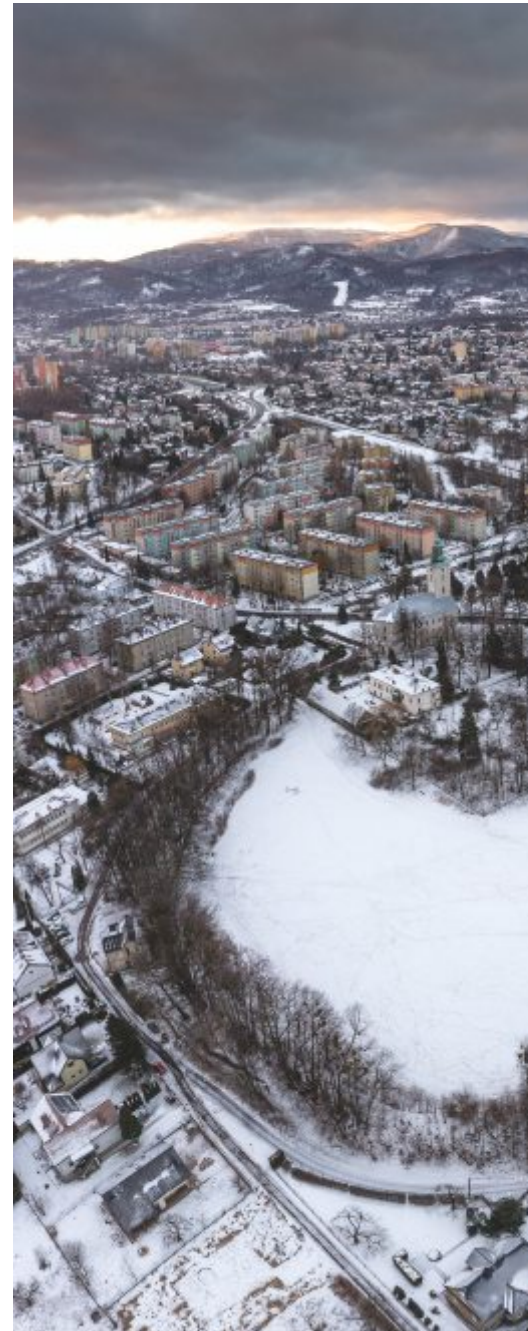
Mozaikon

Projekt zakłada stworzenie mozaiki – muralu.

Mozaika powstanie na podstawie wcześniej przeprowadzonych konsultacji społecznych i będzie interpretacją ważnych dla mieszkańców wartości i symboli, wskazanych podczas przeprowadzonych spotkań i ankiet, w których wezmą udział przedstawiciele różnych grup społecznych. Swoje wnioski i wyłonione wartości prześlą nam również partnerzy z Europy. Na podstawie zgromadzonych wyników artyści zaprojektują mozaikę, która zostanie wykonana przez samych mieszkańców podczas międzypokoleniowych warsztatów artystycznych.

Chcemy dać mieszkańcom miasta poczucie wspólnoty i mocy sprawczej z tworzenia znaczących, historycznych dzieł. To uczestnicy będą tworzyć pojedyncze elementy mozaiki, które ostatecznie połączą się w jeden obraz. Artyści przeprowadzą podobne warsztaty w krajach, które włączą się w realizację projektu.

Wieloletowe powstawanie mozaiki, która ostatecznie złoży się w ogromne



fol. Pics Studio



fol. Inez Baturu





2. TREŚCI KULTURALNE I ARTYSTYCZNE

wspólne dzieło, będzie mieć wymiar symboliczny – różnorodne kawałki ceramicznych płytek, łączone w pojedyncze elementy mozaiki, ostatecznie scalą się w jeden piękny mural obrazujący różnorodne kultury europejskie połączone w jedno wspólnymi wartościami.

Czas: 2027-2029 Koszt: *

TOŻSAMOŚĆ

ŚWIADOMOŚĆ swojej tożsamości jest istotna do samookreślenia się, budowania autonomii i do podejmowania decyzji zgodnie ze swoimi przekonaniem.

Pozwala także lepiej zrozumieć siebie i innych, co ułatwia nawiązywanie relacji.

Nasza tożsamość uległa zmianom poprzez liczne zawirowania historyczne i społeczno-gospodarcze, a obecnie w dobie globalizacji ciężko ją odnaleźć.

Porzucone miasto

Projekt ma na celu odkrycie i ukazanie mieszkańcom oraz odwiedzającym prawdy o pramieście i zakłada przeprowadzenie w tym celu badań archeologicznych we współpracy z ośrodkami naukowymi (krajowymi i zagranicznymi). Docelowo przestrzeń będzie udostępniona w nowej odsłonie: formy multimedialnej oraz wystawy sąsiadującej z terenem grodziska. Stanie się też wyjściem do dyskusji o miastach zniszczonych w efekcie obecnych konfliktów zbrojnych oraz katastrof klimatycznych.

Pierwsza lokacja osady naszego miasta została porzucona na rzecz innej, oddalonej o 1,5 km, gdzie ostatecznie rozwinęło się Bielsko. Niewielka jest wiedza historyczna i archeologiczna o tych wydarzeniach, nie wiemy, czy był to efekt zbrojnego najazdu czy innego kataklizmu. Pozostałości osady nie zostały ponownie zabudowane i są ewenementem na skalę europejską. Dziś stanowią malowniczą łąkę otoczoną pozostałościami wałów, które położone są w miejskiej zabudowie.

Czas: 2023-2029 Koszt: ***

Smaki odtworzone

Celem programu jest odkrycie tego, co jedli Europejczycy 100 lat temu i jak różne kultury wpłynęły na kuchnię naszego miasta oraz jakie smaki są wynikiem tego zetknięcia. Odtworzymy smaki, które zniknęły w wyniku przemian historycznych i migracji.

Kuchnia naszego miasta zniknęła wraz z większością mieszkańców po II Wojnie Światowej. Chcielibyśmy jednak poszukać w Polsce i Europie starych przepisów bielszczan, którzy opuścili nasze miasto. Może ktoś ma jeszcze na strychu zeszyt z notatkami swojej babci lub prababci? Zachęcimy także zagranicznych partnerów projektu do poszukiwań zaginionych tradycji kulinarnych z ich regionów.

Zgromadzone przepisy nie tylko zostaną spisane, ale także przekazane mistrzom kuchni, by spróbowali je zinterpretować na nowo i uwspółcześnić. W ciągu roku tytułu będziemy mieć okazję do 4 odsłon, zgodnie z porami roku opierającymi się na lokalnych produktach sezonowych, sięgając po składniki roślinne, które niegdyś były popularne, ale dziś nie są już uprawiane (odtworzenie z partnerami lub introdukcja ich w ogrodach społecznych).

Czas: 2027-2029 Koszt: **

43-300

Kartka pocztowa, traktowana przez wielu jako relikwium przeszłości, wciąż może być ciekawym narzędziem do kontaktu, jako alternatywa do współczesnych e-maili czy wiadomości tekstowych. Jednocześnie może służyć do budowania więzi i zwrócenia uwagi na ważne problemy społeczne, takie jak samotność czy wykluczenie, oraz być przeciwagą do cyfrowego świata.

Wykorzystamy kartki pocztowe do pokazania prawdziwego oblicza BB, a do projektu zaprosimy inne miasta Europejskie (szkoły, instytucje kultury, domy opieki). Uczniowie będą mogli opowiedzieć o swoim mieście i podzielić się swoją historią, a dla seniora, często osamotnionego, będzie to możliwość do przywołania wspomnień, pretekst do rozmowy i pozytywny bodziec umysłowy szczególnie dla osób z demencją. Przystawki pocztówkowe piękno, wystudiowane, chcemy zastąpić portretami miasta wykonanymi przez artystów

ulicznych, którzy nie upiększają rzeczywistości i dla których piękno tkwi w autentyczności chwili. To również odpowiedź na zakłamany w mediach społecznościowych wizerunek świata.

Chcemy, żeby historia kartek zaczęła się na początku naszej drogi. Poprosimy mieszkańców, aby wystali do siebie kartkę, którą otrzymają za 6 lat. Z kartek i opowieści powstanie wystawa opowiadająca o nas, pokazująca, jaką drogę odbyliśmy.

Czas: 2023-2029 Koszt: *

WOLNOŚĆ

Wolność jest nieodzownym składnikiem tworzącym zdrowe i postępowe SPOŁECZEŃSTWO. To dzięki niej mogą rozwijać się demokracja i prawa człowieka. Pobudza do samorealizacji oraz innowacji i kreatywności. Z wolnością związana jest także odpowiedzialność, o której nie możemy zapominać.

Sztuka Włączania

Projekt skierowany jest do młodzieży (uczniów i studentów) z krajów UE, angażujący ich w życie społeczne za pośrednictwem różnych dziedzin sztuki. Chcemy sprowokować młodych ludzi do zajęcia stanowiska w ważnych dla współczesnego świata sprawach i edukować ich w tym zakresie. Przedsięwzięcie łączy sztukę z aktualnymi globalnymi problemami i wykorzystuje ją do promowania uniwersalnych humanistycznych wartości. Każdego roku zorganizujemy konkurs na plakat zaangażowany. Poszczególne edycje będą poruszać różne problemy i wyzwania współczesnego świata, takie jak np. homofobia, zmiany klimatyczne, hejt, problemy psychiczne itp. Podsumowaniem projektu będzie młodzieżowy festiwal sztuki zaangażowanej, który połączy rozwój kompetencji kulturowych i interpersonalnych, włączając młodych ludzi w życie społeczne i kształtując postawy obywatelskie, poprzez wystawy, spektakle, warsztaty i koncerty.

Czas: 2024-2029 Koszt: *

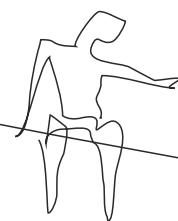
Stereotypy

Przełamywanie stereotypów poprzez dialog i działania to jasny sygnał, że negatywne schematy myślenia nie definiują nas ani naszych społeczności, a jedynie ograniczają. Poprzez projekt chcemy tworzyć poczucie, że nasza tożsamość ma wartość, a różnorodność jest prawdziwym źródłem wiedzy o człowieku oraz że tworzenie relacji między ludźmi: skupianie się na indywidualnych cechach, a nie na tożsamości grupowej, jest umiejętnością kluczową i może być potężnym narzędziem do budowania mostów i poszerzania horyzontów myślowych. Do projektu zaprosimy artystów z całej Europy, którzy stworzą dzieła, będące prowokacją, wyciągnięciem najbardziej bolesnych i stygmatyzujących stereotypów. Każdy rok projektu to inna technika artystyczna, a także inny obszar, którego stereotypy dotyczą, m.in. narodowość, płeć, seksualność czy niepełnosprawność.

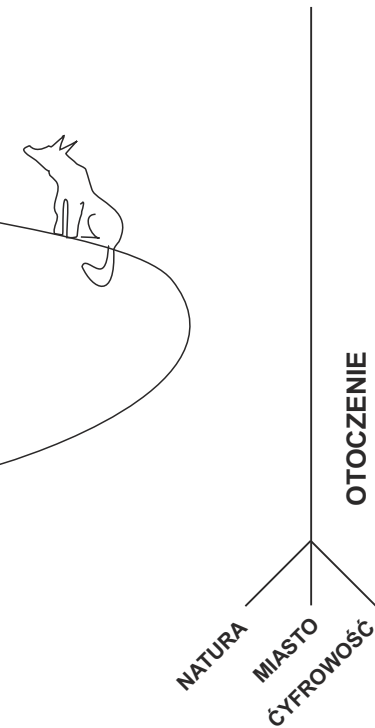
Dzieła artystów wydrukujemy wielkoformatowo i bez żadnego komentarza umieścimy w przestrzeni miejskiej. Ich zadaniem będzie zaprosić do refleksji i sprowokować dyskusję społeczną. Podsumowaniem każdej kampanii będzie seria debat z ekspertami (lekarzami, naukowcami, specjalistami w danej dziedzinie). Projekt zakończymy konferencją naukowo-artystyczną. Realizacja we współpracy z ośrodkami akademickimi oraz organizacjami pozarządowymi. Czas: 2029 Koszt: *

Mapa Wolności

Każdy z nas doświadczał momentu, gdy czuł się ograniczony lub pozbawiony wolności, która jest jedną z podstawowych wartości europejskich. Mamy swoje wspomnienia, historie, opowieści i przemyślenia na ten temat. Chcemy stworzyć internetowy portal, gdzie każdy będzie mógł zamieścić nagranie dźwiękowe, serię zdjęć, wiersz lub opowiadanie, reportaż, film, który jest ekspresją na temat wolności. Przekonamy się, gdzie ludzie odczuwają jej



fol. R. Hryciów



najwięcej, a gdzie wolności najbardziej brakuje, co zostanie przedstawione w formie mapy. Podkreślimy, że każdy ma prawo do wolności niezależnie, czy jest emigrantem, członkiem społeczności LGBTQ+ czy przedstawicielem mniejszości religijnej.

Podzielenie się z innymi swoją historią może mieć funkcję terapeutyczną i zwiększającą ŚWIADOMOŚĆ. Celem tego inkluzywnego projektu jest podkreślenie wagi, że mówienie o tym, co nas boli, dobrze wpływa na nasze zdrowie psychiczne, buduje naszą samoakceptację i tworzy tolerancyjne SPOŁECZEŃSTWO.

Czas: 2029 Koszt: **

OTOCZENIE

Piękno i harmonia w otoczeniu fizycznym, takim jak natura czy architektura przynoszą poczucie spokoju, radości i zadowolenia. OTOCZENIE bogate w zasoby kulturalne, edukacyjne i rekreacyjne może przyczynić się do intelektualnego i kreatywnego rozwoju każdego z nas jak i SPOŁECZEŃSTWA. Codziennie poruszamy się w otoczeniu złożonym z natury, tkanki miejskiej i przestrzeni cyfrowej.

Festiwal Uważności

Ten festiwal to odpowiedź na świat, który pędzi, na przebodźcowany umysł, na ciągłe rozpraszacze, które powodują, że coraz ciężiej jest utrzymać uwagę i skupienie, na trudność w budowaniu relacji, na obojętność wobec otaczającej nas natury i brak świadomości miejsca, w którym żyjemy. Wierzmy, że kultura i sztuka w przestrzeni miejskiej, ale też działania w bliskim kontakcie z naturą mogą przynieść nam większy spokój psychiczny. To festiwal międzypokoleniowy i taki, w którym uczy się wzajemnie od siebie, osoby widzące od niewidomych i słyszące od głuchych, młodzi od starszych i na odwrót. Program festiwalu zostanie zbudowany wokół zmysłów, dzięki którym odczuwamy i odbieramy otaczającą nas rzeczywistość, w tym niedostrzegane na co dzień piękne elementy architektury miejskiej. Począwszy od spacerów dźwiękowych po mieście, plenerów malarskich z widokiem na góry, kąpeli leśnych, koncertów w deszczu, rzeźbienia z gliny, praktyk oddechowych, przez kolację w ciemności, aż po debaty o jakości powietrza, zdrowiu psychicznym czy edukacji seksualnej.

Czas: 2024-2029 Koszt: **

NATURA

Natura ma bezpośredni wpływ na nasze samopoczucie i zdrowie, umożliwia regenerację fizyczną i psychiczną, uczy nas dzikości i radości dających siłę i napędzających optymizmem. Zrozumienie i pielęgnowanie relacji człowieka z naturą jest kluczowe dla zachowania równowagi ekologicznej, a także dla naszego własnego DOBROSTANU i przyszłości naszej planety.

Kształty natury

Festiwal tworzony na terenach zielonych miasta – poza strefą zurbanizowaną, a w roku tytułu wzdłuż całej trasy The Loop (potencjalnie też wzdłuż trasy rowerowej między Pszczyną a BB). Festiwal ten opierać się ma na instalacjach wizualnych i dźwiękowych wytworzonych z naturalnych materiałów i mówić o otaczającej przyrodzie, wierzeniach i o nas samych. Instalacje mają zachęcić do zatrzymania się i nakierować uwagę wędrującego na wielkie piękno, którego zwykle nie dostrzegamy i o które chcemy dbać. Instalacje te byłyby z czasem pochłaniane przez przyrodę, zmieniałyby się zgodnie z jej rytmem, porządkiem i procesami. W ramach prototypowania na terenie lasu komunalnego chcemy stworzyć opowieść o starostwiankich wierzeniach, której autorem zostałby lokalny twórca Rafał Budnik. Co roku aż do roku tytułu powstawałaby nowa seria z udziałem polskich i zagranicznych artystów. Inauguracja festiwalu odbędzie się w 2024 r.

Czas: 2025-2029 Koszt: **

Basecamp Szyndzielnia

To wydarzenie będzie corocznie organizowane w Bielsku-Białej w historycznej Górnej Stacji Kolei na Szyndzielnię (1001 m n.p.m). Zorganizujemy najwyżej położony Festiwal Górski w Beskidach. Festiwal ma na celu nie tylko promować zdrowy styl życia, aktywność fizyczną i poszanowanie do przyrody i gór, ale także być miejscem, gdzie społeczność ludzi gór, podróżników i przyrodników może spotkać się i wymienić doświadczeniami. W ramach festiwalu odbędą się warsztaty i wędrowki przyrodnicze, plenery malarskie i fotograficzne, festiwal filmów przyrodniczych, liczne prelekcje prowadzone przez osobistości ze środowiska górskiego, podróżniczego i przyrodniczego. Chcemy pokazywać ludzi, którzy przekraczają własne granice, którzy będą inspirować do nauki i rozwijania nowych umiejętności oraz zarażać pasją do gór i przyrody. Festiwal Basecamp Szyndzielnia to nie tylko okazja do zanurzenia się w pięknie natury, lecz także do zetknięcia się z różnorodnymi formami sztuki i kultury, które wspólnie tworzą niezapomniane doświadczenie dla wszystkich uczestników.

Czas: od 2024 Koszt: **

Rzeka odzyskana

W odpowiedzi na potrzebę mieszkańców dotyczącą tworzenia miejsc spotkań i wytchnienia, a także czerpania energii z bliskości wody spleciemy na nowo rzekę Białą i jej dopływy z miastem. BB, historycznie odcięte od rzeki, poprzez nanizane na jej brzegi zakłady włókiennicze, które wykorzystywały wodę do produkcji, dziś chce ją odzyskać. Przestrzeń nadbrzeżna, będąca aortą życia, będzie konsekwentnie odzyskiwana poprzez realizację ciągów pieszo-rowerowych wzdłuż nabrzeży, skwerów otwartych na wodę, plaży miejskich i renaturyzację jej fragmentów. Postulowane przez mieszkańców przestrzenie wykorzystywane będą do realizacji cyklu rzecznych wydarzeń teatralno-multimedialnych. Zanurzając nogi w nurtach cieków wodnych, publiczność będzie odbywać zorganizowane spacerzy rzeczne z przewodnikiem – dla poznania wód i ich problemów (zaśmiecania, zarastania itp.) od źródeł do ujścia.

Czas: 2029 Koszt: *

MIASTO

Jest to OTOCZENIE, w którym większość z nas spędza znaczną część swojego życia. Powinniśmy o nie dbać i kształtować świadomie. Powinniśmy także patrzeć na nie jako na swego rodzaju płótno – nośnik sztuki. Mamy przywilej mieszkać w miejscu, gdzie zachowało się dużo pięknej architektury, ale nie brakuje przestrzeni, które można odmienić przez sztukę. Naszym celem jest budowanie przyjaznej i dostępnej przestrzeni miejskiej, której elementy tworzą unikalną tożsamość.

Dead Street Art

Miasto ciągle się zmienia, ewoluuje i czasami kiedyś ruchliwa ulica pustoszeje i umiera. Ile miast w Europie może powiedzieć, że nie zmierzyło się z tym problemem? W naszym przypadku jedną z takich ulic jest 11 Listopada – deptak przecinający zabytkowe centrum BB. Niegdyś część traktu cesarskiego i główna arteria komunikacji wschód-zachód, dziś pełna wspomnień, ale nie ludzi. Rozpoczęliśmy proces zmian, w ramach którego stworzymy projekt street-artowy ożywiający ulicę. Chcemy oddać zapomniane miejsca w ręce początkujących producentów wydarzeń artystycznych, którzy będą mogli stworzyć 15 minutowe widowisko na zadany temat. Producenci i artyści zostaną wybrani w międzynarodowym otwartym naborze prowadzonym przez naszych partnerów. Jako że nazwa ulicy to data odzyskania przez Polskę niepodległości po 123 latach zaborów, to pierwszym tematem będzie wolność.

Czas: 2025-2029 Koszt: **

Nie z tej bajki

Nieskończone pokłady wyobraźni i odwaga dzieci sprawiają, że sztuka ich nie onieśmiela. Nasz projekt zakłada międzynarodowy nabór pomysłów na

fot. A. Andrychowski



fot. A. Andrychowski



2. TREŚCI KULTURALNE I ARTYSTYCZNE

instalacje artystyczne (podejmujące jeden z ważnych dla nas tematów), które w 2029 r. będą instalowane na miejskich placach zabaw lub umieszczone w innych przestrzeniach, do których uczęszczają dzieci. Instalacje mają stworzyć profesjonalni twórcy, ale w proces powstawania mają zostać włączone dzieci z miejscowości artysty lub okolic. Odstonięcie instalacji będzie częścią ceremonii otwarcia.
Czas: 2028-2029 Koszt: **

Drugi oddech cmentarzy

Dotychczas odcięte od tkanki miejskiej murem, zamknięte i zapomniane stare cmentarze: ewangelicki i żydowski będą udostępnione w formie parków pamięci – enklaw starodrzewu zieleni miejskiej, zabytków sztuki cmentarnej, miejsc wychnienia od zgiełku miasta, ciszy i refleksji oraz pamięci o znamienitych rodach fabrykantów, włodarzy miasta, mieszczan. Wprowadzenie roślin przyjaznych dla świetlika świętojańskiego (*Lampyrus noctiluca*) pozwoli wieczorową porą cieszyć się z korzyści płynących z wdrożonej polityki *Dark Sky*. To magia miejsc odzyskanych na mapie miasta, białych plam wypełnionych światłem pamięci, splatających przeszłość z teraźniejszością. Hologramy znanych i ważnych obywateli ulokowane w przestrzeni miasta historycznie z nimi związanej, będą wskazywać drogę ku parkom pamięci.
Czas: 2027-2029 Koszt: **

CYFROWOŚĆ

OTOCZENIE wirtualne stało się nieodłączną częścią życia współczesnego SPOŁECZEŃSTWA, daje nieskończone możliwości, jak każde narzędzie nie jest ani dobre, ani złe. Trzeba pamiętać, że może stanowić również zagrożenie, dlatego podejmowanie działań w przestrzeni cyfrowej, jak również rozumienie skutków i wyzwań z nią związanych wymaga coraz większej uwagi i rozważli. Dzięki multisensoryczności projekty artystyczne mają potencjał stać się mocnym przekazem o jedności w różnorodności, pokazując jednocześnie, jak technologia i sztuka mogą współpracować, aby stworzyć głębokie i pamiętne doświadczenia dla odwiedzających.

Pralnia narracji

Czy wiemy co jest prawdą? Czy jeszcze nas to interesuje? Czy interesowało naszych przodków, a może wierzyli w to, co było wygodne? Zainspirowany rodzinną historią autor projektu zderza opowieść swojej babci z czasów II Wojny Światowej, która zaopiekowana przez system III Rzeszy i wierząca w jej propagandę, żyła w dostatku w mieście, na terenie którego funkcjonowała pralnia świadcząca usługi dla obozu koncentracyjnego KL Auschwitz-Birkenau. Stworzymy program artystyczny uwrażliwiający na zakłamywanie rzeczywistości. Wraz z ekspertami zmierzmy się z technikami manipulacji greenwashingu, sportwashingu i fake newsami w mediach. Stworzenie interdyscyplinarnej wystawy będzie punktem wyjścia do dyskusji między artystami a społecznością. Stanie się elementem szerszej dyskusji o kondycji demokracji, wolności słowa i ich granic.
Czas: 2029 Koszt **

AI i Ja

Projekt oparty na współpracy sztucznej inteligencji z człowiekiem przy tworzeniu dzieł sztuki. Dzięki zdolności uczenia i umiejętności szybkiej analizy sztuczna inteligencja może współpracować z człowiekiem przy tworzeniu muzyki, grafik czy innych dzieł sztuki, działając tylko na podstawie opisu wymagań podanych jej przez człowieka. Planujemy organizację warsztatów, podczas których uczestnicy będą mogli przenieść swoją wyobraźnię do świata wirtualnego i z pomocą komputera stworzyć coś niezwykłego. Powstałe podczas warsztatów prace staną się stałym elementem w przestrzeni naszego miasta.
Czas: 2029 Koszt: *

Cyfrowa Tkanina Europy

Instalacja składa się z dużej powierzchni tekstylnej zawieszanej w centralnym punkcie miasta. Materiał, z którego wykonana jest tkanina, jest specjalnie zaprojektowany tak, aby reagować na bodźce zewnętrzne: dotyk, światło czy dźwięk. Wykorzystuje on zaawansowane technologie, takie jak włókna światłowodowe, czujniki dotyku i ruchu oraz mikrokontrolery, aby stworzyć dynamiczny obraz różnorodności Europy.

Każdy kraj europejski jest reprezentowany przez unikalny wzór i paletę kolorów inspirowaną jego kulturą, historią, flagą czy krajobrazem. Dla Grecji na przykład mogą to być wzory nawiązujące do starożytnej architektury, dla Norwegii motywy z fiordami i zorzą polarną.

W tle można usłyszeć ciche dźwięki reprezentujące różne aspekty kultury europejskiej, od tradycyjnej muzyki po dźwięki charakterystycznych miejsc czy wydarzeń historycznych. Dźwięk zmienia się w odpowiedzi na interakcje użytkowników z tkaniną.

Celem instalacji jest nie tylko zaprezentowanie różnorodności kultur europejskich, ale także ukazanie, jak technologia może służyć jako most łączący ludzi i kultury. Tkanina symbolizuje wspólnotę i połączenie, a jednocześnie podkreśla indywidualność i unikalność każdej kultury.

Czas: 2029 Koszt: **

Mamy nadzieję, że w 2029 r. wojna obronna Ukrainy będzie już tylko historią, a nasz wschodni sąsiad będzie odbudowywał gospodarkę i zbliżał się do wstąpienia do Unii Europejskiej. Jednak zdajemy sobie sprawę, jak trudna jest odbudowa miasta po wojnie. Jedno z naszych miast partnerskich Berdiańsk nad Morzem Azowskim znajduje się na ziemiach okupowanych przez Rosję i z uwagi na strategiczny port zapewne będzie obiektem walk. Chcąc ożywić jego możliwości turystyczne, zamierzamy udostępnić lub odstąpić część dzieł sztuki, dobrych praktyk lub innych rozwiązań mogących pomóc w odbudowie i ożywieniu gospodarczym miasta. Konkretnie rozmowy będą toczone, kiedy tylko Bierdiańsk zostanie odbity z rąk najeźdźców.

2.3 Wyjaśnij zwięźle, w jaki sposób program kulturalny połączy lokalne dziedzictwo kulturowe i tradycyjne formy sztuki z nowymi, innowacyjnymi i eksperymentalnymi formami ekspresji kulturowej?

Program kulturalny Bielska-Białej połączy dziedzictwo kulturowe miasta z najnowszymi osiągnięciami technologicznymi, tworząc innowacyjne projekty, które przyciągną różnorodną publiczność i pozwolą odkrywać tradycję w nowoczesny sposób.

Realizując projekty, takie jak *Porzucone Miasto* czy *Drugie tchnienie cmentarzy*, wykorzystamy technologię rozszerzonej i wirtualnej rzeczywistości oraz hologramy, by przenosić uczestników projektów w fascynującą podróż przez historię – odwiedzający cmentarz ewangelicki będą mogli zanurzyć się w przeszłości i poznać historie osób pochowanych na tym cmentarzu. Dzięki VR i AR będziemy w stanie zrekonstruować wygląd dawnego grodziska i pokazać, jak niegdyś wyglądało tam życie.

W projekcie *Mistrzowie rzemiosł* odtworzymy umierające zawody, nadając im nowoczesny wymiar. Tradycyjne rzemiosła jak np. snycerstwo, tkactwo czy rzemiosła teatralne, zostaną ożywione dzięki nowym technologiom, takim jak zaawansowane drukarki 3D czy cyfrowe prototypowanie. To połączenie tradycji z nowoczesnością umożliwi stworzenie unikalnych i innowacyjnych produktów, które zachwycą zarówno miłośników rzemiosła, jak i entuzjastów nowych technologii.



fol. D.Koperska



Najnowsze technologie wykorzystamy również podczas realizacji projektu *Jedzenie odtworzone*, gdzie tradycyjne przepisy kuchni regionalnej połączone zostaną z nowoczesnymi trendami w gastronomii, dzięki którym powstaną niesamowite prezentacje potraw, transformujące tradycyjne dania w nowoczesne, kulinarne dzieła sztuki. Ta unikalna mieszanka tradycji kulinarnych z nowymi trendami pozwoli docenić zarówno bogactwo dziedzictwa kulinarnej przeszłości miasta, jak i otworzy drzwi do nowych, zaskakujących doświadczeń smakowych.

Połączenie tradycji i historii z nowymi technologiami będzie przewijać się jeszcze w wielu innych projektach, w których innowacje wykorzystywane będą m.in..

w projektowaniu, prototypowaniu czy tworzeniu wystaw multimedialnych.

Podsumowując, program kulturalny Bielska-Białej będzie łączył dziedzictwo miasta z nowymi technologiami, wzbogacając doświadczenia mieszkańców i odwiedzających. Dzięki zderzeniu tradycji z innowacjami miasto stanie się dynamicznym miejscem, gdzie historia i współczesność splatają się w harmonijną całość.

2.4 *W jaki sposób miasto zaangażowało lub jak planuje zaangażować lokalnych artystów i organizacje kulturalne w tworzenie i realizację programu kulturalnego?*

Po podjęciu przez Radę Miejską uchwały w sprawie ubiegania się o tytuł Europejskiej Stolicy Kultury 2029, Prezydent Miasta Bielska-Białej zaprosił do współpracy przedstawicieli świata szeroko pojętej kultury, promocji i turystyki, przedstawicieli organizacji pozarządowych, biznesu, ekspertów w swoich dziedzinach. Dało to początek cyklowi spotkań, podczas których wymieniano się pomysłami, poradami oraz wspólnie budowano program artystyczny na 2029 r.

Ogłosiliśmy otwarty nabór wniosków, wpłynęło ponad 100 projektów, z autorami których przeprowadziliśmy rozmowy i konsultacje. Obecnie we współpracy z miejskimi instytucjami kultury oraz autorami pomysłów w procesie prototypowania, pracujemy nad wdrożeniem w życie kilku z nich: *beaty* na kocykach, warsztaty kwiatów z krepiny, wspólny koncert bielskich chórów, plener malarski czy spacer dźwiękowy. W drugim etapie konkursu ponownie ogłosimy otwarty nabór projektów w kilku dokładnie określonych kategoriach/dziedzinach sztuki, które reprezentować będą główne nurty naszego programu w poszukiwaniu dodatkowych wątków wzbogacających wzór naszej tkaniny. Pomysłodawcy wszystkich projektów, które zostaną zrealizowane w ramach Europejskiej Stolicy Kultury, będą brali aktywny udział oraz otrzymają kompleksowe wsparcie podczas ich tworzenia, ewoluowania i wdrażania.

W BB działają dwie artystyczne szkoły średnie: Państwowe Liceum Sztuk Plastycznych im. J. Fałata i Zespół Państwowych Szkół Muzycznych im. S. Moniuszki, których dyrektorzy są członkami Rady Programowej i biorą aktywny udział w tworzeniu programu kulturalnego miasta. Planujemy włączyć młodzież obu szkół do udziału w wydarzeniach kulturalnych zaplanowanych na 2029 r. zarówno jako twórców, jak i odbiorców programu.

Wiele projektów nie mogłoby powstać bądź się rozwinąć, gdyby nie współpraca z lokalnymi artystami. To właśnie kapitał ludzki jest jednym z największych atutów naszej aplikacji.

- miasta Culture Next
- miasta partnerskie
- miasta współpracujące w projektach



3.0 WYMIAR EUROPEJSKI

3.1 Podaj ogólny zarys działań przewidzianych w związku z:

3.1.1 *Różnorodnością kulturową Europy, dialogiem międzykulturowym i większym wzajemnym zrozumieniem między obywatelami Europy.*

Doświadczenia konfliktów XX wieku oraz aktualnie trwająca wojna w Ukrainie pokazują, że tylko wzajemne zrozumienie i współpraca w zakresie społecznym, gospodarczym i politycznym może uchronić Europę przed widmem kolejnej katastrofy. **Chcemy, aby Europa w swojej różnorodności stanowiła jedność połączoną nicią wspólnoty i splotami ŚWIADOMOŚCI wspólnych wartości ponad granicami geograficznymi**, równocześnie zachowując unikalność dziedzictwa kulturowego regionów. Znajduje to odzwierciedlenie w projektach, które realizujemy i programie, który przygotowujemy na 2029 rok.

Budowanie partnerstw i tworzenie sieci między organizacjami oraz instytucjami kultury stanowi kluczowy element naszego programu, który może pomóc w zwiększeniu współpracy i wymiany doświadczeń. Obecnie skupiamy się na stworzeniu Sieci Martwych Ulic, która ma zająć się wsparciem rozwoju sztuki miasta jako środka ożywiającego martwe ulice czy dzielnice (projekt: *Dead Street Art*). Dołączyli do nas UpeArt z Helsinek czy IFUK z Kopenhagi. Trwają rozmowy z pięcioma innymi potencjalnymi partnerami. Innym przedsięwzięciem jest Platforma Promocji Talentów muzycznych na początku kariery jako część większego programu Base To Do, który ma splotać się kompleksowym systemem rozwoju branży muzycznej w regionie. Prowadzimy rozmowy z przedstawicielami Uppsali oraz Żyliny w tym kierunku. W porozumieniu z miastami partnerskimi oraz z wykorzystaniem kontaktów z sieci, do których należymy, zorganizujemy wydarzenia kulturowe i festiwale oraz wprowadzimy programy edukacyjne, skupiające się na ukazaniu różnorodności europejskiej w odniesieniu do historii, współczesności oraz przyszłości. Wspólne projekty artystyczne z zakresu muzyki, filmu, tańca czy sztuk wizualnych będą angażować uczestników wielu środowisk, promując dostrzeganie korzyści płynących z różnorodności kulturowej (projekty: *Nie z tej bajki*, *Matryca Miasta*, *Konferencja tańca*, *Sztuka Włączania*).

Planujemy zaangażować się w **wymiany studenckie, rezydencje artystyczne oraz wyjazdy studyjne specjalistów** z różnych dziedzin, umożliwiające mieszkańcom różnych krajów poznanie innych kultur. W 2023 roku odbyliśmy podróż do St. Pölten (miasto kandydujące 2024) – przyjechaliśmy na ich zaproszenie do Europejskiej Sieci małych i średnich miast, Bad Ischl (ECoC 2024) – wykorzystaliśmy bliskość geograficzną i powiązania historyczne, Essen (ECoC 2012) – przybyliśmy na zaproszenie w ramach projektu realizowanego z dofinansowania z trójkąta Wejmarskiego dotyczącego inkluzyjnego charakteru hip-hopu oraz Elefsiny (ECoC 2023) – odbyła się tam konferencja Culture Next. W tym roku we wrześniu mamy zamiar odwiedzić jeszcze Kowno (ECoC 2022) na „Forum Europejskich Stolic Kultury 2023 – Od teraz do” oraz Belfast i Leeuwarden (ECoC 2018) na zjazd sieci Culture Next oraz Dublin (ECoC 1991) w ramach UCLG Globalny Szczyt Kultury.

Zakres edukacyjny programu planujemy zrealizować poprzez **współpracę z bielskimi szkołami** (które w chwili obecnej mają najlepiej rozwiniętą sieć współpracy międzynarodowej) **i uczelniami wyższymi** (które aktywnie starają się pozyskiwać zagranicznych studentów). Chcemy wspólnie organizować warsztaty oraz tworzyć przestrzeń do publicznych dyskusji, debat oraz wykładów na temat różnorodności i zrozumienia międzykulturowego. Zorganizujemy międzynarodowe konferencje i warsztaty, skupiające się na różnych aspektach kultury i historii europejskiej, zapewniając tym samym platformę dla naukowców i badaczy do dzielenia się swoją wiedzą i odkryciami. Przykładem projektu jest przeprowadzenie działań archeologicznych na terenie grodziska w Starym Bielsku (projekt *Porzucone miasto*), które będą realizowane w partnerstwie międzynarodowym przez ośrodki naukowe i akademickie. Zamierzamy także rozwijać rozpoczęty w ramach starań o tytuł cykl „Rozmowy o mieście”, zapraszając autorytety z różnych dziedzin do wspólnych rozważań nad miastem w Sali Międzykulturowego Centrum Dialogu, która znajduje się w jednej z miejskich instytucji kultury. Istotne jest dla nas również zintensyfikowanie wspólnych działań z MyBB, czyli ośrodkiem integracji obcokrajowców, by zaangażować we współpracę imigrantów, którzy wybrali nasze miasto jako miejsce do życia.



Planujemy realizować programy skierowane do młodych ludzi – wydarzenia takie jak obozy letnie oraz konkursy i festiwale angażujące młodzież mogą skutecznie zwiększać świadomość i kompetencje kulturowe oraz poprzez nawiązanie do historii pomóc młodym w zrozumieniu obecnej rzeczywistości. Do tych projektów należą m.in. angażujący wszystkie kraje UE festiwal *Zmysły Europy* oraz projekt *Generacja 29*, polegający na międzynarodowej współpracy młodych, którzy wspólnie tworzą interwencje artystyczne nawiązujące do wybranych problemów dotyczących Europy.

W poszanowaniu lokalnych tradycji i kultury pragniemy podkreślić wartości, które niesie ze sobą folklor otaczających nas miejscowości, wchodzących w skład aglomeracji. Dobry przykład stanowi Tydzień Kultury Beskidzkiej – festiwal, podczas którego przedstawiciele kultur z różnych zakątków świata prezentują swoje dziedzictwo w barwny i atrakcyjny sposób.

3.1.2 *Podkreślaniem wspólnych aspektów europejskich kultur, dziedzictwa i historii, a także integracji europejskiej i aktualnych tematów europejskich.*

Europa wyrosła w dużej mierze z jednego pnia kulturowego. Bielsko-Biała swym zasięgiem spleta zachodnią i wschodnią Europę, która ma swoje korzenie również w kulturze ludów słowiańskich.

Nie wiemy, skąd dokładnie pochodzili pierwsi osadnicy, którzy próbowali założyć miasto. Podobnie nie wiemy, dlaczego pierwotna osada znajdująca się 1,5 km od obecnie historycznego centrum miasta została porzucona. Ukształtowanie terenu oraz pozostałości obiektów obronnych są jedynym świadectwem, że od początku XIII w. do początku XIV w. było tam miasto, a obecnie jest to łąka otoczona domami jednorodzinnymi. Pozostałości osady znajdujące się w zabudowie miejskiej są ewenementem na skalę europejską, gdyż teren ten nie został ponownie zabudowany. Możemy przypuszczać, że osada została zniszczona podczas jakiegoś zbrojnego najazdu lub pożaru. Rezonuje to z obecną sytuacją, kiedy miasta są niszczone wskutek zmian klimatycznych, czy konfliktów zbrojnych. Żeby odkryć, dlaczego ta pierwsza lokacja się nie udała, zrealizujemy projekt *Porzucone miasto*. Dzięki niemu dowiemy się jak powstało nasze miasto, a tym samym uzupełnimy białą kartę historii Europy. Bardzo ciekawe w tym zakresie były rozmowy z przedstawicielami Larnaki (2030) oraz Kiruny (2029), które mierzą się z koniecznością zagospodarowania nowych obszarów miasta. Poza tym przed Europą leży wyzwanie odbudowy Ukrainy i **adaptacji miast do zmian klimatycznych**.

Nieustająca wędrówka ludzi, która trwa przez wieki, stanowić będzie jedno z największych wyzwań w najbliższych latach, polegające na sprawieniu by nowi przybysze stali się integralną i wzbogacającą częścią społeczności. Wysoka homogeniczność naszego kraju spowodowała statystycznie dużą nieufność do przybyszy z innych kręgów kulturowych, ale to właśnie poznanie kultury oraz współtworzenie jej może być mostem, którego potrzebujemy. Najnowsza historia powoduje, że otwieramy się na społeczność obywateli Ukrainy liczącą w BB ok. 15 tys. osób. Przejawem jest wiele integrujących inicjatyw miejskich oraz bezprecedensowy fakt przekazania przez miasto działki pod budowę cerkwi prawosławnej, tak aby nowi obywatele poczuli się jak u siebie, także w duchowym aspekcie. Nie sposób nie zobaczyć w tym otwartości, kiedyś przejawiającej się w przenikających się w Bielsku-Białej wyznaniach: katolickim, protestanckim i judaizmie (projekt *Drugi oddech cmentarzy*).

W XIX w. bielsko-bialski ośrodek przemysłowy rozwinął się w trzeci co do wielkości w dawnej monarchii Habsburgów. Nowa lokacja miasta znalazła się na przecięciu szlaków handlowych z północy na południe i ze wschodu na zachód Europy. Przede wszystkim wykorzystywała rzekę, która łącząc dwumiejsko, pozwoliła na rozwój sukiennictwa na jej brzegach, wykorzystując nurt ich wód (projekt *Rzeka Odzyskana*). Wtedy miasto stanęło przed gwałtownym rozwojem technologii, a dziś mierzy się z szybko rozwijającym się światem cyfrowym. Wykorzystanie wysokiej technologii w naszych projektach podniesie **kompetencje cyfrowe społeczeństwa** oraz zainteresuje młodą generację STEAM.

Kolejnym bodźcem rozwojowym było szybkie przyjęcie się idei reformacji z rozpoczętej w 1517 przez Marcina Lutra (projekt rewitalizacji i udostępnienia cmentarza ewangelickiego *Drugi oddech cmentarzy*). Europa była świadkiem także wojen religijnych. Dziś też stajemy przed obliczem napięć społecznych, których źródłem jest religia albo system wartości. Bielsko-Biała jednak od zawsze potrafiła budować swoje bogactwo dzięki różnorodności i dalej kultywuje tę







tradycję (projekt *Matryca miasta* lub *Stereotypy*).

Ważnym i trudnym tematem historycznym w mieście jest II Wojna Światowa, która całkowicie przeobraziła nasze miasto pod względem składu narodowo-wyznaniowego. W 2029 roku przypadnie 90-lecie rozpoczęcia działań wojennych. Wydarzenie to będzie powodem do rozmowy o **kondycji demokracji** i zagrożeniach dla niej oraz do czego mogą one prowadzić (projekt *Pralnia Narracji*).

Przekazanie mieszkańcom lasów przez księcia cieszyńskiego Mieszka było pierwszą pisaną wzmianką dotyczącą naszego miasta. Zmęczeni pracą mieszkańcy szukali wytchnienia w okolicznych lasach komunalnych. Obecnie postępujące zmiany klimatyczne prowadzą do trwałych zmian środowiska i zmniejszenia bioróżnorodności. Z tego powodu na większości terenu zajmowanego przez las komunalny ograniczymy pozyskiwanie drewna, co może pomóc w adaptacji miasta do zmian klimatu. Musimy zwrócić uwagę, że **leżymy u źródeł rzek oraz że lasy są świętym sposobem na retencję wody. Czujemy się odpowiedzialni za walkę ze skutkami zmiany klimatu nie tylko dla siebie, ale dla reszty kraju**. Temat skutków globalnego ocieplenia jest ważny, aktualny i na bieżąco podejmowany przez miasto, m.in. w programach: adaptacji do zmian klimatu oraz „Zielone dachy dla Bielska-Białej”, który promuje i wspiera ich realizację.

Od zawsze byliśmy miastem mistrzów rzemiosła, którzy i dziś tu zamieszkują. Dlatego też chcemy stworzyć szkołę i warsztaty dla mistrzów rzemiosła, w pierwszej kolejności teatralnej (projekt *Mistrzowie Rzemiosł*). **Międzynarodowa wymiana umiejętności** pozwoli na wielostronne podniesienie kwalifikacji w myśl uczenia się przez całe życie i zwiększania konkurencyjności.

Poprzez współtworzenie projektów na poziomie międzynarodowym – angażowanie artystów europejskich, współpracę z operatorami i miastami w różnych krajach oraz partnerstwa ponadnarodowe, będziemy zacieśniać współpracę i integrację europejską na najbardziej podstawowym – międzyludzkim – poziomie.

Wraz ze staraniami o uzyskanie tytułu Europejskiej Stolicy Kultury 2029 planujemy **rozwinąć współpracę międzynarodową** Bielska-Białej w zakresie kultury. Obecnie współpraca ta skupiona jest wokół działalności miast partnerskich oraz współpracy międzynarodowej szkół średnich i wyższych. Miejskie instytucje kultury incydentalnie realizują projekty z udziałem zagranicznych artystów. Jedyną okazją do zapoznania się z nimi są festiwale (m.in. Bielska Zadymka Jazzowa, Sacrum in Musica, Tydzień Kultury Beskidzkiej) czy biennale (Międzynarodowy Festiwal Sztuki Lalkarskiej oraz Foto Art Festival). Od jesieni 2023 roku prywatna sala koncertowa Cavatina Hall zaczyna stałą współpracę z Orkiestrą Symfoniczną w Ostrawie.

Brak jednak usystematyzowanego programu wsparcia i rozwoju współpracy międzynarodowej na poziomie instytucji kultury, organizacji pozarządowych oraz **systemu rezydencji artystów**. Jest to szczególnie odczuwalne dla młodych artystów rozpoczynających swoją karierę. W toku przygotowań i implementacji naszego programu planujemy to zmienić.

Zamierzamy podjąć następujące działania:

- planujemy, aby większość wydarzeń produkowana była we współpracy międzynarodowej z partnerami z sieci, w których funkcjonuje Bielsko-Biała (członek obserwujący w Culture Next od 2023 roku) i które planujemy stworzyć (wraz z Upeart z Helsinek pracujemy nad utworzeniem sieci ożywiania martwych obszarów miasta poprzez sztukę ulicy);
- planujemy wykorzystanie kontaktów zdobytych w ramach działalności sieci branżowych (np. Energy City) by nawiązać współpracę i rozwijać promocję na polu kultury;
- nasza instytucja Bielskie Centrum Kultury im. Marii Koterbskiej zamierza stworzyć platformę europejską związaną z młodymi muzykami i obecnie poszukuje partnerów międzynarodowych;
- planujemy stworzyć program wsparcia rozwoju festiwali funkcjonujących w mieście, by miały większe możliwości zapraszania wyjątkowych artystów zagranicznych;
- planujemy stworzenie domu rezydencji artystycznych.

W 2019 roku nasze miasto partnerskie Żylna zaprosiło Bielsko-Białą i Frydek Mistek do wsparcia ich starań w uzyskaniu tytułu Europejskiej Stolicy Kultury w 2026 roku. Żylna zakwalifikowała się do

drugiego etapu konkursu, a powstałe podczas wspólnej pracy relacje i przyjaźnie są pielęgnowane do dziś. Kontynuując rozpoczętą w 2019 roku współpracę, planujemy włączyć Żylinę w nasz program i wspólnie realizować opracowane wtedy projekty.

Mamy listę około 200 projektów, które chcemy rozwijać. Wpłynęły one zarówno od mieszkańców, jak i środowisk twórczych czy twórców. Każdy z nich wymaga indywidualnego podejścia oraz wyszukania odpowiednich partnerów. Wymaga to czasu. O ile oczywiście przynależność do sieci ułatwia wyszukiwanie partnerów, o tyle część z tych projektów będzie wymagała znalezienia innych podmiotów wspierających, czy to festiwalu filmowych pokroju Locarno, San Sebastian, IDFA czy instytucji jak CERN czy ESA, albo Happiness Research Institute z Kopenhagi.

3.2 *Czy możesz opisać swoją ogólną strategię przyciągnięcia zainteresowania szerokiej publiczności europejskiej i międzynarodowej?*

Program, w ramach którego będziemy budować DOBROSTAN, opiera się na **wspólnych wartościach europejskich i odnosi się do zagadnień ważnych nie tylko dla Bielska-Białej, ale dla całej Europy**. Wierzymy, że odwiedzający nas goście odnajdą w nim interesujące treści – bez względu na to, z którego europejskiego miasta pochodzą.

Strategię wzbudzenia zainteresowania szerokiej międzynarodowej widowni opieramy na **współtworzeniu programu z artystami z różnych krajów i kręgów kulturowych**. Sprawnej realizacji sprzyja wygodny dojazd do miasta pociągiem, samochodem czy samolotem. Aspirujemy do wysokiej jakości programu artystycznego, w roku tytułu zaprosimy artystów, którzy samym swoim nazwiskiem przyciągną publiczność (np. Yo-Yo Ma, Ludovico Einaudi, czy artyści, którzy zwyciężą w prestiżowych konkursach artystycznych w 2028 i 2029 roku). Jako referencje skuteczności w tym zakresie mogą posłużyć wydarzenia, które odbywają się już w BB: FotoArtFestival, Jesień Jazzowa czy Bielska Zadymka Jazzowa.

Stawiamy na silną współpracę międzynarodową. Od początku przygotowań budujemy **sić kontaktów**, a konstruując program, w dużej mierze opieraliśmy go na partnerach i ich zaangażowaniu, w tym także na mieszkańcach, sektorze prywatnym i społecznym. **Nasza strategia to sploty doświadczeń, relacji i zasięgów**. Chcemy włączać w kampanię promocyjną zarówno miasta partnerskie, członków sieci Culture Next oraz Instytuty Polskie na terenie całego świata (obecnie pracujemy nad porozumieniem w tym zakresie), a także pozostałych partnerów.

Jesteśmy świadomi, że aby przyciągnąć szeroką międzynarodową publiczność w roku 2029, musimy już teraz zacząć **budować zasięgi przy okazji każdego organizowanego w BB i aglomeracji wydarzenia międzynarodowego**. Wraz z partnerami: organizatorami wydarzeń, ale też przedstawicielami lokalnego biznesu (hotele i ośrodki rozrywki w aglomeracji) oraz z dużymi międzynarodowymi korporacjami i przedsiębiorcami (np. ZF, SFERA, FIAT, Magnetti Marelli, Cooper Std,) zaczniemy pracować nad pakietowaniem usług turystycznych w naszym regionie, uwzględniając zarówno przyjazdy na weekend, jak i na dłuższy pobyt oraz biorąc pod uwagę różne zainteresowania i możliwości gości. Gości biznesowych, dzięki ciekawej ofercie kulturalnej, chcemy zachęcić do ponownego przyjazdu z rodziną i znajomymi w czasie wolnym. Duża liczba sanatoriów i terenów uzdrowiskowych może powiązać ofertę z turystyką kulturalną, szczególnie w aspekcie zdrowia psychicznego, które jest ważnym elementem DOBROSTANU.

Dzięki położeniu miasta w górach i popularności aktywnego spędzania czasu wolnego, a także dobrze rozwiniętej infrastrukturze ścieżek Enduro Trails licznie odwiedzają nas goście zagraniczni – fani kolarstwa zjazdowego. Na szczycie Szyndzielni (położonej w granicach administracyjnych miasta, na wysokości 1028 m.n.p.m.) znajduje się umowny start i meta 250 km górskiego szlaku The Loop, który został uruchomiony w 2023 roku. Wzdłuż całej trasy w 2029 ma być zrealizowany projekt artystyczny *Kształty z Natury* oraz wędrowny festiwal *Ethno Jazz Festival*. Będziemy kierować komunikację zachęcającą do udziału w programie kulturalnym ESK zarówno do środowiska kolarzy, jak i fanów długodystansowych tras pieszych.



fol. R. Hryciów

W celu optymalizacji i zwiększenia efektywności budżetu promocyjnego oprzemy się na strategicznych patronatach medialnych (także w ramach bieżącej promocji miasta i jego oferty kulturalnej), zarówno w tradycyjnych, jak i nowych mediach, w tym nawiązaniu współpracy z blogerami/influencerami. W kampanii promocyjnej będziemy operować zarówno częstotliwością (dla tych, którzy już nas odwiedzili i chcemy by wrócili), jak i zasięgiem kampanii (by przyciągnąć nowych odwiedzających). Stworzone zostaną specjalne kampanie powiązane z grupą docelową i testowane na różnych obszarach: lokalnych, regionalnych, narodowym i międzynarodowym.

Zaprosimy współpracujące z nami miasta oraz partnerów w projektach, by stali się promotorami Europejskiej Stolicy Kultury 2029 w Polsce. **Wierzmy, że to mieszkańcy Bielska-Białej, znani z dumy ze swojego miasta, będą najlepszymi ambasadorami idei Miasta Splotów jako Europejskiej Stolicy Kultury w 2029 roku.**

3.3 *W jakim stopniu planujesz powiązać swój program kulturalny z programem kulturalnym innych miast posiadających tytuł Europejskiej Stolicy Kultury?*

Wiemy, że najlepsze rozwiązania rodzą się w drodze współpracy i poprzez spoglądanie na dane wyzwanie z różnych perspektyw. Dlatego skorzystaliśmy z uprzejmości innych zwycięskich lub kandydujących miast (Chemnitz, Oulu, Budziejowice, Rouen) i rozmawialiśmy z nimi o wyzwaniach w trakcie przygotowania aplikacji oraz poprosiliśmy o wskazówki i porady. Bardzo istotne w procesie okazały się także warsztaty przeprowadzone przez sieć Culture Next, które odbyły się podczas konferencji na temat kandydowania do tytułu, zorganizowanej w tegorocznej stolicy kultury – Elefsinie.

Chcemy skupić się na współtworzeniu partnerstw w ramach tematów, które podejmujemy budując DOBROSTAN, a które korespondują z innymi bidbookami. Poprzez współpracę chcemy się rozwijać. Pierwsze kroki podjęliśmy już w czasie przygotowań aplikacji Żylna Beskidy 2026. Doświadczenie to stało się dla nas inspiracją. Byliśmy też pod silnym wrażeniem Cluje-Napoci, która postanowiła zrealizować cały swój bidbook pomimo przegranej kandydatury. Dlatego zainteresowaliśmy się stworzoną przez nich siecią Culture Next. Poprzez przynależność do niej i rozwijanie międzynarodowych projektów w ramach sieci chcemy powiązać program z projektami innych Europejskich Stolic Kultury (bądź miast, które nie zwyciężyły, ale chcą kontynuować zaplanowane działania). Zaproszenie Oulu (ESK 2026) do projektów: *Nie z tej bajki, Generacja 29, Dead Street Art* i miasta kandydującego Rouen (2028) do *Festiwalu Europa, Pokolenia 29, Obiektów nie z tej bajki* są tylko początkiem współprac, które chcielibyśmy rozwijać.

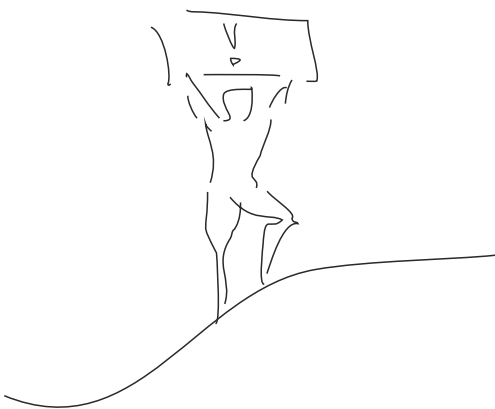
Odbyliśmy szereg rozmów z naszymi zagranicznymi partnerami, w tym z dwoma miastami, które na ten moment startują do tytułu Europejskiej Stolicy Kultury w Szwecji: Upsalą i Kiruną. Omówiliśmy wspólne tematy współpracy i w najbliższych miesiącach będziemy je dopracowywać. Rouen planuje, by w Polsce i Szwecji odbyła się pierwsza faza ich programu Legacy. Wspólnie ustaliliśmy, że będziemy częścią tego przedsięwzięcia. Wraz z Rouen i Upsalą uzgadniamy przebieg ceremonii otwarcia, a z naszymi szwedzkimi partnerami także obchody 9 maja oraz ceremonię zamknięcia roku i przekazanie tytułu następcy. Przeprowadzamy konsultacje z Larnaką jako miastem, które potencjalnie sięgnie po tytuł. **Zorganizowaliśmy także spotkanie z innymi miastami kandydującymi w Polsce, by omówić wyzwania w procesie aplikacji. W gronie większości polskich miast kandydujących zawiazaliśmy porozumienie, na mocy którego solidarnie zobowiązaliśmy się do współpracy, niezależnie od rozstrzygnięć konkursowych.**

W najbliższym czasie zamierzamy odwiedzić inne miasta, którym został przyznany tytuł, aby rozpoznać przestrzenie, w których możemy współpracować. Ponadto będziemy na bieżąco monitorować, które miasta deklarują ubieganie się o tytuł w 2030 roku i kolejnych latach, aby budować sieć współprac korespondującą z programem Miasta Splotów.



NIE POZWÓLAMY
WYCIĄC
TYCH
DRZEW





4. ZASIĘG

4.1 Wyjaśnij, w jaki sposób miejscowa ludność i społeczeństwo obywatelskie zostały zaangażowane w przygotowanie wniosku i będą uczestniczyć w realizacji działań podczas roku ESK.

Uczestniczę, kreuję, decyduję

Przez lata w naszym mieście panowało przeświadczenie, że miasto kształtuje się dla mieszkańców, a nie wraz z nimi. Takie podejście zniechęcało do aktywnego i partycypacyjnego budowania najbliższego otoczenia. Z jednej strony mieliśmy do czynienia z wielkimi oczekiwaniami niektórych opiniotwórczych osób, z drugiej z niezbyt dużą aktywnością strony społecznej, która była tylko obserwatorem.

Na szczęście, kilka lat temu zaczęło się to zmieniać, a proces aplikacji do tytułu Europejskiej Stolicy Kultury chcemy wykorzystać jako akcelerator tych przemian.

Liczy się sprawczość mieszkańców oraz to, że słucha się ich potrzeb i bierze się je pod uwagę. Zaprasza się ich do dialogu na temat jutra i czyni odpowiedzialnymi za to, jak będzie wyglądała przyszłość. Dlatego pierwsze miesiące przygotowaliśmy o tytuł ESK skupiliśmy przede wszystkim na dotarciu do mieszkańców zarówno z informacją o starcie w konkursie, jak i z prośbą o włączenie się w ten proces.

Wiosną uruchomiliśmy otwarte nabory dla mieszkańców na projekty, z których moglibyśmy stworzyć program kulturalny miasta. Od razu rozpoczęliśmy rozmowę z ich twórcami i weryfikowaliśmy wykonalność tych pomysłów. Te o podobnej tematyce zostały zgrupowane, by wszyscy autorzy siedli ze sobą przy stole i napisali wspólnie projekt, który powinien być realizowany w mieście. Największym, który powstał w ten sposób, jest *BBook Festival*. Inne zaczęliśmy od razu wdrażać lub prototypować, by uzyskać optymalny kształt projektu.

Nie ograniczyliśmy się tylko do naborów. **Rozpoczęliśmy cykl włączających w proces debat** (które potrwać co najmniej do końca bieżącego roku, ale, patrząc na ich przyjęcie, sądzimy, że staną się stałym elementem w życiu naszego miasta), w tym „Rozmowy o mieście”. W debatach uczestniczą nie tylko mieszkańcy, lecz także eksperci z Polski i zagranicy.

Rozwijamy **cykl warsztatów podnoszących kwalifikacje pracowników sektora kultury**. Cztery pierwsze są za nami i dotyczyły: budowania widowni, design thinkingu, fundraisingu i prototypowania jutra. W planach mamy kolejne i wstuchujemy się w oddolne głosy, jeśli chodzi o dobór obszarów tematycznych. Na chwilę obecną, odpowiadając na zgłoszone propozycje, planujemy zorganizować warsztaty storytellingu, sponsoringu czy wykorzystania sztucznej inteligencji. Przeprowadziliśmy konsultacje społeczne z młodzieżą oraz utworzyliśmy **Punkt informacyjny ESK** przy zlokalizowanej w centrum ulicy 11 Listopada, by każdy mógł się zatrzymać, wejść, porozmawiać na temat naszych starań i stać się częścią projektu w odpowiedni dla siebie sposób.

Zorganizowaliśmy cykl spotkań branżowych, między innymi z branżą gamingową, architektami, sportowcami, podróżnikami, restauratorami, szkołami tańca oraz ze środowiskiem naukowym. Każda z grup chętnie dzieliła się swoimi pomysłami i doceniła przystąpienie do dialogu z nimi.

Tydzień z Europejską Stolicą Kultury był okazją do spotkania się z aktywnymi uczestnikami życia kulturalnego osób zaangażowanych w przygotowanie bidbooka. Zespół Zadaniowy był obecny na kilkunastu wydarzeniach kulturalnych toczących się w mieście, by rozmawiać z mieszkańcami, wstuchać się w ich potrzeby i włączać w proces diagnozowania stanu kultury w BB i szukania rozwiązań. W te działania doskonale wpisało się *Spotkanie na granicy* dla seniorów z Czech, Słowacji i Polski, podczas którego integrowano społeczność trójstyku za pomocą działań animacyjno-rekreacyjnych i kulturalnych. Idea naszej kandydatury do ESK w 2029 została bardzo pozytywnie odebrana przez sąsiadów z południa.

Włączyliśmy mieszkańców w cztery idee rozwijane przy okazji starań o tytuł i pisanie Strategii Rozwoju Kultury Bielska-Białej do 2030 roku. Są to:

- **audyt dostępności przestrzeni publicznej**, który zostanie przeprowadzony z pomocą naszych czeskich partnerów i przybierze formę warsztatową włączającą

Protest Klubu Gaja w obronie drzew. Klub Gaja to organizacja ekologiczna, która w oparciu o zasady współzależności, współodczuwania i współpracy buduje pokolenie EkoXXI. Od 35 lat angażuje społeczeństwo w działania na rzecz ochrony środowiska naturalnego, różnorodności biologicznej dla nas i dla przyszłych pokoleń oraz poszanowania praw zwierząt.

mieszkańców. Pozwoli nam zdiagnozować stan istniejący i ułożyć plan stania się jeszcze bardziej dostępnym, wykraczając daleko poza standardowe normy;

- **stworzenie miejskiego systemu rozwoju sztuki w przestrzeni miasta** (od street-artu, przez sztukę w przestrzeni miejskiej etc.);

- **wprowadzenie doktryny ciemnego nieba** – na początku w naszym mieście, a później może także w całej Aglomeracji Beskidzkiej, jako istotny element ekologiczny i podnoszący atrakcyjność regionu, realizowany z dbałością o bezpieczeństwo (we współpracy z Dark Sky Organization);

- **stworzenie sieci ogrodów społecznych** w różnych częściach miasta.

Naszym podstawowym założeniem jest, by autorzy projektów byli ich twórcami przez cały cykl życia projektu (albo tak długo, jak będą chcieli nimi być). Za sprawą powołanej w Bielsku-Białej Młodzieżowej Rady Miasta ogłaszany jest konkurs na projekty realizowane przez młodzież pod okiem doświadczonych opiekunów z miejskich instytucji kultury. Dzięki niemu możemy **opracować skuteczny system wsparcia producenckiego zarówno dla tych mniej, jak i bardziej doświadczonych wnioskodawców**. Dlatego też nie planujemy oddać całego programu artystycznego w ręce jednej osoby.

Wiemy też, że tak duże wydarzenie, jak Europejska Stolica Kultury, nie będzie możliwe do zrealizowania bez wsparcia mieszkańców, organizacji pozarządowych oraz środowisk biznesowych. Dlatego też cały czas prowadzimy z nimi dialog i przekazujemy im sprawczość w tak dużym zakresie jak to tylko możliwe. Poza tym całość przygotowania będzie wspierać budowanie możliwości i kompetencji sektora kultury. W ten sposób będzie łatwiej utrzymać dziedzictwo ESK2029.

W Bielsku-Białej istnieje bardzo **duża liczba organizacji pozarządowych** działających w wielu obszarach, począwszy od sportu i rekreacji, poprzez szeroko rozumianą kulturę i sztukę, a skończywszy na działaniach z zakresu aktywizacji i pomocy społecznej. Podczas podjętych z nimi rozmów ustalono, że istnieje ogromny potencjał kreatywny do tworzenia działań o znaczeniu i zasięgu kulturalnym, które będą działaniami oddolnymi. W takim ujęciu miasto powinna przede wszystkim przyświecać zasada *primum non nocere*, co, parafrazując, powinno oznaczać stworzenie takich warunków dla organizacji (ale również przedsiębiorców), które nie będą przynosić negatywnych skutków w postaci braku możliwości rozwijania działalności. W przypadku organizacji non profit miasto powinno stworzyć wachlarz udogodnień w postaci grantów i konkursów, aby dać możliwość realizacji założeń statutowych, które będą się w sposób proporcjonalny przeistaczać w działania kulturalne o zasięgu oddolnym. Jedną z flagowych inicjatyw oddolnych jest projekt artystyczno-edukacyjny *Zajaki* skierowany do dzieci i młodzieży podkreślający rolę samoakceptacji, uczący tolerancji, empatii i poszanowania innych.

Istotna jest także współpraca z lokalnymi inicjatywami, takimi jak **Fundacja Ludzie-Innowacje-Design** czy **BB Design Lab**. Celem jest prototypowanie eko-socjalnego rozwoju miasta, poprzez współpracę projektantów, naukowców, artystów, władz miasta i mieszkańców, opartą na metodach projektowania zrównoważonego. W ramach przygotowania aplikacji spotkaliśmy się z **Fundacją Strefa Kobiet** (działania Odważni BB – 16 dni przeciw przemocy) oraz przedstawicielami **Regionalnego Kongresu Kobiet Podbeskidzia**, a także **Czarnego Protestu** czy **Tęczowego Podbeskidzia** (lokalny ruch LGBTQ+). Współprace te będziemy zacieśniać i rozwijać wspólne inicjatywy.

Spotkania ze środowiskiem architektonicznym były bardzo inspirujące. Projektanci zgłosili szereg problemów związanych m.in. z ładem przestrzennym, nadmiarem reklam w przestrzeni publicznej, a także wykorzystaniem rzeźby funkcjonalnej stworzonej w porozumieniu ze środowiskiem skate'owym. Pracujemy nad tym, aby środowisko architektów uczestniczyło w procesie planowania inwestycji w mieście, m.in. poprzez realizację inwestycji miejskich w formie konkursów.

W różny sposób **docieraliśmy do mieszkańców**, przeprowadzane były ankiety w sposób tradycyjny i przy użyciu nowych technologii. By nawiązać kontakt z młodymi osobami i lepiej zrozumieć ich potrzeby oraz zainteresowania kulturowe, został powołany do życia Kolektyw Kulturalny, do którego należą przedstawiciele



różnych miejskich instytucji kultury. Odwiedzają oni szkoły i rozmawiają z młodzieżą, by poznać ich opinie o pojmowaniu kultury, formach spędzania czasu wolnego oraz wadach i zaletach oferty kulturalnej miasta.

Ważnym i potrzebnym elementem **jest zbudowanie mocnego wolontariatu w mieście**. Uruchomiony w tym roku program Centrum Wolontariatu Młodzieży skierowany jest do mieszkańców miasta i okolic (z uwagi na to, że duży odsetek młodzieży z okolic korzysta ze szkół w naszym mieście). W najbliższych miesiącach zamierzamy współpracować przy prototypowanych projektach oraz audytach, a także porozmawiać o możliwości wolontariatu w przypadku utworzenia instytucji kultury prowadzącej starania o Europejską Stolicę Kultury.

4.2 Wyjaśnij, w jaki sposób zamierzasz stworzyć możliwości udziału grup wykluczonych i znajdujących się w niekorzystnej sytuacji.

Tkanka miasta musi służyć wszystkim. Każdy może być jej twórcą i użytkownikiem. Dlatego jednym z naszych celów jest zadbanie o to, by obecność osób wykluczonych z różnych obszarów funkcjonowania w mieście była powszechna w jego życiu kulturalnym. Jednak wiemy, jak daleka droga jest przed nami na wielu płaszczyznach.

Rozpoczęliśmy **audyt przestrzeni publicznej pod kątem dostępności**. W pierwszym etapie skupiamy się na tkance zabytkowej w centrum miasta, gdzie odbywa się duża część wydarzeń plenerowych oraz jest obszarem naszych dalszych działań rozwoju Urban Artu. Następnie rozszerzymy zasięg na tereny rekreacyjne i dalsze obszary miasta. Równolegle zaczniemy prace nad audytem aspektów miękkich w instytucjach kultury oraz organizacjach i innych podmiotach z sektora usług i kultury. Połączone to będzie z akcją edukacyjną.

Teatr Polski w Bielsku-Białej jest liderem w realizacji teatru dostępnego pomimo ograniczeń wynikających z zabytkowego charakteru budynku. Regularnie od 10 lat realizowane są spektakle dostępne, m.in. z udziałem tłumacza języka migowego (czy nawet chóru języka migowego), możliwością zapoznania się z makietami scenografii, budynku, a samym spektaklom towarzyszy audiodeskrypcja dla osób niewidomych. Na naszej stronie internetowej umieściliśmy pdf z dobrymi praktykami wypracowanymi przez tę instytucję.

Na podstawie tych działań i wymiany międzynarodowej zostanie zaprojektowany program włączenia osób ze specjalnymi potrzebami jako regularnego widza. W propozycjach projektowych i potrzebach nadesłanych przez formularz na stronie internetowej były także przedsięwzięcia proponowane np. przez osoby niewidome. Dialog między grupami osób ze specjalnymi potrzebami a organizatorami wydarzeń przyczyni się do zwiększenia możliwości ich udziału w wydarzeniach kulturalnych. Innym aspektem jest kwestia włączenia osób deklarujących brak zainteresowania sztuką i uczestnictwem w życiu kulturalnym. Jednym z pomysłów jest **rozwój sztuki w przestrzeni miejskiej** (*urban space art* – projekt *Dead Street Art*) **oraz w przestrzeni zielonej** (*earth/green art space* – projekt *Kształty natury*). Będzie to sztuka w przestrzeniach otwartych, z którą można się zetknąć na co dzień. Oprócz tego planujemy działania na różnym poziomie trudności odbioru oraz akcje edukacyjne. Chcemy także **stworzyć przestrzeń do swobodnej realizacji projektów** przez wszystkich zainteresowanych tworzeniem życia kulturalnego w mieście. Kolejnym aspektem jest także kwestia ekonomicznej dostępności życia kulturalnego miasta. Oprócz wydarzeń niebiletowanych opracowywany jest system wsparcia, np. bilet do teatru za 15 gr, karta dużej rodziny, zniżki dla seniorów etc. Programy te będą rozwijane.

Należy dodać, że na etapie rozpoczęcia starań o tytuł ESK zintensyfikowaliśmy rozmowy z przedstawicielami środowisk ludzi znajdujących się w trudnej sytuacji życiowej. Były to zarówno osoby bezdomne, jak i osoby z różnego rodzaju specjalnymi potrzebami. Podczas ożywionej dyskusji wskazano na pewne kierunki działań. W kontekście osób niepełnosprawnych podkreślano, że bardzo ważne jest dostosowanie oferty kulturalnej do możliwości percepcji osób niewidomych czy słabo słyszących i niesłyszących.

Dużo trudniejszym partnerem do rozmowy o obcowaniu z kulturą było środowisko osób borykających się z problemem bezdomności, które niestety z definicji staje się

wykluczone, a jego przedstawiciele niejednokrotnie sami unikają życia społecznego. Najważniejszym problemem zdiagnozowanym podczas rozmów był fakt, że jeżeli ktoś znalazł się w kryzysie życiowym, a zwłaszcza w kryzysie bezdomności, jest mu bardzo trudno powrócić do społeczeństwa, aby zacząć żyć „normalnie”. Takie osoby przede wszystkim tracą poczucie swojej wartości, odczuwają brak szacunku do siebie, przestają wierzyć w swoje możliwości i sprawczość. W tym kontekście przed BB jako ESK stoi ogromne wyzwanie. Wiemy, że w każdym człowieku jest potencjał, który może tworzyć dobre rzeczy, jednak trudność polega na znalezieniu motywacji, która przyniesie zaufanie, a w rezultacie zmianę. Podczas opisywanej dyskusji doszło do bardzo pozytywnej sytuacji kooperacyjnej pomiędzy osobami niewidomymi a reprezentantami domu dla osób bezdomnych. Ich wzajemne zrozumienie, które pojawiło się na bardzo subtelnym poziomie, zaowocowało deklaracją podjęcia współpracy. Bielsko-Biała ma świadomość, że dawanie schronienia, wikt i opierunku w celu zapewnienia podstawowych ludzkich potrzeb jest bardzo ważne i taką politykę realizuje. Wiemy także, że umożliwienie udziału w kulturze osobom w kryzysie stwarza możliwość powrotu do społeczeństwa i stanowi pewien kapitał relacji zwrotnej. Mogliśmy taką sytuację zaobserwować już w pierwszych działaniach. **Zaprosiliśmy do współpracy osoby bezdomne, które na potrzeby promocji ESK wśród mieszkańców miasta stworzyły drewnianą instalację, na której można zaprezentować kolorowymi sznurkami ideę Miasta Splotów.** To pierwsze doświadczenie może stać się pretekstem do angażowania osób wykluczonych w działania kulturalne miasta i wspólnego tworzenia artefaktów służących opowiadaniu kultury i przez to umożliwienie im narracji w niej (projekty *Giga Lalki*, *Mistrzowie Rzemiosł*).

Bardzo interesujące rozmowy przeprowadzono z przedstawicielami środowisk LGBTQ+ oraz kobiet – walczących o prawa swoich grup. Czasami nasze wyobrażenie o realnych potrzebach i odczuciach tych środowisk było daleko mijające się z ich postrzeganiem rzeczywistości. Szczególnie, że w całej Polsce jest to bardzo trudny temat i w wielu miejscach manifestuje się on w sposób bardzo brutalny, czego w naszym mieście nie widać, więc nie do końca zdajemy sobie sprawę ze skali problemów i potrzeb. Sytuację tę musimy zmienić. W najbliższych miesiącach zamierzamy zorganizować spotkania i konsultacje także z innymi społecznościami, mniejszościami i działaczami, by poznać ich potrzeby oraz spojrzeć na nasze miasto. Wśród nich ważnym środowiskiem jest społeczność weteranów, gdyż lokalna jednostka desantowa od lat służy w misjach pokojowych i stabilizacyjnych. Będzie to zresztą proces, który, mamy nadzieję, stanie się nawykiem w życiu miasta.

4.3 Wyjaśnij swoją ogólną strategię rozwoju widowni, a w szczególności związek z edukacją i uczestnictwem szkół.

Szkolnictwo, szczególnie średnie, jest jednym z największych atutów naszego miasta, a działalność niektórych szkół trwa nieprzerwanie od 160 lat. W mieście funkcjonują szkoły artystyczne, jak **Zespół Szkół Muzycznych** czy **Zespół Szkół Plastycznych**, ale także technika, w których kształcą przyszłych specjalistów rzemieślników, jak **Bielska Szkoła Przemysłowa** (projekt *Mistrzowie Rzemiosł*), **Zespół Szkół Gastronomicznych** (projekty *Jedzenie odzyskane*, *Zmysły Europy*). Wszystkie szkoły zostały zaproszone do współpracy i wspólnie z nimi będzie realizowanych wiele projektów. Nawet szkoły o profilu matematyczno-informatycznym (projekty *AI i Ja* czy *Wirtualne Miasto*) włączyły się w pomoc w realizacji naszej idei i będą pomagały w tworzeniu projektów z zakresu STEAM. Wymienione już mają albo właśnie wdrażają współpracę międzynarodową oraz wymiany, znacznie przewyższające kontakty, jakie posiadają instytucje kultury. Bardzo aktywnym partnerem jest także Szkoła Waldorfska, która ma interesujące projekty skierowane zarówno do uczniów, jak i nauczycieli.

Istotna jest dla nas **współpraca z Uniwersytetem Bielsko-Bialskim** (wcześniejsza Akademia Techniczno-Humanistyczna) oraz powstającą filią Śląskiego Uniwersytetu Medycznego (otwarcie planowane z dniem 1.10.2023), a także licznymi prywatnymi



fot. D. Koperska



szkołami wyższymi. Chodzi o bezpośredni udział jako wolontariusze, twórcy bądź widzowie. Pracownicy bielskiego uniwersytetu są zaangażowani w przygotowanie bidbooka, nawiązanie współpracy ze studentami planujemy zaś wraz z rozpoczęciem nowego roku akademickiego.

Grupą, do której trudno dotrzeć, jest młodzież w wieku licealnym i młodsza. Nawiązywanie relacji z nią jest długotrwałym procesem. Jednym z pierwszych kroków było podjęcie współpracy na szczeblu organizacji zrzeszających młodzież zaangażowaną. **Współpracujemy z Młodzieżową Radą Miasta oraz RedakcjąBB** (Fundacja Zróbmy To!), czyli czasopismem i portalem wydawanym przez młodzież. Wiedząc jednak, że uczestnictwo młodzieży w kulturze (szczególnie na szczeblu ponadpodstawowym) jest niskie, **stworzyliśmy Kolektyw Kulturalny**, czyli zespół pracowników miejskich instytucji kultury, którzy chodzą do szkół i rozmawiają z samorządem klasowym o potrzebach kulturalnych młodzieży, ale także mówią, jaka oferta jest dla nich dostępna oraz o tym, jakie źródła informowania o życiu kulturalnym miasta zostały stworzone. Wiemy, że w całej Polsce jest to poważne wyzwanie. W ostatnich latach edukację kulturalną zaczęto traktować marginalnie. W podstawowej edukacji szkolnej pozostała jedynie w formie zajęć z plastyki i muzyki, które często prowadzone są przez nauczycieli nieposiadających kierunkowego wykształcenia. Ma to wpływ na obniżenie kompetencji kulturowych całego społeczeństwa. Natomiast młodzież ma problem ze znalezieniem swojej przestrzeni do tworzenia. Dlatego start do tytułu Europejskiej Stolicy Kultury jest okazją do stworzenia w naszym mieście projektu, który mógłby się okazać wart skopiowania nie tylko w naszym kraju, ale także innych miastach w Europie.

W czasie wizyty studyjnej w St. Pölten w Austrii (miasto kandydujące do tytułu w 2024 roku) zauroczyliśmy się projektem Kids Art Lab, który stanowi centrum edukacji kulturalnej dla dzieci w wieku 6-12 lat. Korzystając z ich doświadczeń, planujemy stworzyć nasz odpowiednik tego miejsca – Tkalnię Kreatywności. Będzie to przestrzeń dla dzieci i młodzieży, gdzie będą mogli zetknąć się ze sztuką oraz spróbować swoich sił w różnych dziedzinach i tworzywach sztuki.

Oprócz tego **w szkołach wszystkich szczebli chcemy wprowadzać sztukę na korytarzach.** Pozwoli to obcować młodym z różnym rodzajem sztuki w swoim środowisku i docelowo zachęcić ich do wyjścia do galerii czy innych miejsc związanych ze sztuką. Ważnym elementem będzie również rozwój sztuki w przestrzeni miejskiej tak, by każdy mieszkaniec na nią wpadał i aby ośmielała do uczestniczenia w kulturze. Nie zawsze to będzie sztuka łatwa i przyjemna w odbiorze. W swoich zgłoszeniach mieliśmy dwa projekty zainspirowane dobrymi praktykami z Europy (dokładnie z Londynu): cokół, na którym rokrocznie będzie się zmieniać instalacja artystyczna, oraz kręgi na przestrzeni miasta stworzone z myślą o artystach ulicznych i zapewniające im minimalną infrastrukturę.

Włączenie obcokrajowców w aktywne życie kulturalne miasta umożliwi współpraca z MyBB, centrum stworzonym z myślą o tej grupie odbiorców w Bielsku-Białej. Warto tu wspomnieć, że wykładowca UBB Carlos Dimeo prowadzi grupę teatralną w jednym z miejskich domów kultury.

Będziemy chcieli także kontynuować nasze badania publiczności z pomocą lokalnego uniwersytetu, pracowników i studentów kierunku socjologia, tak aby móc podejmować trafniejsze decyzje i działania. Prowadzimy z nimi regularne badania odnośnie poziomu zaangażowania w życie kulturalne miasta oraz oceny poszczególnych instytucji kultury.

Niezależnie od wyniku konkursu na ESK podejmiemy także stałą współpracę nad **miejskim programem rozwoju publiczności z Fundacją Impact.** Ponadto zamierzamy w jak największym stopniu pobudzać mieszkańców do współtworzenia wydarzeń, których mają być odbiorcami. **Prototypowanie, wyciąganie wniosków, oddawanie sprawczości, stykanie mieszkańców z nowymi formami kultury – to elementy, nad którymi usystematyzujemy pracę w najbliższych miesiącach.** A już teraz wspomagamy oddolny ruch optymalizacji reguł budżetu obywatelskiego.



5.0 KIEROWNICTWO

5.1 Finanse

BUDŻET MIASTA NA KULTURĘ

Jaki był roczny budżet na kulturę w mieście w ciągu ostatnich 5 lat (bez wydatków na obecną aplikację Europejskiej Stolicy Kultury)? Proszę wypełnić poniższą tabelę.

ROK	2019	2020	2021	2022	2023
Roczny budżet miasta na kulturę w mln euro	9,6	8,4	8,4	9,8	9,6
Roczny budżet miasta na kulturę w % (w skali do całego budżetu)	2,9	2,5	2,5	2,8	3,0

W przypadku, gdy miasto planuje wykorzystać środki z rocznego budżetu na kulturę na finansowanie projektu Europejskiej Stolicy Kultury, prosimy o wskazanie tej kwoty, począwszy od roku złożenia oferty do roku Europejskiej Stolicy Kultury.

Przygotowanie i implementację do tytułu Europejskiej Stolicy Kultury będzie realizować Samorządowa Instytucja Kultury, w związku z tym jej budżet stanie się automatycznie częścią budżetu kultury dla miasta. W latach 2023–2030 przeznaczymy na ten cel 17,5 mln euro.

Jaką kwotę całkowitego rocznego budżetu miasto zamierza przeznaczyć na kulturę po roku Europejskiej Stolicy Kultury (w euro i jako % całkowitego rocznego budżetu)?

Naszym celem jest, by od roku 2029 budżet kultury stanowił 4% budżetu miasta (wzrost o 1%) i stanowił ponad 14,5 mln euro.

BUDŻET OPERACYJNY NA ROK TYTUŁOWY

Przychody na pokrycie wydatków operacyjnych:

Proszę opisać ogólny budżet operacyjny (tj. fundusze, które są specjalnie przeznaczone na pokrycie wydatków operacyjnych). Budżet obejmuje fazę przygotowawczą, rok tytułu, ocenę i zapisy dotyczące kontynuacji dotychczasowych działań. Proszę również wypełnić poniższą tabelę.

BUDŻET OPERACYJNY				
Całkowity budżet mln EUR	Sektor publiczny mln EUR	Sektor publiczny %	Sektor prywatny mln EUR	Sektor prywatny %
56,47	49	87%	7,47	13%

Z analizy makrootoczenia Bielska-Białej wynika, że jego sytuacja gospodarcza jest dobra oraz stabilna. Jednakże we wszystkich kalkulacjach staramy się zachować ostrożność. Kierujemy się zasadą, że kultura nie jest kosztem, a inwestycją. Warto zaznaczyć, że wsparcie z sektora prywatnego od lat jest w Bielsku-Białej bardzo wysokie.

PRZYCHODY Z SEKTORA PUBLICZNEGO

Jaki jest podział przychodów, które mają być uzyskane z sektora publicznego na pokrycie wydatków operacyjnych? Czy organy finansów publicznych (miasto, region, państwo) przegłosowały już lub podjęły zobowiązania finansowe na pokrycie wydatków operacyjnych? Jeśli nie, kiedy to zrobią? Proszę wypełnić poniższą tabelę.

Dochód z sektora publicznego na pokrycie wydatków operacyjnych w mln EUR / %

Rząd Polski	Miasto	Region	UE	Inne	TOTAL
17,5 / 35,7%	17,5 / 35,7%	8,1 / 16,5%	3,3 / 6,7%	2,6 / 5,4%	49 / 100%

Rząd Polski – nie zadeklarował konkretnej kwoty. W rozmowach zadeklarował udział do 50%. Ostrożnie przyjęliśmy, że dorówna budżetowi miasta. Decyzja zapadnie po ostatecznej selekcji. Miasto – dzięki stabilnej sytuacji finansowej przewidujemy, że cała realizacja ESK w latach 2023-2030 wyniesie 17,5 mln euro z czego prawie połowa w roku tytułu. Głosowanie najpóźniej w czerwcu 2024.

Region – na poziomie województwa nie została podjęta oficjalna decyzja o wsparciu. Kwota jest szacowana. Do wpływów z regionu zaliczamy budżet województwa oraz Aglomeracji Beskidzkiej. W aglomeracji głosowanie odbędzie się do czerwca 2024 na poziomie wojewódzkim po finalnej selekcji.

UE – BB od 2004 r. jest bardzo skuteczne w wykorzystaniu środków europejskich. Województwo Śląskie ma jeden z największych budżetów ze środków UE do dyspozycji. Zamierzamy się też oprzeć na Euroregionie.

INNE – w tym środki z funduszu Wyszehradzkiego, Trójkąta Weimarskiego i podobnych.

PRZYCHODY Z SEKTORA PRYWATNEGO

Jaka jest strategia pozyskiwania funduszy, aby szukać wsparcia u prywatnych sponsorów? Jaki jest plan zaangażowania sponsorów w wydarzenie?

Sektor prywatny od lat jest ważnym elementem finansowania największych kulturalnych wydarzeń w naszym mieście. Dużym wyzwaniem jest jednak pozyskiwanie funduszy dla nowych inicjatyw kulturalnych oraz projektów niszowych. W tym zakresie będziemy musieli wykonać najwięcej pracy.

Naszą strategię sponsoringową zamierzamy oprzeć na długotrwałej relacji, tworząc fundusz wsparcia kultury. Będziemy tak konstruować ofertę, by wspierała cele sponsora, m.in. przez wzmocnienie wizerunku korporacyjnego, przyciąganie globalnej publiczności oraz uświadamianie, że środowisko kulturowe może wpłynąć na misję organizacji.

Trzy poziomy sponsorowania:

Sponsoring klasyczny z międzynarodowymi korporacjami. Zamierzamy nawiązać **współpracę z globalnymi firmami**, które są zainteresowane lokalnymi zagadnieniami, a także dużymi firmami, które chcą umocnić swoją pozycję na rynku poprzez powiązanie ich z wydarzeniami artystycznymi i kulturalnymi.

Trzecią grupą potencjalnych sponsorów będą **mali i średni przedsiębiorcy**, którzy są najliczniejszymi graczami na naszym rynku. Dla nich bardzo ważne jest zarówno umocnienie pozycji lokalnie, jak i ekspansja na rynki zagraniczne.

Nasza oferta będzie opierać się także o ESG.

ESG to odwołanie się do zrównoważonych aktywności marketingowych przedsiębiorstw. Wiemy, że obecnie korporacje i firmy są coraz bardziej świadome, a społeczna odpowiedzialność biznesu stała się regularnym obszarem działalności przedsiębiorstw. W ten sposób podmioty gospodarcze budują swoją wartość w dłuższej perspektywie czasowej, wzmacniają wizerunek w oczach klientów oraz relacje z lokalną społecznością, z instytucjami miejskimi oraz lokalnymi władzami.

ESG w wymiarze społecznym to dostarczanie rozwiązań i aktywny wpływ na lokalną społeczność. To proaktywne działanie, obejmujące nie tylko odpowiedzialność za bezpieczeństwo i zdrowie pracowników, lecz także wpływ na jakość życia lokalnej społeczności, promowanie równości, różnorodności i integracji.

Osoby prywatne.

BB może pochwalić się wysokim wsparciem organizacji pozarządowych przez mieszkańców. Co roku wielu z nich przeznaczają swoje **1,5% podatku na działalność społeczną**, dobroczynną lub kulturalną. **To ponad 6 mln euro**, które stanowi ogromny społeczny kapitał, do którego chcemy się odwołać i dodatkowo go wzmocnić.

Zamierzamy także rozbudować system regularnego wsparcia organizacji i instytucji w postaci mikropłatności na rzecz realizacji ich celów statutowych, jak również popularyzować społecznościowe internetowe narzędzia zbiorów celowych, np. portalu Patronite dla NGO i artystów.

WYDATKI OPERACYJNE

Proszę podać podział wydatków operacyjnych, wypełniając poniższą tabelę.

Podział wydatków operacyjnych w mln EUR / %

Program ESK	Promocja i marketing	Wynagrodzenia koszty ogólnej administracja	Inne (mi.in. rezerwa)	Suma wydatków operacyjnych
36,8 / 65%	8,47 / 15%	8,47 / 15%	2,82 / 5%	56,47 / 100%

BUDŻET NA NAKŁADY KAPITAŁOWE

Jaki jest podział przychodów, które mają być uzyskane z sektora publicznego na pokrycie nakładów kapitałowych w związku z rokiem tytułowym? Czy organy finansów publicznych (miasto, województwo, państwo) przegłosowały już lub zaciągnęły zobowiązania finansowe na pokrycie nakładów kapitałowych? Jeśli nie, kiedy to zrobić? Proszę wypełnić poniższą tabelę.

Dochód z sektora publicznego na pokrycie wydatków operacyjnych w mln EUR / %

Rząd Polski	Miasto	Region	UE	Inne	TOTAL
20,37 / 25%	24,46 / 30%	4,08 / 5%	28,54 / 35%	4,08 / 5%	81,53 / 100%

Bielsko-Biała od lat doskonale radzi sobie z wykorzystaniem środków unijnych. Od 2004 roku (czyli wstąpienia Polski do UE) **udało nam się pozyskać ponad 275 mln euro**. Dlatego jesteśmy przekonani, że nasze inwestycje zostaną zrealizowane ze znaczącym udziałem środków europejskich, szczególnie że wszystkie projekty będą prowadzone zgodnie z ideą Nowego Europejskiego Bauhausu, a budżet województwa śląskiego na sprawiedliwą transformację jest najwyższy w kraju. Ponadto jesteśmy częścią Euroregionu Beskidy, wspierającego zarówno rozwój Bielska-Białej, jak i całej Aglomeracji Beskidzkiej.

Z uwagi na specyfikę polskiego prawa dotyczącego finansów publicznych, miasto zakończy proces wpisania wydatków ESK najpóźniej do czerwca 2024 roku. Podobnie uczyni Aglomeracja Beskidzka.

Wkład rządu oszacowany jest wg otrzymanej informacji o pokryciu połowy budżetu. Województwo śląskie przystąpi do rozmów dopiero po wyłonieniu zwycięzcy.

Jaka jest Twoja strategia pozyskiwania funduszy, aby uzyskać wsparcie finansowe z programów/funduszy unijnych na pokrycie nakładów kapitałowych?

Nasz program opiera się nie tylko na działaniach czysto kulturalnych (pozostawiając oczywiście kulturę w centrum naszych działań), lecz także między innymi **na aspektach łączących kulturę z ochroną środowiska i przyrodą, kulturę ze zdrowiem psychicznym, rozwojem gospodarczym oraz edukacją czy spójnością społeczną**. Dlatego poza oczywistymi środkami na działania artystyczne, jak Kreatywna Europa, zamierzamy sięgnąć po inne środki europejskie, jak Horizon+, Erasmus+ czy choćby Life.

Zamierzamy utworzyć przy naszej instytucji platformę dla uczestników życia kulturalnego (organizacji i osób indywidualnych) pomagającą przygotowywać aplikacje i wnioskować o środki unijne i inne, a także wspierającą w wyszukiwaniu międzynarodowych partnerów dla

poszczególnych przedsięwzięć, będzie także pomagać partnerom zagranicznym w nawiązywaniu współprac w naszym mieście.

Ważnym elementem jest także fakt, że Bielsko-Biała należy do Euroregionu Beskidy, z którym bardzo aktywnie współpracuje.

W razie potrzeby proszę wstawić w tym miejscu tabelę określającą, jakie kwoty zostaną wydane na nową infrastrukturę kulturalną do wykorzystania w ramach roku tytułowego.

W celu realizacji przygotowanego programu artystycznego nie planujemy budowy dodatkowej infrastruktury poza jednym cokółem ekspozycyjnym (50 000 euro) oraz tej, która już była przewidziana w planach rozwoju miasta: Pedanteria (kompleks wielofunkcyjnej przestrzeni kulturotwórczej), nowa siedziba Teatru Lalek Białaluka oraz Centrum Miłości do Gór – za łączną kwotę oscylującą około 81,53 mln euro.

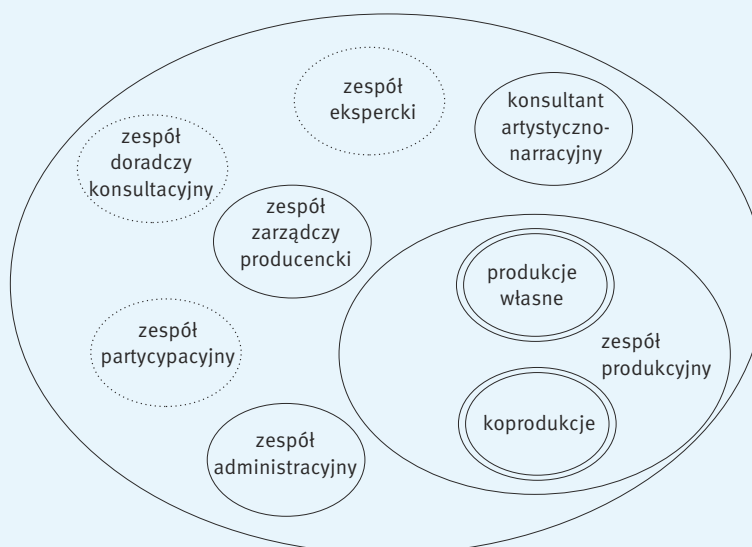
5.2 Struktura organizacyjna

Proszę podać zarys zamierzonej struktury zarządzania i realizacji roku Europejskiej Stolicy Kultury.

Po pomyślnym przejściu preselekcji powołamy do istnienia podmiot, którego zadaniem będzie zarządzanie i realizacja roku Europejskiej Stolicy Kultury. Zostanie on osadzony w strukturze zarządczej miasta, co zapewni mu **trwałość i stabilizację**, a równocześnie elastyczność w działaniu i odporność na doraźne naciski związane z osiąganiem celów krótkoterminowych. Po dogłębnej analizie systemu prawnego właściwego dla funkcjonowania jednostek samorządu terytorialnego, doszliśmy do wniosku, że najbardziej efektywną formą tej struktury będzie **Miejska Samorządowa Instytucja Kultury. Dyrektor instytucji będzie powoływany w międzynarodowym konkursie otwartym przez komisję ekspercką.** Wszystkie stanowiska będą obsadzone zgodnie z europejskimi standardami w zakresie równości i niedyskryminacji. Dopuszczalna przez prawo kadencja pozwoli przeprowadzić dyrektorowi przygotowania, rok tytułu oraz ewaluację przeprowadzonych działań.

Instytucji można przyznawać z budżetu miasta zarówno dotacje podmiotowe, jak i celowe na inwestycje oraz wskazane projekty i zadania, co **gwarantuje stabilizację jej działania**. Będąc samorządową osobą prawną, taka instytucja może starać się o większość środków finansowych w kraju oraz na arenie międzynarodowej, a także prowadzić działalność gospodarczą. Może też samodzielnie zawierać umowy i porozumienia w zakresie właściwym dla jej działalności. **Decyzję o utworzeniu Miejskiej Samorządowej Instytucji Kultury, po przeprowadzeniu konsultacji społecznych w mieście, podejmie Rada Miejska** – organ stanowiący Miasta. Taka forma tworzenia instytucji gwarantuje pełną jawność i transparentność procesu jej powoływania, planowanego zakresu działania i systemu zarządzania.

Przy planowaniu tej struktury braliśmy szczególnie pod uwagę: **trwałość, przejrzystość, elastyczność** pojętą jako możliwość szybkiej adaptacji do różnych zmieniających się zadań. Ponadto pożądaną i konieczną cechą instytucji musi być **zdolność do łączenia świata kultury, międzynarodowych sieci współpracy, z biznesem, samorządami, ośrodkami akademickimi, organizacjami pozarządowymi, wspólnotami wyznaniowymi, ośrodkami integracji, itd.**



Najbardziej adekwatne wydaje się nam wprowadzenie modelu opartego na **holakracji, który koncentruje się na celach i zadaniach**. W wyznaczonych ramach **każdy pracownik może podejmować decyzje samodzielnie**, o ile są one zgodne z przyjętymi w organizacji standardami pracy, uwarunkowaniami prawnymi oraz służą realizacji założonych wskaźników i mieszczą się w jego kompetencjach.

W ramach tej struktury będą powoływane zespoły do realizacji poszczególnych zadań i funkcji.

Kiedy zadania zostaną zrealizowane i poddane ewaluacji, dany zespół przestanie istnieć. Analiza działań zostanie skatalogowana i umieszczona w bazie wiedzy instytucji. Taka struktura działania spowoduje samouczenie się organizacji oraz pionowy i poziomy transfer wiedzy. Będą temu służyć regularne spotkania wszystkich pracowników instytucji, jak i poszczególnych zespołów oraz program zarządzający projektami. Z każdego spotkania wszystkim członkom zostanie udostępniony protokół (zapewne wytworzony z pomocą SI).

W ramach struktury powstaną tzw. holarchie (zespoły): zarządcza, administracyjna, produkcyjna, doradczo-ekspertcka, partycypacyjna, a w jej obrębie młodzieżowa oraz fundraisingowa.

Zespół zarządczy (producencki) będzie składać się z dyrektora instytucji oraz z liderów odpowiadających za koordynację poszczególnych obszarów projektu Miasta Splotów. W jego skład wejdzie również zespół producencki odpowiedzialny za stworzenie bidbooka i jego realizację.

Zespół zarządczy będzie zarządzać programem artystycznym, wsłuchując się w głos wszystkich pozostałych zespołów. Do jego dyspozycji będzie również powołany w ramach otwartego naboru specjalista dbający o wspólną narrację zgodnie z założeniami programowymi. Szczególną rolę doradcą przewidujemy dla uczestników wyłonionej grupy w projekcie G29.

Zespół administracyjny będzie zabezpieczał niezbędne dla funkcjonowania instytucji działania organizacyjno-księgowe.

Zespół produkcyjny – najbardziej zmienna część organizacji, będzie realizował zadania związane z poszczególnymi przedsięwzięciami artystycznymi. W jego skład wejdą trzy zespoły odpowiedzialne za poszczególne osnowy programu oraz zespoły dla poszczególnych projektów (w zmiennej ilości). Będzie on realizować produkcje własne, koprodukcje, a także pomagać w tworzeniu i usamodzielnianiu produkcji realizowanych przez niezależnych działaczy/artystów oraz wspierać inne podmioty w realizowaniu swoich zadań artystycznych lub kulturalnych.

Zespół doradczo-ekspertcki to zespół złożony ze specjalistów współpracujących, zajmujących się m.in. dziedzinami, takimi jak: wolontariat, zrównoważony rozwój, budowanie widowni, dostępność, fundraising i współpraca sponsorska, storytelling, design thinking, wykorzystanie AI czy zbieranie i zarządzanie danymi.

Zespół partycypacyjny to grono mieszkańców chcących się włączyć w działania, a także dodatkowy zespół złożony z przedstawicieli młodzieży oraz osób uczestniczących w projekcie G29.

Ciałem doradczym i opiniującym dla dyrektora instytucji będzie **panel programowy**, w skład którego wejdą osoby z rozległą wiedzą o mieście i regionie, mające wpływ na kształtowanie obszarów, takich jak: kultura, edukacja, ochrona środowiska, w tym działania na rzecz zwierząt i zrównoważonego rozwoju, biznes, trzeci sektor, działania na rzecz osób ze szczególnymi potrzebami, ośrodki akademickie. Panel programowy zostanie wybrany przez zespół zarządczy po zasięgnięciu opinii środowiskowych.

Taka struktura organizacyjna ma usprawnić procesy działania przez stworzenie systemu, w którym nieobecność jednego pracownika nie zagraża i nie destabilizuje prowadzenia zarówno poszczególnych projektów, jak i całości działań. Dodatkowo powoduje zwiększenie możliwości naszego sektora kultury.

Dyrektor artystyczny pozostawi jak największą swobodę artystyczną poszczególnym artystom, oceniając, czy dany projekt spełnia postawione przed nim zadania. Będziemy także korzystać z ekspertyzy osoby czuwającej nad artystyczną spójnością organizacyjną całego roku.

Dodatkowo zamierzamy nieustannie monitorować ślad węglowy organizacji oraz, do roku tytułu, zapewnić jej neutralność klimatyczną (redukcja zużycia papieru, alternatywne środki transportu, zielona przestrzeń biurowa, wykorzystanie OZE).

5.3 Planowanie awaryjne

Jakie są główne mocne i słabe strony Twojego projektu? W jaki sposób planujesz przezwyciężyć zidentyfikowane słabe strony?

Do zarządzania ryzykiem zamierzamy używać systemu ATOM. ATOM oznacza Active Threat & Opportunity Management (Aktywne Zarządzanie Zagrożeniami i Okazjami). Jego metodyka dotyczy zarówno zagrożeń, jak i okazji. Wiele innych podejść zajmuje się tylko zagrożeniami, ale ATOM specjalnie kieruje się zarówno do ryzyka wzrostu, jak i ryzyka spadku, pomagając maksymalizować okazje i minimalizować zagrożenia w jednym procesie.

MOCNE STRONY PROJEKTU

FAZA APLIKOWANIA	partycypacja środowisk	Szerokie grono osób współpracujących nad stworzeniem bidbooka, który dzięki temu realnie odzwierciedla potrzeby miasta i punkt widzenia różnych grup społecznych. Zwiększa to szanse na przetrwanie części projektów w razie niepowodzenia w aplikowaniu.
	budowanie potencjału sektora kultury	Proces tworzenia bidbooka umożliwił doskonalenie kadr kultury naszego miasta. Łączył różne podmioty i prowokował do nawiązania współpracy. Dzięki międzysektorowej integracji uzyskaliśmy wyższą jakość oferty złożonej w programie ESK oraz udoskonalimy obecną kulturalną ofertę miasta.
	powiązanie ze strategiami miejskimi	Tworząc wniosek, dbaliśmy o to, by jego założenia były spójne z obecnymi strategiami, szczególnie ze Strategią Rozwoju Miasta do 2030 roku oraz Gminnym Programem Rewitalizacji Miasta do 2030, a także z tworzoną obecnie Strategią Rozwoju Kultury Bielska-Białej do 2030 roku (patrz strona 8).
FAZA IMPLEMENTACJI	infrastruktura kultury	Bardzo dobre zaplecze pozwalające na realizację już w tym momencie dużych wydarzeń kulturalnych (patrz strona 53)
	łatwość dostania się do Bielska-Białej	Położenie geograficzne, sieć dróg, kolei i znajdujące się w okolicy lotniska sprawiają, że nasze miasto jest łatwo dostępne ze wszystkich stron świata (patrz mapa strona 57).
	środowisko artystyczne	Mamy bardzo bogate i aktywne środowisko artystyczne w mieście i okolicach, a dzięki średnim szkołom artystycznym (muzyczna i plastyczna) kadry cały czas się rozwijają.
FAZA DZIEDZICZENIA	doświadczone kadry kultury	Po zrealizowaniu ESK nasze kadry kultury uzyskają wysokie kompetencje. Zdobędą też doświadczenie, dzięki któremu sprawnie będziemy realizować kolejne przedsięwzięcia. Zwiększy się też efektywność naszych działań.
	nowa strategia	Ewaluacja BB2029 będzie podstawą nowej strategii kultury dla miasta na lata 2031–2040. Pozwoli to płynnie przejść w zarządzanie dziedzictwem ESK, osiągnąć trwałość wypracowanych rozwiązań, a także zdiagnozować nowe wyzwania.
	system edukacji odbiorców kultury	Wypracowany w czasie starań o tytuł oraz w okresie jego wdrażania system edukacji kulturalnej znacznie poszerzy grono odbiorców kultury. Dzięki temu sektor kultury będzie się prężnie rozwijać również po zakończeniu roku 2029.

WYZWANIA

FAZA APLIKOWANIA	brak dedykowanej instytucji na I etapie	Wraz z informacją o przejściu do drugiego etapu utworzymy odpowiednią instytucję zarządzającą. W przypadku braku powodzenia naszych starań, część projektów zostanie zrealizowana przez instytucje macierzyste osób zaangażowanych w przedsięwzięcie.
	makrootoczenie	Obecnie wojna za wschodnią granicą oraz inflacja destabilizują rynek. Jedynie ostrożne planowanie i monitorowanie zmian, które są poza naszą strefą wpływów mogą pomóc nam zniwelować te zagrożenia. Dla każdego projektu opracujemy osobną analizę SWOT, która będzie regularnie aktualizowana.
	niski poziom współpracy międzynarodowej sektora kultury	Przystąpienie do sieci Culture Next i wykorzystanie powiązań oraz relacji z siecią miast partnerskich stanowi znaczącą zmianę w naszym podejściu do współpracy międzynarodowej. Zwiększy ją również współpraca z małymi i średnimi miastami w zakresie wyszukiwania partnerów do poszczególnych projektów. Planujemy: udział w konferencji UCLG Global Cultural Summit Dublin 2023, przygotowanie utworzenia sieci <i>Dead Street Art</i> oraz platformy europejskiej poświęconej początkującym muzykom.
FAZA IMPLEMENTACJI	ekstremalne zjawiska pogodowe	Wraz z ekspertami od dostosowywania się do zmian klimatycznych zamierzamy opracować procedury i rozwiązania, które pomogą nam zminimalizować skutki ekstremalnych zjawisk pogodowych, których nie jesteśmy w stanie przewidzieć oraz im zapobiec.
	brak pełnej dostępności miasta dla osób ze specjalnymi potrzebami	Rozpoczął się proces audytu przestrzeni miejskiej pod względem dostępności. W pierwszej fazie obejmie on śródmieście Bielska-Białej. Będzie on bazował na rozwiązaniach pomagających w bieżącej aktualizacji stanu miasta pod tym względem. We współpracy z festiwalem ARTING wypracujemy nowe rozwiązania podnoszące dostępność i wpisujące się w Nowy Europejski Bauhaus.
	brak rozbudowanego wolontariatu	W tym roku rozpoczynamy trzyletni projekt pilotażowy biura wolontariatu młodzieżowego. Opracujemy najlepsze praktyki w zakresie integracji osób chcących podejmować działania wolontariackie. Zinventaryzujemy instytucje i organizacje, które potrzebują wolontariuszy. Chcemy, aby system, który wypracujemy, rozwijał się, aby w przyszłości w mieście pojawiły się również formy wolontariatu seniorów oraz wolontariatu integracyjnego.
FAZA DZIEDZICZENIA	potencjalne zmiany polityczne	W 2029 roku odbędą się wybory samorządowe. Istnieje potencjalne ryzyko, że nowe władze lokalne nie będą zainteresowane dalszym rozwojem dziedzictwa ESK. By temu zapobiec, przez najbliższe 5 lat zbudujemy silne poparcie społeczne i uruchomimy mechanizmy działające niezależnie od sytuacji politycznej w regionie czy kraju.
	utrzymanie momentum	Środowiska kultury, promocja, ruch turystyczny, współpraca międzynarodowa. Zdajemy sobie sprawę, że intensywna praca podczas roku tytułu nie może być końcem naszych działań. Będzie to wejście w kolejny okres planowania z innymi celami. Zaangażowanie i wysoki poziom energii pomoże nam zachować aktywną współpracę międzynarodową. Proces ewaluacji przedsięwzięcia będzie punktem wyjścia do stworzenia nowej strategii kulturalnej.
	stabilność finansowa	Dołożymy wszelkich starań, by organizacja zarządzająca ESK była możliwie niezależna od środków publicznych. Osiągniemy to poprzez wypracowywanie wartości dla otoczenia biznesowego oraz społeczeństwa, a także udział w projektach kulturalnych i badawczych na arenie międzynarodowej. Zależy nam na tym, aby kluczowe projekty artystyczne produkowane przez instytucje były ekonomicznie uzasadnione i możliwie samowystarczalne.

5.4 Marketing i komunikacja

Proszę przedstawić zarys zamierzonej strategii marketingowej i komunikacyjnej miasta na rok Europejskiej Stolicy Kultury.

Opisując strategię i komunikację można podzielić je na sekcje: Idea, główne przesłanie, cele, promocja...

IDEA – naszą ideą jest osiągnięcie DOBROSTANU jako efektu splotu wielu elementów – ŚWIADOMOŚCI, SPOŁECZEŃSTWA i jakości OTOCZENIA. Poszczególne osnowy projektu będziemy komunikować tak, by dotarły do określonych grup społecznych. Znamy ich specyfikę. Wiemy, że jedna grupa jest bardziej zainteresowana np. otoczeniem miejskim, inna cyfrowym, a inna naturą. Dla każdej z nich będzie adresowana odpowiednia oferta. Jednocześnie dołożymy wszelkich starań, by zwolennicy określonych obszarów i dyscyplin nie zamykali się w swoich kręgach.

GŁÓWNE PRZESŁANIE – koncept Bielska-Białej opiera się na hasle Miasto Splotów. Z jednej strony odnosi się ono bezpośrednio do dziedzictwa miasta, jego tradycji włókienniczej, która w wiekach XIX i XX przyniosła miastu uznanie na skalę europejską. Z drugiej, wywiedziony z tejże tradycji motyw splotu przenosi się na wielowymiarowy i relacyjny sposób postrzegania miasta, w którym natura spleta się z kulturą, a wielokulturowość jest przestrzenią społecznego dialogu. Bielsko-Biała to miasto splotów różnych artystycznych ekspresji oraz wizji rozwoju. To również miasto, co szczególnie ważne w dzisiejszym dramatycznym kontekście wojny w Ukrainie, splecionych historii ludzi. Tych w drodze, uciekających przed wojną i doświadczających jej okrucieństwa, i tych niosących pomoc, przepełnionych empatią, sprzeciwiających się wszelkiej agresji i przemocy.

KOMUNIKACJA

Chcemy oprzeć strategię komunikacji na modelu DRIP (*Differentiation – Reminding – Informing – Persuading*).

Komunikacja marketingowa powinna podkreślać rolę kultury oraz znaczenie zaangażowania ludzi. Jej podstawowe funkcje to:

Różnicowanie: wiadomości tłumaczące, w jaki sposób BB ESK2029 różni się od innych miast i jakie korzyści przynosi, oraz jak łączymy lokalne dziedzictwo kulturowe i tradycyjną sztukę z nową technologią i międzynarodową kulturą.

Przypominanie: przypomnienie i wzmocnienie znaczenia wspólnych cech i różnorodności kultur w Europie oraz podkreślenie jej międzynarodowego poziomu. Zakres i różnorodność programu, który możemy osiągnąć dzięki byciu częścią Europy.

Informowanie: dzielenie się z publicznością tym, czym jest nasz program kulturalny i w jaki sposób kierujemy go do obywateli, artystów i instytucji.

Przekonywanie: wiadomości mające na celu zachęcenie nowej publiczności oraz zachęcenie obecnej publiczności do udziału w programie, do zrozumienia bogactwa i różnorodności kultur w Europie oraz wspólnych cech tych kultur.

CEL GŁÓWNY – promocja programu oraz brandów Europejskiej Stolicy Kultury i Bielska-Białej. Nasz kulturalny i artystyczny program ma promować i podkreślać rolę kultury i dziedzictwa w kontekście europejskim, upowszechniać wartości europejskie: wspólnotę, wolność, tożsamość, wiedzę, umiejętności, ochronę środowiska i zrównoważony rozwój, dostępną i bezpieczną przestrzeń miejską i cyfrową.

PROMOCJA

- ATL (*above the line*): radio, prasa, media w przestrzeni miasta zapewniające jak najlepsze dotarcie do mieszkańców i gości, budowanie marki oraz jej tożsamości. Bardzo istotna jest szeroka komunikacja i budowanie siły marki.

- BTL (*below the line*): działania docierające do indywidualnego odbiorcy, skierowane do konkretnych, zdefiniowanych grup docelowych, zapadające w pamięć i tworzące wspólne doświadczenie. Skupienie się na marketingu wydarzeń i zachęcaniu do interakcji. Prototypowanie wydarzeń i zapraszanie do ich doświadczania oraz do dzielenia się wrażeniami. Kampanie zamierzamy kierować do osób, które poszukują oferty świadomego spędzania czasu w otoczeniu natury, która zapewni im bycie tu i teraz oraz do osób, które chcą uczestniczyć w różnych formach kultury w autentycznym środowisku miejskim z zaangażowaną społecznością lokalną.

Narzędzia cyfrowe: coraz większa część społeczeństwa jako głównego źródła informacji używa Internetu. Jednak poszczególne grupy wiekowe korzystają z różnych narzędzi. Dlatego też chcielibyśmy wykorzystać wszystkie dostępne kanały komunikacyjne. Ponadto chcemy zwiększać w ten sposób kompetencje cyfrowe w dostępie do kultury.

Jedno z narzędzi to strona internetowa, która jest podstawowym źródłem informacji o naszych staraniach. Tutaj opisujemy, dlaczego to robimy, kto tworzy projekt i jak dołączyć do zespołu, a także dzielimy się stworzonymi materiałami oraz dobrymi praktykami wypracowanymi w mediach społecznościowych. Strona jest optymalizowana w kontekście pozycjonowania.

Innym istotnym kanałem są media społecznościowe, w których na bieżąco informujemy o działaniach związanych z ESK i podkreślamy atuty naszego miasta. Jest to też naturalna platforma komunikacji z mieszkańcami. Część informacji jest promowana płatnie. Szczególnym kanałem dotarcia jest YouTube, na którym zamieszczamy specjalną serię materiałów, pomagających zrozumieć, dlaczego miasto chce zdobyć tytuł ESK. Materiały te przeznaczone są również dla osób spoza naszego miasta. Zawierają informacje o naszym dorobku kulturowym.

Obecnie trwają prace nad stworzeniem aplikacji miejskiej, która będzie kierowana zarówno dla mieszkańców, jak i osób przyjeżdżających do BB na stałe lub w celach turystycznych. Będzie ona mocno zintegrowana z magazynem „Pełna Kultura”, który ma zarówno formę cyfrową, jak i papierową i jest największą bazą wydarzeń kulturalnych organizowanych w mieście.

Z uwagi na ograniczone środki finansowe bardzo istotne będą ogólnopolskie i ogólnoeuropejskie patronaty mediów oraz współpraca z blogerami i influencerami.

Edukacja i warsztaty

Bardzo istotna jest dla nas współpraca z sektorem edukacji w zakresie podnoszenia kompetencji kulturowych dzieci i młodzieży oraz informowania młodych ludzi o kulturze w mieście i naszych staraniach o tytuł ESK. Chcemy, by zrozumieli ideę Europejskiej Stolicy Kultury, chętnie uczestniczyli w wydarzeniach artystycznych oraz aktywnie ją współtworzyli.

Brand management to zapewnienie, że oprócz promocji swojego brandu, każdy materiał, będzie promował markę ESK.

Jak miasto zamierza podkreślić, że Europejska Stolica Kultury jest działaniem Unii Europejskiej?

Zamierzamy uwypuklić fakt, że Europejska Stolica Kultury jest projektem Unii Europejskiej w kilku wymiarach.

TRWAŁY SYMBOL

Planujemy stworzyć cokół pod dzieła artystyczne (projekt zgłoszony oddolnie), który będzie trwałym upamiętnieniem kandydatury BB. Na cokole zostanie umieszczony nasz manifest wyjaśniający motywacje do starań o tytuł oraz motto (Zjednoczona w różnorodności) i logotypy Unii Europejskiej. Na cokole co roku będą nowe instalacje artystyczne tworzone w otwartym naborze dla artystów europejskich. Za każdym razem tematem instalacji będzie jedna z wartości europejskich. Po roku konstrukcje trafią do przestrzeni parkowej, by tworzyć Aleję Europejską.

WYDARZENIA

Najistotniejszym elementem powiązania Europejskiej Stolicy Kultury z Unią Europejską będzie sam program kulturalny, w który, poza wydarzeniami kulturalnymi i artystycznymi, zamierzamy wpisać liczne konferencje i panele dyskusyjne omawiające ważne tematy europejskie. Chcemy, aby w tych wydarzeniach brali udział przedstawiciele UE. Szczególnie ważne w tym kontekście będą wydarzenia otwarcia i zamknięcia obchodów Europejskiej Stolicy Kultury, a także 9 maja, czyli święto UE. Przedsięwzięcia te będziemy koordynować z naszym szwedzkim partnerem (Kiruna/Uppsala). Ponadto na rok 2029 przypada kilka istotnych rocznic, którym chcielibyśmy nadać specjalną rangę:

1 maja to 25-lecie przystąpienia Polski wraz z 10 innymi krajami do Unii Europejskiej.

4 czerwca – 40 rocznica pierwszych polskich wolnych wyborów po II Wojnie Światowej. Będzie to doskonała okazja do rozmów o kondycji demokracji.

1 września przypada 90 rocznica wybuchu II Wojny Światowej. To dobra okazja, aby poddać refleksji fakt, że pokój nie jest dany nam raz na zawsze i właśnie trwałość Unii Europejskiej oraz stojących za nią wartości jest kluczem do zachowania pokoju, co staje się oczywiste, patrząc na sytuację w Ukrainie.

POZOSTAŁE ELEMENTY

Chcielibyśmy także zorganizować wydarzenie medialne i popularyzatorskie dotyczące przyznania miastu nagrody Melina Mercouri Prize, by przybliżyć mieszkańcom sylwetkę twórczyni idei Europejskiej Stolicy Kultury.

Będziemy podkreślać, że Europejska Stolica Kultury jest działaniem Unii Europejskiej poprzez wszystkie aktywności w obrębie promocji i komunikacji w czasie przygotowań implementacji oraz obchodów roku Europejskiej Stolicy Kultury.

Wszelkie komunikaty, wywiady, konferencje prasowe czy spotkania z mediami będą podkreślać, że tytuł Europejskiej Stolicy Kultury jest inicjatywą Unii Europejskiej. Ponadto na stronie internetowej Europejskiej Stolicy Kultury oraz w innych materiałach informacyjnych będą publikowane artykuły i materiały edukacyjne dotyczące Unii Europejskiej i jej roli w kulturze.

Wszystkie materiały promocyjne, w tym plakaty, broszury, strona internetowa (również strony internetowe partnerów), komunikacja w mediach społecznościowych, materiały informacyjne i druki biletowe będą zawierały logo Unii Europejskiej wraz z jej mottem, aby podkreślić europejski charakter tej inicjatywy.





6. MOŻLIWOŚCI REALIZACJI

6.1 Prosimy o potwierdzenie i dostarczenie dowodów na to, że masz szerokie i silne poparcie polityczne oraz trwałe zaangażowanie ze strony odpowiednich władz lokalnych, regionalnych i krajowych.

Jednogłośnie głosowanie w Radzie Miasta nad uchwałą popierającą start o tytuł Europejskiej Stolicy Kultury w 2029 r. było pierwszą manifestacją ogólnego poparcia dla naszej kandydatury. Podobnie przebiegło głosowanie w Aglomeracji Beskidzkiej. Jednocześnie trwały prace nad uzyskaniem poparcia przedstawicieli miasta na różnych szczeblach władzy – Sejmik Wojewódzki, Sejm i Senat RP oraz Parlament Europejski. Przedstawiciele naszego regionu z różnych środowisk poparli nasz wniosek i będą wspierać nasze starania.

W Radzie Programowej oraz w Zespole Zadaniowym byli zaangażowani przedstawiciele różnych wydziałów i środowisk, co znacznie ułatwiało współpracę i przyspieszało zdobywanie i przekazywanie informacji. Ponadto przeważało to o tworzeniu wielosektorowych zespołów projektowych potrzebnych do realizacji celów, takich jak: audyt przestrzeni publicznej, program rozwoju sztuki w przestrzeni miejskiej czy wprowadzenia doktryny ciemnego nieba.

6.2 Potwierdź i przedstaw dowody, że Twoje miasto ma lub będzie mieć odpowiednią i opłacalną infrastrukturę do organizacji tytułu. W tym celu odpowiedz na następujące pytania:

6.2.1 Wyjaśnij pokrótce, w jaki sposób działanie Europejska Stolica Kultury wykorzysta i rozwinie miejską infrastrukturę kulturalną.

Bielsko-Biała dysponuje szeroko rozwiniętą infrastrukturą kultury. Obecnie potrzebujemy bardziej jej remontów oraz uzupełnień niż tworzenia wielu nowych miejsc. Poniżej prezentujemy listę najważniejszych elementów infrastruktury.

Amfiteatr w Lipniku

Znajduje się na terenie lasów państwowych i dysponuje widownią na około 300 miejsc wraz ze sceną oraz zapleczem dla artystów. Obecnie na ukończeniu jest jego rewitalizacja.

Bielskie Centrum Kultury im. M. Koterbskiej

Posiada drugą co do wielkości widownię w mieście oraz zaplecze techniczne i organizacyjne do produkcji dużych wydarzeń plenerowych. Organizuje ważne i liczące się festiwale, m. in. Festiwal Kompozytorów Polskich im. prof. Henryka Mikołaja Góreckiego, Jazzową Jesień im. Tomasza Stańko, ekumeniczny festiwal Sacrum in Musica.

Bielskie Stowarzyszenie Artystyczne Teatr Grodzki

Organizacja prowadząca szereg projektów artystycznych, terapii zajęciowych i edukacyjnych dla osób z niepełnosprawnością, wykluczonych oraz z ograniczonym dostępem do kultury i sztuki.

Cavatina Hall

Pierwsza i jedyna w Polsce prywatna sala koncertowa z przeznaczeniem dla muzyki symfonicznej, o pojemności niespełna 1000 miejsc, a także studio nagrań, które łączą ze sobą funkcje komercyjne oraz promocję kultury. Projekt budynku w unikatowy sposób łączy przestrzeń biurową i kulturalną. Sala koncertowa posiada nowoczesny system dźwięku immersyjnego L-ISA 2.

Centrum Edukacji Ekologicznej Ekosynteza

Otoczona parkiem zabytkowa willa przemysłowców jest przestrzenią poznawania i ochrony rodzimej fauny i flory, promowania obszarów cennych przyrodniczo i ochrony różnorodności biologicznej, zdobywania i poszerzania wiedzy oraz umiejętności, które

są konieczne dla ochrony środowiska i poprawy jego stanu, upowszechniania idei rozwoju zrównoważonego (Nowy Europejski Bauhaus) we wszystkich sferach życia. Otoczona jest terenem zielonym o powierzchni 1,5 ha.



Centrum Wolontariatu Młodzieży

Ma na celu zwiększenie udziału młodzieży Bielska-Białej i okolic w życiu obywatelskim i publicznym, którego działania skierowane zostaną do wszystkich obywateli miasta okolic. Projekt odpowiada na realne potrzeby i problemy młodzieży wynikające z długofalowego okresu pandemii, który przyczynił się z znacznym stopniem do wyalienowania młodych ludzi i pozbawienia ich możliwości budowy relacji z rówieśnikami, czy też czynnego udziału w życiu społecznym i kulturalnym. Projekt zakłada wyposażenie młodzieży w odpowiednie i potrzebne kompetencje do budowania wolontariatu oraz podejmowania konkretnych działań w przestrzeni.

Dom Przedpogrzebowy należący do Gminy Żydowskiej

Na terenie cmentarza żydowskiego znajduje się dom przedpogrzebowy, który od wielu lat jest udostępniany jako przestrzeń do działań artystycznych. Na części niegrzebalnej znajduje się Tajemniczy Ogród, który jest przestrzenią, gdzie spletają się działania artystyczne i ekologiczne.

Dom Żołnierza

Dom kultury należący do Wojska Polskiego, wykorzystywany przez Jednostkę Powietrzno-Desantową znajdującą się w naszym mieście. Posiada własną scenę, przestrzeń warsztatową oraz teren zielony okalający budynek.

Galeria Bielska BWA

Regularnie umieszczana jest na liście 20 najlepszych galerii i muzeów w Polsce. Zajmuje się promocją sztuki współczesnej. Jest organizatorem ważnych wystaw oraz festiwali i konkursów, m.in. Biennale Malarstwa Bielska Jesień. W zrewitalizowanej willi Teodora Sixta eksponuje stałą Wystawę Kolekcji Sztuki Galerii Bielskiej BWA, a także organizuje wydarzenia artystyczne, warsztaty twórcze, wykłady i panele dyskusyjne. Jest przestrzenią przenikania się sztuki współczesnej z działaniami społecznymi dla osób wykluczonych i starszych. Otwiera nowy punkt poświęcony designowi, a także będzie realizować projekt Zielony Dach na galerii BWA.

Grodzisko

Średniowieczny obiekt obronny to dziś teren zielony pełniący funkcję wypoczynkową. W tym miejscu odbywały się niejednokrotnie pikniki historyczne z pokazami rekonstrukcyjnymi, przenoszące mieszkańców w czasy średniowiecza. To teren związany z projektem: Porzucone Miasto.

Kluby Seniora

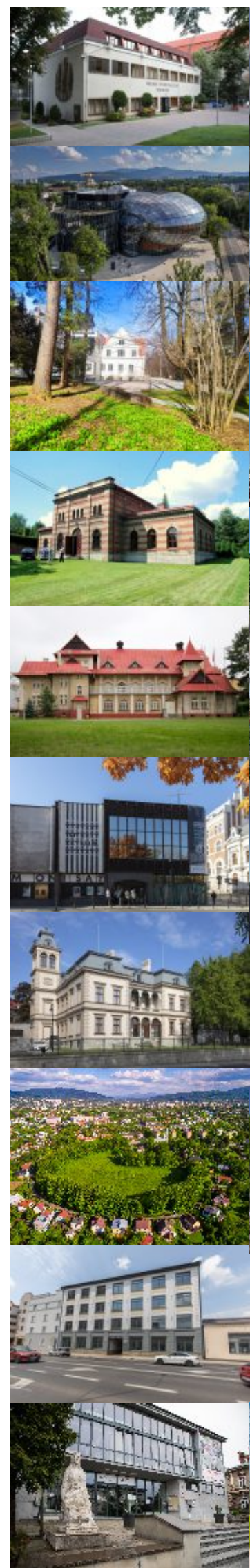
Wsparcie seniorów realizowane jest wielowymiarowo. Domy dziennego pobytu i kluby seniora prowadzone są przez pomoc społeczną oraz organizacje pozarządowe. Placówki te realizują działania aktywizacyjne, edukacyjne, socjalne oraz profilaktyczne w ścisłym związku z kulturą i przez kulturę. W mieście funkcjonuje Centrum Seniora, które jest miejscem informacyjno-kulturalno-aktywizacyjnym, dostępnym dla wszystkich osób starszych. Miasto utożsamia się z hasłem „Miejsce przyjazne dla Seniorów”, dlatego rozszerzenie oferty kulturalnej dla osób starszych w ramach ESK, może skutecznie przyczynić się do ich aktywizacji i bezpośrednio wpłynąć na DOBROSTAN.

Książnica Beskidzka

Biblioteka posiadająca Międzynarodowe Centrum Dialogu, będące salą audytorijną, oraz powierzchnię wystawienniczą. Sieć bibliotek stanowi 18 filii, w tym budynek z cennymi zbiorami specjalnymi oraz pracownia badań regionalnych.

Miejski Dom Kultury

To sieć 12 instytucji położonych na terenie całego miasta, która stwarza warunki partycypacyjnego tworzenia sztuki oraz edukacji artystycznej dla wszystkich grup wiekowych. W ramach ich rozwoju realizowany jest projekt budowy domu kultury w Straconce.



Muzeum Historyczne w Bielsku-Białej

To cztery oddziały: Dom Tkacza, Fałatówka, Stara Fabryka i Zamek Księżąt Sułkowskich. Dom Tkacza to zabytkowy warsztat tkacki z wnętrzem mieszkalnym. Fałatówka to miejsce, w którym organizowane są plenery malarskie. Stara Fabryka ma atrakcyjną przestrzeń wystawienniczą oraz miejsce i otoczenie przeznaczone do organizowania małych koncertów, prelekcji i wydarzeń artystycznych. Obiekt wymaga działań remontowych, w tym polegających na dostosowaniu przestrzeni do potrzeb osób z ograniczeniami. Zamek Księżąt Sułkowskich górujący nad Starym Miastem jest ośrodkiem naukowym oraz przestrzenią wystawienniczą prezentującą przekrojowo historię Bielska-Białej.

Punkt 11

Miejsce spotkań, wydarzeń, kreacji i aktywizacji kulturalnej dla młodzieży. Ma być miejscem reaktywnym – na bieżąco realizując projekty mieszkańców, jak i odpowiadać na ich potrzeby. Umieszczony został przy ulicy, która utraciła swoją funkcję głównego, handlowego deptaku, w celu jej rewitalizacji i ożywienia.

Regionalny Ośrodek Kultury w Bielsku-Białej

Organizator Tygodnia Kultury Beskidzkiej (festiwalu zapraszającego zespoły folkowe z całego świata) posiada własną przestrzeń wystawienniczą. Instytucja należąca do Urzędu Marszałkowskiego Województwa Śląskiego. Promuje tematykę etnograficzną – dziedzictwo regionalne oraz ginące zawody.

Studio Filmów Rysunkowych

Najstarsze polskie Studio Filmów Rysunkowych poza prowadzoną działalnością produkcji filmów, archiwizacyjną wraz z rekonstrukcją i edukacyjną, tworzy obecnie Interaktywne Centrum Bajki i Animacji – OKO, które będzie nowoczesnym centrum rozrywki i edukacji proponującym dzieciom i ich rodzicom naukę przez zabawę z wykorzystaniem nowoczesnych technik multimedialnych. Jest instytucją państwową.

Teatr Lalek Baniałuka im. J. Zitzmana

Jest jednym z najstarszych teatrów lalek w Polsce i najbardziej znanych w kraju i na świecie. Posiada dwie sceny oraz wyjątkowe pracownie rzemieślnicze. Jest organizatorem Międzynarodowego Festiwalu Sztuki Lalkarskiej, jednego z najważniejszych przeglądów lalkarskich świata. Planujemy budowę nowej siedziby teatru z uwagi na to, że wybudowana zaraz po II wojnie światowej przestrzeń przestaje spełniać nie tylko oczekiwania widzów, lecz także uniemożliwia dalszy rozwój teatru oraz nie spełnia wymogów dostępności.

Teatr Polski

Zabytkowy Teatr posiada dwie niezależne sceny oraz pracownie rzemieślnicze, rozległe magazyny kostiumów i rekwizytów oraz przestrzeń ekspozycyjną. Jest liderem wypracowywania standardów dostępności w skali kraju. Z uwagi na szeroko zakrojone plany oraz zapotrzebowanie ze strony widzów jest rozważane stworzenie trzeciej – eksperymentalnej sceny teatru.

Towarzystwo Szkolne im. Mikołaja Reja

Aula Towarzystwa Szkolnego to obiekt z widownią na 380 miejsc.

Uniwersytet Bielsko-Bialski

Na terenie miasta znajduje się Uniwersytet Bielsko-Bialski (wcześniej Akademia Techniczno-Humanistyczna). Wyposażony w liczne sale wykładowe, przestrzeń badawczą, a także Galerię Akademicką. Na terenie kampusu dostępna jest dla studentów i mieszkańców infrastruktura rekreacyjna, w tym hala sportowa o powierzchni 1680 m².

W.T.Z. Dworek

Tereny zielone wraz z budynkami przylegające do Szpitala Psychiatrycznego, gdzie znajdują się powstałe z myślą o osobach powracających do zdrowia pracownie rękodzieła artystycznego, rozwoju zawodowego, krawiecka, dekoratorska, biurowa, fotograficzno-komputerowa, ogrodniczo-techniczna oraz gospodarstwa domowego. Są tam organizowane wystawy, kiermasze, pikniki oraz dni otwarte, które pozwalają osobom zaburzonym psychicznie na kontakt z kulturą.



Szkoły:**Bielska Szkoła Przemysłowa, Zespół Szkół Elektronicznych, Elektrycznych i Mechanicznych**

Zabytkowe budynki średnich szkół technicznych z wyposażonymi pracowniami, gdzie uczniowie odbywają praktyczną naukę zawodów.

Państwowe Liceum Sztuk Plastycznych im. Juliana Fałata

Ceniona w kraju szkoła artystyczna, posiadająca specjalistyczne pracownie.

Zespół Szkół Gastronomicznych i Handlowych

Placówka z nowoczesnym zapleczem pracowni nauki zawodu, w której kształcą się dobrej klasy kucharzy.

Zespół Szkół Muzycznych im. Stanisława Moniuszki

Posiada salę koncertową na 320 osób. Przy niej znajduje się w pełni wyposażone studio nagrań.

Przestrzeń miejska

Na terenie Bielska-Białej znajduje się siedem placów (Wolności, Wojska Polskiego, Ratuszowy, Chrobrego, Rynek, Żwirki i Wigury oraz Bolka i Lolka), na których organizowane są imprezy miejskie. Dodatkowo jedna z ulic w mieście jest przestrzenią wydarzeń artystycznych. Terenami z przeznaczeniem na imprezy masowe są także: Stok Dębowca, Teren ZIAD, Błonia oraz teren lotniska sportowego w Aleksandrowicach i Stadion Miejski czy Hala Widowiskowo-Sportowa. Posiadamy 9 parków, w których są organizowane różne wydarzenia. Na terenie miasta, bądź w bezpośrednim otoczeniu, działa sześć schronisk górskich. Równocześnie teren pasm górskich jest bogaty w jedno z najlepszych w tej części Europy szlaki rowerowe enduro. Oprócz tego na terenie miasta działa wiele podmiotów gospodarczych i stowarzyszeń, które tworzą ofertę oraz przestrzeń do wydarzeń kulturalnych i funkcji kulturalnych jak: 2 multikina, galerie czy liczne w naszym mieście szkoły tańca i kluby muzyczne.

6.2.2 *Jakie są atuty miasta w zakresie dostępności (transport regionalny, krajowy i międzynarodowy)?*

Bielsko-Biała jako miasto pogranicza otoczone jest szeroko rozwiniętym węzłem komunikacyjnym, zarówno jeśli chodzi o komunikację lądową (drogi ekspresowe), kolejową, jak i lotniczą (3 lotniska zlokalizowane w okolicy). Miejska komunikacja zbiorowa oparta jest na systemie transportu autobusowego. Trasy rowerowe koncentrują się na osi północ – południe, wzdłuż doliny rzeki Białej; powiązane z nią są trasy obsługujące poszczególne dzielnice i osiedla. Przedłużenie układu podstawowego stanowią szlaki rowerowe na terenach turystycznych i rekreacyjnych.

W centrum Bielska-Białej, w rejonie dworca kolejowego, rozpoczęto prace nad realizacją **Zintegrowanego Centrum Przesiadkowego**, wiążącego komunikację kolejową, wewnętrzną i regionalną komunikację autobusową, indywidualny ruch samochodowy (zapewniając miejsca parkingowe) oraz ścieżki rowerowe. Centrum ma zapewnić większą liczbę miejsc parkingowych dla pasażerów korzystających z komunikacji kolejowej. Także w pozostałych obszarach miasta planowany jest rozwój sieci parkingów.

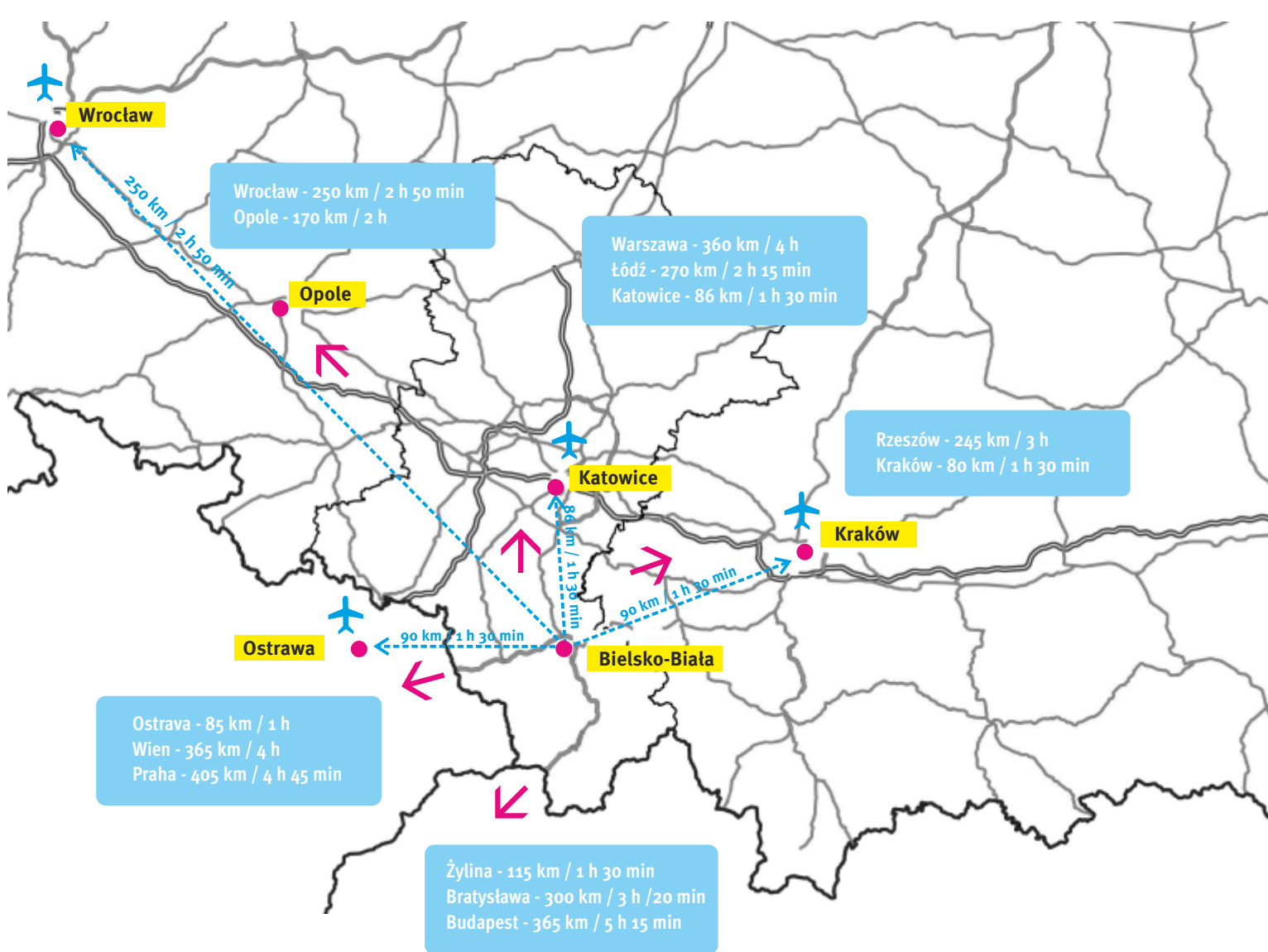
W obrębie miasta zlokalizowana jest **gondolowa kolej linowa na szczyt Szyndzielni**, która obsługuje funkcję rekreacyjną, turystyczną i sportową. Stanowi atrakcję turystyczną i jest ważnym elementem komunikacji w obszarze górskim.

Bielsko-Biała jest bardzo ważnym węzłem komunikacyjnym ze względu na przebiegające

w granicach miasta drogi ekspresowe: S1 relacji Pyrzowice – Kosztowy – Bielsko-Biała – Zwardoń (jako przedłużenie S1 na terenie Słowacji ustalono słowacką autostradę D3 w kierunku Bratysławy), S52 relacji Głogoczów – Bielsko-Biała – Cieszyn (na terenie Czech łączy się z drogą ekspresową R48).

Łatwo dostępne są duże ośrodki miejskie oraz **lotniska**. Najbliżej położone są porty lotnicze Katowice-Pyrzowice, Kraków-Balice oraz Ostrawa, a także świetnie dostępny komunikacyjnie Wrocław.





1857

liczba noclegów w granicach Bielska-Białej

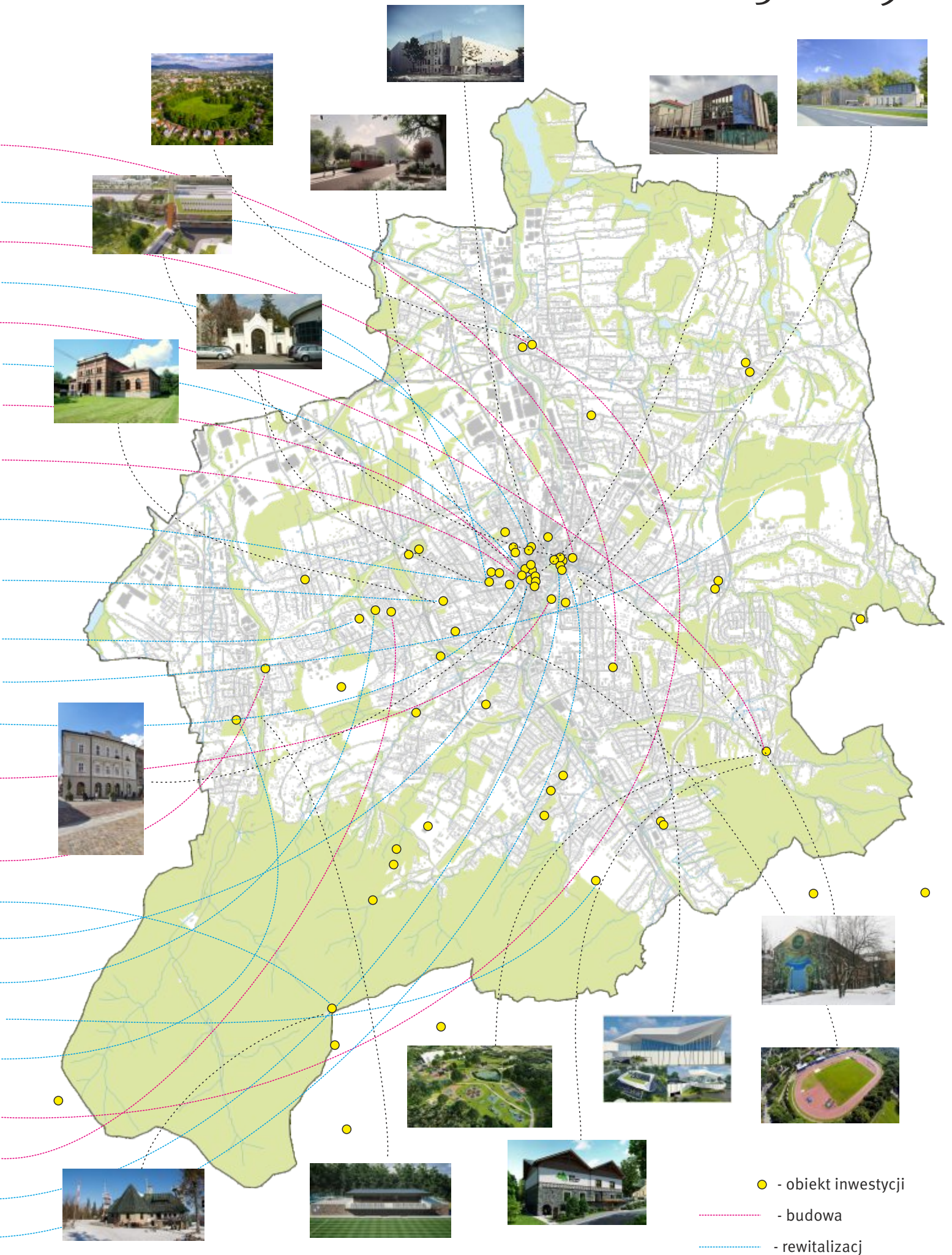
22373

liczba noclegów w granicach Aglomeracji Beskidzkiej

6.3 Jeśli chodzi o infrastrukturę kulturalną, miejską i turystyczną, jakie projekty (w tym projekty renowacji) planuje przeprowadzić Twoje miasto w związku z działaniem Europejska Stolica Kultury od chwili obecnej do roku tytułu?

	PLANOWANA INWESTYCJA	DZIAŁANIE	KOSZT	TERMIN
KULTURA	Teatr Lalek BANIALUKA – nowy obiekt połączony z ZIELONĄ BIBLIOTEKĄ	B	35 000 000	2028
	Ekspozycja i projekt multimedialny w obrębie Grodziska - związany z projektem badawczym “Porzucone Miasto”	R	500 000	2027
	Pedanteria - centrum dokumentacji dziedzictwa i kreacji kultury miejskiej	B	25 000 000	2028
	Centrum Przemysłu Kreatywnego SFR	R	1 250 000	2025
	Miejski Dom Kultury w Straconce	B	3 600 000	2025
	Zielony dach na galerii BWA	R	2 200 000	2026
	Forum Sukcesu Malucha (muzeum kieszonkowe Fiata 126p)	B	1 000 000	2028
	Cokół wystawienniczy - platforma w przestrzeni miejskiej dla ekspozycji instalacji artystycznych związanych z UE	B	50 000	2024
ZIELEŃ	Stary cmentarz ewangelicki - zabytkowa przestrzeń udostępniona w formie parku pamięci z elementami multimedialnymi	R	130 000	2025
	Cmentarz żydowski - zabytkowa przestrzeń udostępniona w formie parku pamięci oraz dom przedpogrzebowy	R	1 300 000	2027
	Utworzenie użytku ekologicznego przy ul. Stawowej - udostępnionego jako naturalistyczny park	R	1 800 000	2025
	18 lokalizacji nowej zieleni urzędzonej - parków i skwerów	R	4 500 000	2026
URBANISTYKA	Bezpieczne i przyjazne przestrzenie w ciągu ul. 3 Maja (fragmenty)	R	6 000 000	2029
	Międzypokoleniowe centrum aktywności i innowacji (w zabytkowym obiekcie wraz z kortami tenisowymi	B	6 500 000	2025
	Beskidzki HUB - Centrum Innowacji Cyfrowych i Nowoczesnych Technologii oraz lokalnych inkubatorów przedsiębiorczości i wspomagania firm typu start-up	R / B	48 000 000	2026
TURYSTYKA	Centrum Miłości do Gór (górną stacją Kolei Linowej na Szyndzielnię)	R	3 250 000	2025
	Nowa siedziba Miejskiego Centrum Informacji Turystycznej	R	300 000	2024
SPORT	Basen pływacki z centrum edukacyjnym o wodzie	B	14 000 000	2027
	Zespół stadionów w Wapienicy	R	7 800 000	2025
	Przebudowa terenów rekreacyjnych „Błoni”	R	3 600 000	2027
KOMUNIKACJA I TRANSPORT	Zintegrowane Centrum Przesiadkowe - nowy obiekt łączący różne formy transportu wraz z parkingami	B	45 000 000	2028
	Realizacja Północnej Obwodnicy Miasta (ul. Nowopiekarska)	B	70 000 000	2027
	Rewitalizacja (przywrócenie) linii kolejowej 190 (kierunek: Cieszyn)	R	80 000 000	2028
	Woonerf (na ul. 1 Maja)	R	3 000 000	2027

B - budowa R - rewitalizacja



ROZWAŻANIA KOŃCOWE

W bidbooku opisaliśmy powody, dla których staramy się o tytuł Europejskiej Stolicy Kultury, nadaliśmy również kształt idei Miasta Splotów. To dla nas niezwykła szansa zarówno na celebrowanie sztuki w mieście, jak i wykorzystanie kultury jako narzędzia rozwoju społecznego. W procesie przygotowywania aplikacji i licznych rozmów zrozumieliśmy też, że **Unia Europejska potrzebuje Bielska-Białej**, że mamy zasoby, którymi chcemy się dzielić. **Zrozumieliśmy, że to nasza oferta dla Europy.**

Praca nad bidbookiem wyzwoliła w nas świadomość wyjątkowości. Wyróżniki naszego miasta to: zgodne współżycie ludzi różnych wyznań i narodowości, przedsiębiorczość, innowacyjna wytwórczość, prostota i spokój życia w kompaktowym mieście. Bielsko-Biała przetrwało wiele kryzysów, następnie przemianę i odrodzenie za sprawą mieszkańców, a nie zewnętrznego wsparcia.

O istnieniu miasta decyduje ciągła transformacja. W obliczu wyzwań zmieniającej się rzeczywistości przetrwa ten, kto potrafi uczyć się na nowo. **Genius loci Bielska-Białej tkwi w jego różnorodności, a także sile i otwartości mieszkańców, które sprawiają, że umiemy adaptować się do zmian.**

Na przełomie XIX i XX wieku swoją zamożność i prestiż miasto opierało na przemyśle włókienniczym, to jemu zawdzięczamy ówczesny prężny rozwój oraz wyjątkową architekturę. Jednak po 1945 r. wszystkie manufaktury zostały upaństwowione. Historia powtórzyła się po 1989 r., gdy w wyniku transformacji w Polsce nastąpiła prywatyzacja zakładów pracy i wiele z nich upadło. **Dzięki przedsiębiorczości mieszkańców lokalny biznes po raz kolejny zaadaptował się do zmian, a w mieście pojawiły się nowe wyspecjalizowane firmy. Pandemia COVID-19 oraz wojna w Ukrainie przyniosły światu kolejne wyzwania, na które szukamy odpowiedzi w programie Miasta Splotów.**

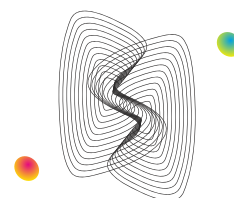
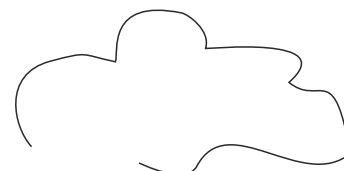
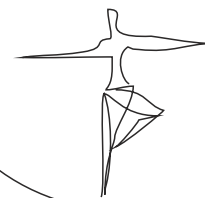
Czerpiemy radość z bliskości natury. Znamy wartość naszego krajobrazu i go chronimy. Ważne jest dla nas zdrowie i aktywność oraz kształtowanie społecznych relacji. Wciąż przybywa nam nowych mieszkańców, którzy przeprowadzają się tutaj, szukając dobrego miejsca do życia. Jesteśmy znani z otwartości i gościnności. **Dziś w BB mieszka ok. 15 tys. migrantów z Ukrainy. Wraz z nimi i z innymi mniejszościami znów tworzymy wielokulturową społeczność.** Mimo, że obecnie dominującą religią jest katolicyzm, w skali Polski Bielsko-Biała jest nadal wyspą protestancką. W ostatnich latach, wraz z obywatelami Ukrainy, w mieście zagościło również prawosławie, które, dzięki wsparciu lokalnych władz, będzie miało w mieście swoją świątynię. Przygraniczne położenie Bielska-Białej sprzyja kontaktom z Czechami i Słowakami, podróżom bielszczan do Austrii, Włoch czy Chorwacji oraz przyjazdom zagranicznych gości. Dzięki dobremu skomunikowaniu z Europą **czujemy, że jesteśmy jej częścią.**

Chcemy, aby w Bielsku-Białej doświadczali spokoju i czuli się bezpiecznie WSZYSCY – bez względu na wiek, pochodzenie, poglądy czy orientację seksualną. Abyśmy dzięki empatii kształtowanej przez kulturę i sztukę wzmacniali szacunek do siebie nawzajem, budowali kapitał społeczny oparty na więziach zaufania i współpracy. **Program artystyczny Miasta Splotów zwraca uwagę na najważniejsze wyzwania dla Europy i Bielska-Białej. Wierzymy, że możemy być przykładem dobrych praktyk dla całego regionu i świata.**

W splatających się wątkach DOBROSTANU: ŚWIADOMOŚCI, SPOŁECZEŃSTWA I OTOCZENIA oferujemy najcenniejsze, co mamy: energię, kreatywność, a równocześnie tak potrzebny spokój.

Z całą serdecznością zapraszamy Europę do poznania nas.

Ten bidbook powstał w poszanowaniu wartości europejskich. Stworzyliśmy go z pasji i miłości do Bielska-Białej.



Bielsko-Biała 2029
Europejska Stolica Kultury
miasto kandydujące

Przystąpienie do konkursu o tytuł Europejskiej Stolicy Kultury 2029 było decyzją **Prezydenta Miasta Bielska-Białej Jarosława Klimaszewskiego** przy pełnym wsparciu **Rady Miejskiej Bielska-Białej** w składzie: Dorota Piegzik-Izydorzyc – Przewodnicząca Rady Miejskiej, Karol Markowski – Wiceprzewodniczący Rady Miejskiej, Piotr Ryszka – Wiceprzewodniczący Rady Miejskiej, Katarzyna Balicka, Jerzy Bauer, Janusz Buzek, Andrzej Gacek, Renata Gruszka, Krzysztof Jazowy, Piotr Kochowski, Edward Kotek, Marcin Litwin, Konrad Łoś, Roman Matyja, Dariusz Michasiów, Janusz Okrzesik, Maksymilian Pryga, Rafał Ryplewicz, Urszula Szabla, Bronisław Szafarczyk, Barbara Waluś, Tomasz Wawak, Szczepan Wojtasik, Adam Wykręt, Małgorzata Zarębska

Rada Programowa: Inez Baturo, Jerzy Batycki, Jacek Bożek, Maciej Bujakowski, Małgorzata Chetchowska-Rak, Maciej Chmiel, Ewa Chojecka, Barbara Cybulska-Konsek, Marcin Filip, Jacek Graś, Maciej Jeleń, Aleksandra Jurczak, Szymon Kłusek, Marzena Kocurek, Paweł Kotla, Andrzej Kucybała, Marek Matlak, Witold Mazurkiewicz, Zbigniew Michniowski, Mirosław Mikuszewski, Małgorzata Motyka-Madej, Agnieszka Nowak, Jacek Nowakowski, Natasha Pavluchenko, Jacek Poptawski, Iwona Purzycka, Łucja Ruchała, Adam Ruśniak, Agata Smalcerz, Lesław Werpachowski, Magdalena Wojtczak, Małgorzata Zarębska

Zespół Zadaniowy: Ewa Bątkiewicz, Joanna Bojczuk, Michał Czulak, Dariusz Gajny, Marta Ganczar, Michał Gąsior, Jolanta Gilman-Gałaszka, Dorota Jasek, Ewa Kozak, Jakub Krajewski, Beata Kubica, Justyna Kudelska, Magdalena Marek, Zofia Obstarczyk, Ada Piekarska, Sabina Piskorek, Danuta Przybyło, Marta Radwaniak, Beata Rozpędek, Edyta Ruta, Rafał Sakowski, Przemysław Smyczek, Ewa Swatek, Irena Świtalska, Aleksandra Tarnawa, Agata Wolna, Katarzyna Wolny, Joanna Wróblewska-Jachna, Anna Zgierska, Paulina Żmijowska

Eksperci: Beatriz Garcia, Dagmara Gąsiorek, Alicja Knast, Adam Kowalski, Pierre Sauvageot, Mateusz Zmyślony

Szkołący: Design Thinking Institute, Fundacja Impakt, FutureS Thinking – Zuzanna Skalska, Polskie Stowarzyszenie Fundraisingu

Dziękujemy za koleżeńską pomoc: Klaudia Adamus, Ralf Alwani, Lucie Bilkov, Agnieszka Błaszczuk, Irena Czaplą, Kelly Dipoluy, Anna Dyrda, Edell Fatima, Dorota Fedycyca-Brandys, Jean Gabriel-Guyet, Piotr Gibiec, Ewa Gołębiowska, Albrecht Großberger, Szymon Honkisz, Bruno Inácio, Pam Johnson, Emma Jonsson, Szymon Karpiński, Boris Kaiser, Piotr Kenig, Patrick Kiraly, Anna Kliś, Igor Kliś, Izolda Konsek, Dominika Kozik-Kandziara, Angeliki Lampiri, Carolina Lapa, Krzysztof Mrowiec, Jakub Nowak, Dominik Pawiński, Jacek Proszyk, Karolina Racachova, Joshua Roobottom, Agata Ruman, Michał J. Sandecki, Lucia Schaub, Jolanta Strzyżkowska, Wioletta Stysińska, Ștefan Teișanu, Aleksander Szałajko, Piotr Szczutowski, Lubomira Trojan, Henri Turunen, Marta Więckowska

Serdecznie dziękujemy także autorom nadesłanych projektów, przemyśleń, uwag oraz uczestniczących w spotkaniach, na których dzielili się cennymi spostrzeżeniami na temat naszego miasta, regionu i Europy.

Tłumaczenie: Bogumiła Zdzitowiecka i Vincent Zdzitowiecki

Korekta: Iwona Kusak, Alexandra Żagan

Skład i projekt graficzny: Jacek Graś FLID

Zdjęcia: Andrzej Andrychowski, Inez Baturo, Małgorzata Fober, Kazimierz Gajewski, Roman Hryciów, Dorota Koperska, Jakub Krajewski, Pics Studio, Paweł Sowa, Teatr Polski, Klub Gaja



fot. Cavatina Hall

Cavatina Hall - prywatna sala koncertowa wyposażona w system dźwiękowy L-ISA. Salą zarządza Fundacja Fiducia. Również pod jej opieką jest sala kameralna, profesjonalne studio nagrań i zadaszone patio na dachu V piętra.

